



## Königswinter Der unbekannte Sohn der Stadt

**KOSTENLOS!**  
zum Mitnehmen ●

### Natur

Wer hüpf denn da  
im hohen Gras?

### Rheinbreitbach

Ein Verein  
für die Heimat

### Oberkassel

Auf zum  
Maikäfer-Fest!





Königswinterer Straße 626  
www.savynosh.de



Königswinterer Str. 635  
Tel. 0228-50 466 166  
www.knaub-immobilien.de



Königswinterer Straße 618  
02 28 - 44 31 04

Kaffee schmeckt.

Königswinterer Str. 628  
www.kaffee-schmeckt.de



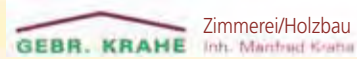
Königswinterer Straße 527  
www.boennsche-imbiss.de



Adolf-Hombitzer-Straße 12  
www.daspizzaprinzip.de



Adrianstr. 163  
02 28 - 44 36 80  
www.buchhandlung-maxundmoritz.de



Hosterbacher Str. 111  
02 28 - 44 18 60



Königswinterer Straße 626  
02 28 - 94 69 48 11



Königswinterer Straße 704  
www.engelchenflieg.de



Königswinterer Str. 675  
www.sparkasse-koelnbonn.de



Jakobstraße 30a  
02 28 - 44 17 71



Das ausführliche Programm  
für das Maikäferfest am  
3. Juni finden Sie auf  
Seite 24



bonler - Bonn lernt  
Königswinterer Straße 258 & 704  
www.bonler.de



Königswinterer Straße 693  
www.KruegerRaum.de



Am Buschhof 30  
www.ras-kfzservice.de



Königswinterer Straße 681  
www.oculari.de



Adrianstr. 78  
www.huerter-electric-bonn.de



Königswinterer Straße 665  
02 28 - 94 49 98 88



Schuhe, Mode und Accessoires  
Königswinterer Straße 669  
www.herzklopfen-bonn.de



Königswinterer Straße 723  
www.kg-dirkmann.de



Königswinterer Straße 698  
02 28 - 44 15 39



Rastenberg 4  
www.parkett-preuss.de



Königswinterer Straße 673  
www.kreuz-apotheke.biz



Königswinterer Straße 755  
www.weinhandel-kreuzberg.de



Königswinterer Straße 708-710  
02 28 - 44 21 68



Udo Mantau  
Königswinterer Str. 608  
02 28 - 44 21 20



Königswinterer Str. 673

ANTJE SIEMON FOTOGRAFIN

[Hochzeit] [Portrait] [Event] [Business]

Königswinterer Straße 628  
www.antjesiemon.de



Artwork: Monika Fritsch, Oliver Bull



# Liebe Leserin und lieber Leser,

„Ist der Mai kühl und nass, füllt's dem Bauern Scheun' und Fass“ – das ist noch das Netteste, was wir bislang über das Frühjahr 2023 sagen können. Mal ehrlich, sind Sie in den vergangenen Wochen ohne Schirm oder Regenjacke vor die Tür gegangen? Wollen wir hoffen, dass die Natur sich nun ausreichend erholt hat und uns ein paar sonnigere Sommerwochen vergönnt sind. Dann können wir längs des Rheins flanieren und uns eine kühle Brise um die Nase wehen lassen – und stoßen vielleicht in Königswinter auf das Denkmal von Wolfgang Müller. **Der unbekannte Dichter** ist bald Thema einer Ausstellung im Siebengebirgsmuseum – wer war dieser Poet überhaupt? Und was verbindet ihn mit Königswinter? Jens Kremb hat die Lebensgeschichte des Dichters für **rheinkiesel** aufgeschrieben (Seite 4).

Weiter geht es mit unserer Rubrik **Ihr Recht: Erbschaft mit Stolperfallen**. Rechtsanwalt Christof

Ankele erklärt Ihnen auf Seite 7, wann klammen Erben die fällige Steuer gestundet wird – und welche Probleme sonst noch drohen. Schwere Kost? Dann geht es nun ab auf die sommerlichen Wiesen, auf denen das Grüne Heupferd musiziert – und mitunter mit seinen ganz schön großen Hüpfern zu Schreck-Schreien führt. Diplom-Biologe Ulrich Sander hat für Sie die **Giganten der Wiese** mal unter die Lupe genommen. Viel Spaß beim Entdecken dieser wunderbaren Tiere auf Seite 8!

**Ganz schön lebendig** ist auch der Heimatverein Rheinbreitbach, der in diesen Tagen auf sein 50-jähriges Bestehen zurückblicken kann. Erwin Bidder hat sich über den Verein informiert – seinen Text lesen Sie auf Seite 12. Und natürlich gibt es auch eine tolle Jubiläumsparty am 18. Juni: Viel Spaß beim Feiern! Auf Seite 15 finden Sie unser Kaleidoskop, denn das neue rheinkiesel-Team hat sich sehr gefreut: **Wir haben Post!** Katerstimmung dagegen herrscht

oft, wenn bei älteren Herrschaften erstmals der Pflegedienst ins Haus kommt und vorrechnet, was die Betreuung kosten wird. Bange Frage: **Wer soll das bezahlen?** Pflegeberater Eugen Hasenbank hilft weiter und hat ab Seite 16 für Sie einen Überblick über die Leistungen der Pflegekassen zusammengestellt. Und dann geht es schon los mit 16 Seiten **Veranstaltungskalender**: Verpassen Sie auf keinen Fall das

Maikäferfest in Oberkassel am 3. Juni! Auch das Straßenmusikfestival Ars Fontana vom 17. bis 18. Juni in Unkel dürfen wir Ihnen wärmstens empfehlen. Sie haben die Wahl!

Viel Spaß beim Lesen, Feiern und Entdecken,

*Erwin Bidder*

Wie gefällt Ihnen  
der rheinkiesel?  
Was mögen Sie gern,  
was können wir besser machen?  
Schreiben Sie uns:  
[info@rheinkiesel.de](mailto:info@rheinkiesel.de)

Bild: Archiv

## Tagespflege im Siebengebirge



Ihre Ansprechpartnerin:

Susanne Schommers ☎ 02224 9697080

✉ [info@tp-siebengebirge.de](mailto:info@tp-siebengebirge.de)

Ein Angebot der  
HOHENHOF EF  
CARE

Angehörige und Freunde kümmern sich mit großem Engagement darum, dass Senioren mit Pflege- und Betreuungsbedarf zuhause leben können. Damit dies dauerhaft gelingen kann, bietet die „Tagespflege im Siebengebirge“ Unterstützung und ermöglicht den Angehörigen eine Auszeit. Senioren erleben abwechslungsreiche Tage in unseren modern und gemütlich ausgestatteten Räumlichkeiten in der Bergstraße 114, Bad Honnef.

Wir bieten:

- Ein abwechslungsreiches Programm mit Einzel- und/oder Gruppenangeboten
- verschiedene Mahlzeiten am Tag
- Auf Wunsch einen Hol- und Bringservice
- Pflegerische und medizinisch verordnete Behandlungspflege
- Vergabe von Medikamenten, Blutdruck- und Blutzuckermessung sowie Insulingabe





Ehemaliges Geburtshaus von Wolfgang Müller von Königswinter, Hotel Adler, um 1925

| Bilder: Heimatverein Siebengebirge, Siebengebirgsmuseum der Stadt Königswinter

# Der unbekannte Dichter

„Wo ich bin, wo ich gehe – mein Herz ist am Rhein!“ Königswinter ehrt den Dichter Wolfgang Müller seit vielen Jahren mit einem Denkmal. Vor 150 Jahren ist er gestorben – Grund genug, seine Lebensgeschichte nachzuzeichnen.

**D**as lange Haar zurückgekämmt, mit üppigem Bart und ausladendem Schnäuzer, ist sein Blick stoisch rheinabwärts gerichtet. Seit 127 Jahren trotz er dem Wetter. So verwundert es nicht, dass es ein bisschen in die Jahre gekommen ist, das Denkmal des Dichters

Wolfgang Müller von Königswinter am südlichen Ende der Rheinpromenade von Königswinter. Verwitterter Marmor, die Bildreliefs nur schwer zu erkennen, die Inschriften kaum mehr lesbar. Am Rand der Stadt, die nahe Bahnhaltestelle als ‚Denkmal‘ bezeichnet, steigen

viele in seiner direkten Nähe in oder aus der Bahn, hasten an ihm vorbei.

### Liebe zum Rheinland

Ähnlich wie die Inschrift am Denkmal, scheint auch das In-

teresse am Werk und das Wissen über den berühmtesten Sohn der Stadt Königswinter mit der Zeit verblasst zu sein. Man hat schonmal von ihm gehört, zumindest die Einheimischen, vielleicht auch die zugezogenen Königswinterinnen und Königswinterer. Manchen ist das Ge-

**WIR BRAUCHEN SIE**  
Egal, wo Sie wohnen, in Linz, Unkel, Oberpleis oder Bonn,  
Sie können Ihre Bücher bequem über unsere Website  
[kaufmannsladen.buchhandlung.de](http://kaufmannsladen.buchhandlung.de)  
nach Hause bestellen.  
Buchhandlung im Kaufmannsladen Königswinter

**PFLEGEBERATUNG**  
Eugen Hasenbank

**Unabhängige Pflegeberatung im Rhein-Sieg-Kreis und Bonn**  
Mit mir erhalten Sie ALLE möglichen Pflegeleistungen, die Ihnen zustehen.

Internet: [pflegeberatung-hasenbank.de](http://pflegeberatung-hasenbank.de)  
Mobil: 0160 51 07 332 • Büro: 02244 87 99 652



### Wolfgang Müller von Königswinter im Kreise seiner Familie

dicht über den Mönch von Heisterbach ein Begriff. Müllers wohl bekanntestes Werk, jedenfalls im Siebengebirge. Wolfgang Müller besaß eine starke Verbundenheit zu seiner Heimat. Versteht man Heimat als Beziehung zwischen Mensch und Region, dann ist der Begriff „Rheinland“ als Bezeichnung für Müllers Heimat wohl zutreffender.

Am 5. März 1816 als Peter Wilhelm Carl Müller in Königswinter geboren, war er der älteste Sohn von insgesamt sechs Kindern des Ehepaars Johann Georg Müller aus Mühlheim am Rhein und Johanna Katharina Fuchs aus Bodendorf an der Ahr. Der Vater war Arzt und nahm bereits 1820 die Stelle des Kreisphysikus in Bergheim (Erft) an. Deshalb hat Wolfgang Müller insgesamt nur knapp vier Jahre in Königswinter verbracht.

### Prägende Jahre

Dennoch erinnert er sich in seinen Aufzeichnungen mit Freude an die dortige Zeit mit zahlreichen Ausflügen ins Siebengebirge und die nähere Umgebung. Ein winterlicher Ausflug zur heute nicht mehr existierenden Longenburg in Niederdollendorf ist ihm aufgrund seiner vor Kälte schmerzenden Hände in Erinnerung geblieben. Zum Spielen traf er sich mit anderen Kindern verbotenerweise am Wegekreuz nörd-

lich von Königswinter und handelte sich eine handfeste Zurechtweisung der Mutter ein. Dies blieb aber die einzige körperliche Züchtigung, die Müller in seiner Kindheit erfahren hat. Vielmehr berichtet er von einem gutmütigen, offenen und den Künsten zugeneigtem Elternhaus mit einer gut ausgestatteten Bibliothek. Die Werke von Schiller lernt der junge Wolfgang auswendig und die Ballade „Des Sängers Fluch“ von Ludwig Uhland berührt ihn so sehr, dass er am ganzen Körper zitterte.

### Umzug nach Düsseldorf

1827 wird Wolfgang Müller nach Düsseldorf aufs Gymnasium geschickt. Ein Jahr später zieht die gesamte Familie nach. Im Jugendalter wächst seine Begeisterung für die Poesie immer mehr. Wolfgang Müller übersetzt die Klassiker von Ovid und Horaz. Darüber hinaus fängt er an, selbst Balladen und Gedichte zu verfassen. Der Wunsch, Schriftsteller zu werden, nimmt langsam Gestalt an. Müller schreibt dazu: „Ich brachte ganze Nächte über dieser Lektüre zu und fing wieder von vorn an zu lesen, sobald ich die Bücher beendet hatte. Damals tauchte zuerst in mir der Gedanke auf, ob ich nicht auch Künstler werden könnte. Ich hatte aber kaum diesen Gedanken gewagt, so wuchs er auch riesengroß in mir auf und verdrängte alles, was bis jetzt in meiner Seele von Wünschen gelebt hatte.“ An den Wochenenden besucht er Ausstellungen in der Düsseldorfer Akademie und

# KOMBINIEREN UND PROFITIEREN!

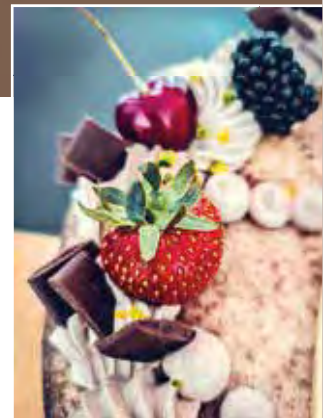


Egal ob Drachenfelsbahn, Schloss Drachenburg oder die Drachenwelt: Fragen Sie an der Talstation der Drachenfelsbahn nach unseren KOMBITICKETS und sparen dabei!

Infos unter: [www.siebengebirge.de](http://www.siebengebirge.de)

## Küche, Kunst, Kultur... und Kuchen

Genießen Sie in meinem gemütlichen Café mit viel Liebe individuell gefertigte Torten, Kuchen und weitere Leckereien. Unsere Drachenfelstorte ist ein Highlight auf jeder Kaffeetafel. Erlesene und natürliche Zutaten vereinen sich zu einem Fest der Aromen.



Selbst hergestellte Torten und Törtchen, auch auf Bestellung z.B. zu Hochzeiten, Jubiläen, Geburtstagen.

Alle Produkte sind selbst gefertigt von Sascha Steinhöfel.

Café und Pâtisserie Steinhöfel  
Drachenfelsstr. 18 in Königswinter  
Tel. 0 22 23- 290 93 81  
Patisserie.Steinhoeefel@gmx.de  
Montag & Dienstag Ruhetag





## Manchmal treiben wir es bunter als die Natur!



Die weißen Pustelblumen des Löwenzahn wären optisch noch weitaus reizvoller, wenn unterschiedliche Farben sie zu attraktiven Unikaten machen würden.

Wenn Sie Ihr Zuhause farblich attraktiver gestalten wollen, fragen Sie uns: **Wir wissen wie!**



Malerkunst Neifer GmbH & Co. KG  
53560 Vettelschoß · Hauptstr. 29-31  
T. 02645 3779 · info@maler-neifer.de  
[www.farbeerleben.de](http://www.farbeerleben.de)

## Genießerpfade

ESSIG, ÖL & MEHR

Das Spezialitätengeschäft der besonderen Art



Alles für die Sommerparty!

### Grillsaucen

Cranberry, Orange - Rosmarin, Peppa, Chili Knoblauch, Barbeque oder Balsamico Röstzwiebel Fl. je 6,90 €

### Rubs zum Marinieren

Barbeque, One for all, Jerk oder Piri Piri im dekorativen Tontopf 7,90 €  
Grillfleisch oder Grillfischgewürz Tüte je 3,50 €

### Senfe

Chili, Knoblauch, Balsamico, Kräuter, Honig, Bärlauch oder Orange Glas je 5,40 €

Sommerweine Thörle „Bio-Qualität“ in Weiss oder Rosé 0,75 ltr Flasche je 7,90 €

Dips, Bruschetta und Gewürze in großer Auswahl!

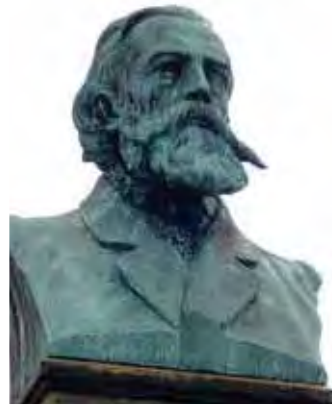
Hauptstraße 29 b • 53604 Bad Honnef  
Tel. 0 22 24 - 1 87 98 30 • [www.genuesserpfade.com](http://www.genuesserpfade.com)  
Mo - Fr 10.00 Uhr bis 13.30 Uhr  
14.30 Uhr bis 18.30 Uhr • Sa 10.00 - 14.00 Uhr

## Königswinter

freundet sich früh mit dort lernenden Künstlern an, zum Beispiel Andreas Achenbach oder Alfred Rethel. Letzterem steht er erstmals bei einer Straßengegenseite gegenüber. Sie werden trotzdem beste Freunde. Alfred Rethel begleitet Wolfgang Müller während der Ferien auf Ausflüge ins Siebengebirge, wo die Familie noch Weinberge besitzt, oder nach Bodendorf ins Ahrtal zu den Großeltern von Müller. Die ersten Gedichte von Wolfgang Müller von Königswinter, die veröffentlicht werden, stammen noch aus seiner Schulzeit. Es sind zwei Frühlingsgedichte. Sie zeigen bereits seine Nähe zur Natur, die später in vielen seiner Texte Thema sein wird. Ein Thema, dass sich vor allem aus seiner engen Beziehung zum Siebengebirge und dem Rhein ergibt und bereits in der vorherigen Generation der Romantiker von großer Bedeutung war.

### Literarische Kontakte

Dennoch folgt Wolfgang Müller nach dem Abitur dem Wunsch seines Vaters und studiert Medizin in Bonn. Die Zweifel über das allzu trockene Studium sind nicht groß genug, sodass Müller sein Medizinstudium schließlich 1839 erfolgreich beendet, wozu er kurzzeitig nach Berlin zieht. Während seiner Studienzeit in Bonn schließt sich Müller den dortigen literarischen und musikalischen Kreisen an, um das Fehlen seiner Künstlerfreunde aus Düsseldorf auszugleichen. In einem Brief von 1840 schreibt Müller, dass Bonn seine Musestadt war, wo er die schönste Zeit seines Lebens verbracht hat, weil ihm dort „Leben und Poesie aufgegangen seien“. Ob in Bonn oder Berlin, die Namensliste seiner Freunde liest sich wie das ‚Who is who‘ der damaligen Kunst-, und Literaturwelt: Ferdinand Freiligrath, Norbert Burgmüller, Jakob Becker, Karl Simrock, Gottfried Kinkel, oder Clara und Robert Schumann. Das Jahr seines Militärdienstes



Der Bildhauer Otto Lessing schuf dieses Denkmal im Jahr 1896

| Bild: Jens Kremb



### Vortrags-Tipp!

Der Autor hält einen Vortrag im Rahmen der Veranstaltungsreihe „Kostprobe“ (1 Thema – 1 Wein – 1 Stunde):

Mittwoch, den 28. Juni 2023  
18 Uhr, Siebengebirgsmuseum:  
„Kostprobe“ (Eintritt 7 Euro/ermäßigt 5,50 Euro).

in Düsseldorf als Chirurg im Ulanen-Regiment geht rasch vorbei. Er reist nach Paris, um sich dort in den Krankenhäusern medizinisch weiterzubilden. Nachdem der Vater 1842 gestorben war, übernimmt Müller dessen Praxis und arbeitet zusätzlich im städtischen Krankenhaus und als Armenarzt. Hier zeigt sich vor allem sein humanitär geprägter Charakter, der auch in seiner politischen Einstellung im Zuge der sich anbahnenden Revolution des Jahres 1848 erkennbar ist. Dem bürgerlich-liberalen Spektrum zuzuordnen, engagiert sich Müller als Teilnehmer des Vorparlaments zur anstehenden Wahl der Nationalversammlung. Und auch wenn seine Texte aus dieser Zeit stark patriotisch erscheinen, ist es vor allem der demokratische Gedanke, den sein politisches Denken bestimmt. Die politische Revolution scheidet jedoch zunächst, und Müller entfernt sich bald von der Politik, ebenso von dem Beruf als Arzt.

### Wirken in Köln

Nachdem er 1853 nach Köln gezogen war und dort Emilie Schnitzler, eine Tochter aus der Kölner Bankiersfamilie Schnitzler, geheiratet hatte, widmet er sich nur noch seiner schriftstellerischen Tätigkeit. Neben seinen rheinromantischen und lyrischen Texten veröffentlicht er auch dramatische Bühnenstücke und Satiren. Außerdem verfasst er etliche Artikel über tagesaktuelle

Themen der Kunst- und Museumswelt in Düsseldorf und Köln. Sein Werk „Düsseldorfer Maler aus den letzten 25 Jahren“ über die Düsseldorfer Malerschule stellt heute noch für die Kunstgeschichte eine wichtige Quelle dar. Darüber hinaus fertigt er auch den ersten Sammlungskatalog des 1854 gebauten Wallraf-Richartz Museum in Köln an und war maßgeblich an der ersten Präsentation der Sammlung beteiligt.

Im Deutsch-Französischen Krieg 1870/71 schreibt Wolfgang Müller wieder vermehrt politische geprägte Texte. Außerdem engagiert er sich als Rotkreuzhelfer bei der Versorgung der Verwundeten, die über den Kölner Hauptbahnhof transportiert werden. Doch am 29. Juni 1873 stirbt Wolfgang Müller von Königswinter am in Bad Neuenahr an den Folgen eines Leberleidens. Der Nachwelt blieb er vor allem aufgrund seiner rheinromantischen Dichtung und Lieder in Erinnerung. Oder man wird durch das Denkmal am Rheinufer in Königswinter auf ihn und sein Werk aufmerksam.

Wer mehr über Wolfgang Müller von Königswinter erfahren möchte, zum Beispiel wie es zur Aufstellung des Denkmals 23 Jahre nach seinem Tod kam und warum er sich ausgerechnet diesen Künstlernamen zulegte, kann ab dem 28. November 2023 die Sonderausstellung im Siebengebirgsmuseum besuchen, oder in diesem Monat einen Vortrag über sein Leben hören. **|| Dr. Jens Kremb**

# Erbschaft mit Stolperfallen

Erben kann auch eine Last sein: Manchmal tauchen Verbindlichkeiten und Verpflichtungen auf, mit denen man vorher nicht gerechnet hat.

**E**rben verpflichtet – zum Beispiel möglicherweise zur Erbschaftssteuer. Die muss auch zügig bezahlt werden, wenn es sich beim Erbe nicht um Bargeld, sondern um eine Immobilie handelt. Das kann zum Problem werden. Denn die in den letzten Jahren stark gestiegenen Immobilienpreise führen dazu, dass mehr Grundstücke steuerpflichtig sind als früher. Doch der Gesetzgeber hatte Einsehen und räumt klammen Erben Stundungsmöglichkeiten ein:

## Gestundete Steuer

Erbt jemand ein Mietshaus, ist eine Stundung von bis zu zehn Jahren möglich, wenn der Erbe die Steuer nur durch den Verkauf der Immobilie aufbringen kann. Die Stundung erfolgt sogar zinslos (§ 28 III Erbschaftsteuergesetz - ErbStG). Dies gilt auch, wenn der Erbe die Immobilie selbst bewohnt. Selbstnutzer müssen allerdings vorrangig eigenes Vermögen zur Tilgung der Steuerschuld einsetzen und auch die Möglichkeit der Kreditaufnahme nutzen. In der Praxis kommen Eigennutzer daher selten in den Genuss dieser besonderen Stundung. Ihnen bleiben nur die allgemeinen Stundungsmöglichkeiten, die für alle Steuerarten vorgesehen sind. Diese setzen bei sofortiger Inanspruchnahme eine erhebliche Härte für den Steuerpflichtigen voraus - und auch hier sind die Finanzämter oft zurückhaltend, die Härte für den Erben als „erheblich“ anzuerkennen.



Bild: Ralph auf Pixabay

Als Rechtsnachfolger des Erblassers muss der Erbe sich auch um etwaige unerledigte steuerliche Pflichten kümmern. Dazu gehört in erster Linie die Abgabe von Einkommensteuererklärungen, die manchmal sogar für einige Jahre nachzuholen sind. Für den Erben kann das zu unerwarteten Steuernachforderungen, Säumniszuschlägen und/ oder Zinsen führen. Unschöne Konsequenzen kann auch ein etwaiges Depot des Verstorbenen im Ausland haben, wenn das Finanzamt hierüber zu Lebzeiten keine Kenntnis gehabt hat. Der Erbe muss das Depot nachmelden und etwaige Steuern nachzahlen – inklusive Hinterziehungszinsen. Bleibt der Erbe untätig, begeht er selbst eine Steuerhinterziehung.

Gibt es mehrere Erben, sind alle Mitglieder dieser Erbengemeinschaft unabhängig von der Höhe ihres Anteils gleichermaßen gegenüber dem Finanzamt in der Verantwortung. Dies gilt sowohl für die Steuererklärungs- als auch für die Steuerzahlungspflicht. Der vom Finanzamt für die Steuernachzahlung in Anspruch genommene Erbe kann nur von seinen Miterben anteilmäßig entsprechenden internen

Ausgleich verlangen. Immerhin können die Steuerschulden des Erblassers als Verbindlichkeiten des Nachlasses geltend gemacht werden, was möglicherweise die Erbschaftssteuer reduziert. Dies gilt sogar für mögliche Hinterziehungszinsen – allerdings nur, wenn der Erbe das Finanzamt zeitnah nach dem Erbfall unterrichtet hat (so das FG Düsseldorf, 4 K 104/02, v. 10.07.2002).

## Versäumte Steuererklärung

Dagegen können die Kosten eines Steuerberaters für die Erledigung offener Einkommensteuererklärungen des Erblassers nicht zu den Schulden gerechnet werden. Dies ist nur möglich, wenn der Erblasser den Steuerberater zu Lebzeiten beauftragt hat. Übrigens: Der Erbe, aber auch der durch ein Vermächtnis Bedachte, muss den Erbfall innerhalb von drei Monaten, nachdem er davon Kenntnis erlangt hat, dem für die Erbschaftsteuer zuständigen Finanzamt schriftlich anzeigen.

Rechtsanwalt Christof Ankele Kanzlei Schmidt & Ankele, Bad Honnef

WOHN-CONTOUR  
Grüß

Wir bieten Lösungen für:

- Einbauküchen
- Küchentechnik & -Modernisierung
- Einbauschränke/ Schranksysteme
- Schiebetürensysteme
- Regalsysteme



Siebengebirgsstr. 36  
53639 Königswinter  
Tel.: 02244 - 873287  
info@wohn-contour.de

Ihr Helmut Thomas

wohn-contour

Rollendes Atelier



Der kreative Schmuckladen



Erweitertes Produktsortiment  
Große Auswahl an Strick- und Häkelzubehör vor allem hochwertige Garne von LANA GROSSA



Hauptstraße 80 • 53604 Bad Honnef  
Tel. 02224 / 9889871  
Di - Fr 10:00 - 18:30 • Sa 10:00 - 14:00  
www.rollendes-atelier.de



# Giganten der Wiese

Eine gewisse Faszination geht von diesen besonderen Pferden aus - und ab und zu auch ein bisschen Angst. Vielleicht auch der heimliche Wunsch, nicht nur wie sie springen, sondern auch fliegen zu können? Singen können sie auch noch!

S pontan denkt man unweigerlich an das geflügelte Pferd aus der griechischen Mythologie: Pegasos. Mit etwas Phantasie erinnert auch die eindrucksvolle Gestalt der Insekten - mit langen Sprungbeinen, großen Flügeln und pferdeähnlichem Kopf - an die Darstellungen aus der griechischen Antike. Ihr wissenschaftlicher Gattungsname ist jedoch nicht *Pegasos*, sondern *Tettigonia*. Dieser ist eine Verkleinerungsform des griechischen Wortes „tettix“, das eine Zikade oder ein kleines zirpendes Insekt, eine Zirpe, bezeichnet.

## Musikanten im Gras

Zwar singen sowohl die Vertreter der Zikaden als auch die der Heuschrecken oft ausdauernd, manchmal kunstvoll, manchmal laut. Heute wissen wir aber, dass sie trotz dieser Gemeinsamkeit nicht direkt miteinander ver-

wandt sind. Bei uns musiziert das Grüne Heupferd, auch Großes Heupferd genannt, von Juli bis in den Spätsommer hinein. Sein gleichmäßig hämmernder Gesang, dessen Rhythmus an einen Motor im Leerlauf erinnert, schallt manchmal mehr als 100 Meter weit durch Feld und Flur, aber auch in menschliche Siedlungen hinein. Dort siedelt das Heupferd bevorzugt auf Grünflächen, in Parks und Gärten, vor allem dort, wo Gräser und Stauden wachsen.

## Ganz schön groß

Was wir unter „groß“ verstehen, ist meist relativ - deshalb hier ein paar Fakten. Das Große Heupferd und seine nächsten Verwandten gehören zur Familie der Laubheuschrecken. Deren Mitglieder sind durchweg stattlicher gebaut als die bekannteren kleinen Heuschrecken der Wiesen. Die Laubheuschrecken tragen dünne,

fadenförmige Fühler, die mindestens so lang sind wie der Körper selbst. Die reine Körperlänge der Großen Heupferde beträgt drei bis vier Zentimeter. Rechnet man die langen Flügel mit ein, wird sie etwa sechs Zentimeter lang. Diese Flügel sind die längsten unter den heimischen Heuschrecken und reichen sogar weit über den Hinterleib hinaus.

## Aller Anfang ist klein

Damit zählen unsere Heupferde nicht nur zu den größten Heuschrecken-Arten, sondern liegen auch unter allen heimischen Insektenarten mit einer Spannweite von über zehn Zentimetern im Flug weit vorn.

Gut getarnt im Gras: das Grüne Heupferd | Bilder: Ulrich Sander



Wir sind Partner von **FLEUROP**

**Blumen Neffgen**

**Sommer**

Inhaber: Thomas Steinmann  
 Linzer Str. 117 | 53604 Bad Honnef  
 Telefon: 0 22 24 - 33 48 | Fax: 96 16 57  
 info@blumen-neffgen.de



Aber alle fangen klein an, auch die Heupferde. In der Natur entwickeln sich zunächst die Larven. Nachdem sie aus dem Ei geschlüpft sind, entwickeln sie sich über sieben Larvenstadien mit jeweils einer Häutung von der Miniaturausgabe bis zum erwachsenen Insekt, auch Vollkerf oder Imago genannt. Dabei sind die Flügel dem letzten Stadium vorbehalten – die jüngeren Tiere tragen noch keine Flügel.

Mit den langen, muskulösen Sprungbeinen können die Tiere meterweit springen oder zum Flug abheben. Viele Arten - wie unsere Heupferde - sind voll geflügelt und gute, manchmal sogar ausdauernde Flieger. Sie besitzen ein Vorderflügelpaar,



Eine Heupferde-Larve tut sich am Löwenzahn gütlich

die Deckflügel, und ein Hinterflügelpaar. Erstere haben meist eine dem Untergrund angepasste Tarnfärbung und bedecken im Ruhezustand die hellen, häutigen Hinterflügel. Letztere dienen im Flug dem Vortrieb und werden deshalb sehr schnell bewegt. Die Deckflügel lassen sich wie Tragflächen ausklappen. Sie dienen dem Auftrieb und der Steuerung.

**Tarnung in grün**

Halten sich die meist grün gefärbten Laubheuschrecken in ihren bevorzugten Lebensräumen auf – in Gebüsch und Wiesen – sind sie kaum zu entdecken. Dazu trägt auch die Form der grünen Deckflügel bei, die bei einigen Arten wie grüne Blätter aussehen.

Die dünnen grünen Beine sind kaum von Grashalmen und grünen Zweigen zu unterscheiden. Das ist ein wirksamer Schutz gegen Fressfeinde, vor allem Vögel. Auch die lautstark singenden Tiere sind nur schwer zu entdecken, da die Quelle des Gesangs

schwer zu orten ist. Das liegt unter anderem an den sehr hohen Frequenzanteilen der Heuschreckengesänge: Diese liegen größtenteils im Ultraschallbereich und sind dadurch für uns Menschen kaum oder gar nicht hörbar.

Es gibt sogar Arten wie die Zartschrecke und die Sichelschrecke, deren Konzerte uns völlig entgehen, weil sie ausschließlich

**Friedhofsgärtnerei Paeseler**

... über 80 Jahre der Meisterbetrieb Ihres Vertrauens

Meisterbetrieb  
Inh. Manuela Brammer  
Drieschweg 48  
53604 Bad Honnef  
Telefon 0 22 24 / 37 57  
Telefax 0 22 24 / 96 18 43  
Mobil 0 16 3 / 5 02 35 67

[www.friedhofsgaertnerei-paeseler.de](http://www.friedhofsgaertnerei-paeseler.de)

**GETRÄNKEVERLAG**

**Die Nr. 1 im Getränke-Heimservice**

**Karl Klein**  
BRENNEREI  
seit 1817  
Inh. K. Siebertz

Rheinallee 2 · 53579 Erpel  
Telefon: 02644-603888 / 2452  
Fax: 02644-603889  
Mo.-Fr. 8.00 - 19.00 Uhr · Sa. 8.00 - 16.00 Uhr

**BAUMDIENST-SIEBENGEIRGE.DE**

Baumpflege | Baumsanierung | Baumfällung  
Baumstumpf fräsen | schwierigste Fälle mit englischer Doppelseiltechnik  
Garten-/Jahrespflegearbeiten  
Kostenlose fachgerechte Baumbewertung

Seit 1985 kümmern wir uns professionell um die Gesundheit und die Pflege Ihrer Bäume und Grünanlagen, wie Gärten, Parks und Alleen. Wir sind ein eingespieltes Team von speziell ausgebildeten „Tree-Surgeons“, den sogenannten „Baum-Chirurgen“. Wir sorgen für eine optimale Baumpflege und verstehen die Körpersprache der Bäume. So wissen wir, wann eine Nährstoffversorgung für die Bäume notwendig ist oder wann ein professioneller Schnitt die Baumkronen entlastet, um die Gesundheit der Pflanzen zu stärken. Zum Auslichten der Bäume dringt unser hochqualifiziertes Team auch in schwer erreichbare Teile vor und sorgt auch z.B. nach Herbststürmen für Spezialfällungen.

**Fragen Sie nach unserer kostenlosen Beratung!**

[www.BAUMDIENST-SIEBENGEIRGE.DE](http://www.BAUMDIENST-SIEBENGEIRGE.DE) | Gebührenfreie Tel.-Nr. 0800 228 63 43





Zwitscher-Heupferde sind in unserer Region selten | Bilder: Ulrich Sander

im Ultraschallbereich für uns unhörbare Laute erzeugen: eine akustische Welt, in der auch die Fledermäuse mit ihrer Echoortung zu Hause sind und die uns

weitgehend verborgen bleibt. Bemerkenswert sind in diesem Zusammenhang die speziellen Hörorgane der Laubheuschrecken.

### Mit den Beinen hören

Sie befinden sich in den Beinschienen des vorderen Beinpaars. Bei starker Vergrößerung sind dort feine Schlitzlöcher in der Hülle des Chitinpanzers zu erkennen. In ihnen sind - ähnlich wie bei unseren Trommelfellen - feine Häutchen eingebettet, die Schallwellen aufnehmen können. Die paarige Anordnung der Hörorgane ermöglicht den Heuschrecken ein Richtungshören - sie können eine Schallquelle lokalisieren. Ein Weibchen kann ein singendes Männchen der gleichen Art akustisch erkennen und aufsuchen.

Die Evolution hat im Laufe der Erdgeschichte dafür gesorgt, dass jede Heuschreckenart auf eine bestimmte Weise singt. Mit etwas Übung (und ggf. technischen Hilfsmitteln wie

Ultraschalldetektoren) lassen sich die Arten daher ähnlich wie Vögel anhand ihrer Stimme unterscheiden. Insofern unterscheidet sich der Gesang des in unserer Region seltenen Zwitscher-Heupferds recht deutlich vom häufigen und weit verbreiteten Großen Heupferd. Die Schwesterart, die auch als Zwitscherschrecke bezeichnet wird, trägt einzelne Strophen vor, die man als zwei Sekunden langes, brummendes Schnarren beschreiben könnte. Der Gesang steigt im Verlauf sowohl in der Tonhöhe als auch in der Lautstärke leicht an, als wäre ein „Crescendo“ in der Notenschrift vorgegeben. In warmen Nächten musizieren die Zwitscherschrecken auch ausgiebiger, und die Strophen werden länger oder verschmelzen sogar zu einem Dauerton, besonders wenn mehrere benachbarte Solisten zu Höchstform auflaufen.

HAUSGEMACHTES

# KUCHEN- BUFFET

jeden Samstag  
im Bistro Balance

**Öffnungszeiten:**  
**Montag – Freitag: 07:30 – 19:00 Uhr**  
**Samstag: 08:00 – 16:00 Uhr**  
**Sonntag: 10:00 – 16:00 Uhr**

**Jetzt auch  
sonntags!**

**Alle Kuchen  
und Torten  
auch zum  
Mitnehmen!**

**Wir bitten um  
Vorbereitung bei  
größeren Bestellungen  
für ihre  
Feierlichkeiten.**



Mittelstraße 49 - 51 | 53773 Hennef  
 Tel. 02242 96988-0  
[info@bistro-balance.de](mailto:info@bistro-balance.de)  
[www.bistro-balance.de](http://www.bistro-balance.de)







Weibliche Grüne Heupferde haben einen Legestachel am Hinterleib

Den Gesang der Zwitscher-Heupferde können wir nur lokal und mit etwas Glück in einigen ländlichen Seitentälern von Rhein und Sieg, also im Westerwald oder Siegerland, erleben. Die Schwesterart ist an ihren deutlich kürzeren Flügeln zu erkennen. Sie bevorzugt kühlere und feuchtere Gebiete, manchmal auch höhere Lagen der Mittelgebirge. Wie und wo auch immer: Wer das Urlaubsflair mediterraner Sommergesänge von Zikaden und Grillen schätzt, könnte auch an den musikalischen Darbietungen der beiden Heupferd-Arten Gefallen finden.

### O Schreck!

Gelegentlich kommt es bei dem Großen Heupferd doch zu unerwünschten Nahkontakten mit den Musikanten. Dann können sie uns einen gehörigen Schrecken einjagen! Wenn im Spätsommer die Nächte kühler werden, lockt die Behaglichkeit unserer Häuser mit Licht und Wärme die Großen Heupferde an. Sie wandern von manchen Außenanlagen in die Gärten. Von dort ist es nur ein kleiner Hüpf in die eine oder andere Küche, wenn Fenster oder Türen geöffnet werden. In ungünstigen Fällen gelangen die

Tiere auch ins Schlafzimmer. Der Schreck bei den Menschen ist oft groß, weil der Gast überraschend kommt, aber auch, weil er so groß ist. Aber auch die Tiere sind in Bedrängnis, weil sie in unseren Häusern keine Nahrung finden, in der unnatürlichen Umgebung die Orientierung verlieren und vielleicht verfolgt werden! Heupferde sind trotz ihrer Größe harmlos. Deshalb die herzliche Bitte: Wer so ein Tierchen in den eigenen vier Wänden findet, fängt es am besten mit einem leeren Glas ein. Das ist am einfachsten. Wer sich traut, kann es auch mit der hohlen Hand versuchen. Allerdings gehen die filigranen Fühler und Beine dabei leicht zu Bruch. Zwacken kann das Heupferd bei einer solchen falsch interpretierten Rettungsaktion auch, aber das ist eher mit einem weiteren Schrecken als mit nennenswerten Schmerzen verbunden.

Im Glas kann man das heimische Großinsekt ausgiebig bewundern - und dann bitte vorsichtig wieder ins Freie befördern. Kluge Gärtner setzen die Tiere in der Nähe ihrer Lieblingsblumen aus: Die Leibspeise der Heupferde sind Blattläuse. So wird aus einem Schreckgespenst eine Win-Win-Situation.

|| Ulrich Sander

# Bad Honnefer Bäder



**Eingebettet in das magische Siebengebirge gehört unser Erlebnisbad zu den attraktivsten Freibädern in der gesamten Region. Es steckt voller Überraschungen, die auch Ihnen gefallen werden.**

Eine 52 m lange Wasserrutsche überragt die Beckenlandschaft, die mit weit über 1.000 Quadratmetern für jeden Geschmack gehörigen Freizeitspaß bereithält. Schwimmer, die hier im bis zu 26 Grad warmen, solarbeheizten Wasser zufrieden ihre Bahnen ziehen, kommen genauso auf ihre Kosten, wie die Jugendlichen, die in den Badepausen auf angelegten Spielfeldern Beachvolleyball oder Beachsoccer spielen.

Und selbst die Kleinsten können sich in unserem Planschbecken auf einer eigenen zwölf Meter langen Wasserrutsche austoben oder auf dem Matschplatz nach Herzenslust in ihrem Element spielen.



Umrahmt vom Rhein, inmitten der Parkanlage der Insel Grafenwerth, grenzt der Minigolfplatz mit 18 Tunrierbahnen direkt ans Freizeitbad. Hier können Sie schwungvoll die Bälle über die Bahnen jagen.

Genießen Sie die Zeit in unserem Bad, denn viel zu schnell ist ein erlebnisreicher Tag vorbei!

**Wir freuen uns auf Ihren Besuch!**



**Freibad und Minigolf auf der Insel Grafenwerth**

Tel. 0 22 24- 9 01 37 17

[www.bad-honnefer-baeder.de](http://www.bad-honnefer-baeder.de)

[info@bad-honnefer-baeder.de](mailto:info@bad-honnefer-baeder.de)





# Ganz schön lebendig

Historische Atmosphäre im Heimatmuseum Rheinbreitbach | Bild: Martina Rohfleisch

Kinder stehen staunend vor dem Spielzeug vergangener Zeiten, Erwachsene freuen sich am Kumm-Ovend über netten Plausch und einen Schoppen Wein: Der Heimatverein Rheinbreitbach bietet für jeden etwas – und das seit 50 Jahren!

**F**rüher galten Museen als verstaubt und langweilig. Das hat sich Gott sei Dank geändert. Nicht nur große Häuser wie das Deutsche Museum in München oder die Häuser der Geschichte werben mit modernen Kommunikationsmitteln um Besucher. Auch kleinere Ein-

richtungen wie Heimatmuseen bemühen sich um stiegende Besucherzahlen – mit Erfolg. Ein gutes Beispiel dafür ist das Museum des Heimatvereins Rheinbreitbach, das in diesen Tagen auf sein 50-jähriges Bestehen zurückblicken kann. Zur „Vorgeschichte“ des Vereins gehört auch

die Gründung des „Kreises der Heimatfreunde“, die bereits im Jahr 1966 erfolgte.

„Unter den Heimatvereinen unserer Region ist der Rheinbreitbacher durchaus einer der ältesten“, weiß Diplom-Wirtschaftsingenieur Dankward Heinrich, der seit neun Jahren Vorsitzender ist.

Deutlich älter ist nur der Heimatverein Siebengebirge, der bereits im Jahr 1927 in Königswinter gegründet wurde.

## Steigende Besucherzahlen

Das Heimatmuseum befindet sich seit 1997 in einem denkmalgeschützten Fachwerkhäus in der Rheinbreitbacher Hauptstraße. Seit vielen Jahren verzeichnet es steigende Besucherzahlen, nur unterbrochen von der Corona-Pandemie.. „Inzwischen steigen die Zahlen aber wieder kontinuierlich“, informiert Martina Rohfleisch, Vorstandsmitglied des Vereins, und strahlt.

Längst verfügen die Rheinbreitbacher über umfangreiche Informationsseiten im Internet. „Ohne digitale Präsenz geht es heute nicht mehr“, sagt Martina Rohfleisch. Die studierte

»Vielseitige & zeitgemäße Haustechnik«  
unser Handwerk seit 1925

**Elektroinstallation**

**Gasheizungsbau**

**Sanitärinstallation**

**Reparaturdienst**

Jürgen Fuchs • Hauptstraße 33 • 53619 Rheinbreitbach • [www.fuchs-rheinbreitbach.de](http://www.fuchs-rheinbreitbach.de)  
Tel: 0 22 24 / 28 76 • Fax: 0 22 24 / 94 06 99





Geologin und Verlegerin ist seit 1999 Vereinsmitglied und unter anderem im Vorstand mitverantwortlich für die jährlich erscheinenden „Rheinbreitbacher Heimathefte“ des Heimatvereins. Das erste Heft mit dem Titel „Stille Zeugen der Vergangenheit – Wegekreuze in Rheinbreitbach“ erschien bereits 1995 und begründete damit die Tradition der beliebten Heimathefte. Dank zahlreicher Spenden ist der Verein in der Lage, solche aufwendigen Projekte zu stemmen. Dankbar ist der Vorstand auch für die Unterstützung des Buchhandels in unserer Region, der solche Publikationen gerne in sein Verkaufsprogramm aufnimmt.

### Eine Familienangelegenheit

30 Mitglieder haben den Verein 1973 aus der Taufe gehoben. Dann ging es steil bergauf: Heute sind es über 400 Mitglieder. Diese finanzieren mit ihren Beiträgen

den Unterhalt des Heimatmuseums. „Die tatsächliche Zahl liegt aber deutlich höher“, erklärt Dankward Heinrich. Denn durch Familienmitgliedschaften sind auch viele minderjährige Kinder Mitglied, die in der Statistik nicht auftauchen.


Eine Sternstunde in der Entwicklung war 1992 die Einrichtung des Heimatarchivs im Gemeindehaus in der Rheinbreitbacher Hauptstraße 29 – ein eher bescheidener Anfang, der aber schließlich zur Gründung des Heimatmuseums führte, das heute mehr denn je eine enorme Bedeutung für Mitglieder und Besucher hat. Und noch etwas ist Dankward Heinrich wichtig: Zweifellos sind Heimatmuseum, Internetauftritt und Heimathefte unverzichtbare Bausteine der Gesamtarbeit. Aber: Die Leistungen des ebenso ideenreichen wie rührigen Vereins gehen weit darüber hinaus. Die Frage ist nicht nur, was der Heimatverein seinen Mitgliedern bietet. Das Bestreben der Verantwortlichen ist es auch, den Ort Rheinbreitbach für Einheimische und Gäste attraktiv zu gestalten. Und hier kann der Heimatverein Rheinbreitbach durchaus punkten, zum Beispiel mit der Restaurierung von Denkmälern oder den mittlerweile 55 Geschichts-





Der alte Innenhof bietet Raum für einen gemütlichen Plausch | Bild: Martina Rohfleisch



Heimatverein  
Rheinbreitbach e.V. 

**Heimatmuseum  
Rheinbreitbach**

Rheinbreitbach  
Hauptstraße 29  
(Eingang im Hof)  
Tel. 0 22 24 - 9 01 01 97  
oder 9 69 13 89  
info@heimatverein-  
rheinbreitbach.de

Das Museum öffnet jeden  
2. und 4. Sonntag von 14.30  
bis 17.30 Uhr und am letzten  
Freitag im Monat um 18.00  
Uhr zum Kumm-Ovend. Der  
Eintritt ist frei. Führungen nach  
Absprache.

www.heimatverein-  
rheinbreitbach.de

tafeln im Ort. Neben einer Reihe von heimatkundlichen Vorträgen zu verschiedenen Themen gibt es Exkursionen, Stadtführungen und Ausflüge, meist in die nähere Umgebung. Und natürlich wird die Heimat auch bei Wanderungen erkundet.

**Auf zum Museumsfest**

Alle zwei Jahre lädt der Verein zum Museumsfest ein. Diese Veranstaltung ist in Rheinbreit-

bach sehr beliebt, bedeutet aber auch viel Arbeit für die Verantwortlichen und viele Helfer. Helfer gibt es genug. Schwieriger sei es, Interessierte für die verschiedenen ehrenamtlichen Vorstandsaufgaben zu gewinnen, betont der 66-jährige Vereinsvorsitzende.

„Es ist nicht nur der Kontakt zu interessierten Mitbürgern, der die verschiedenen Veranstaltungen wie das Museumsfest für uns so wichtig macht“, erklärt Dankward Heinrich. Viele Eltern

bringen ihre Kinder mit, denen man auf spielerische Weise die Heimat näher bringen kann. Heinrich selbst ist übrigens erst vor 23 Jahren nach Rheinbreitbach gekommen.

Neben dem Museumsfest sind die so genannten Mundart- oder Heimatabende im November eines jeden Jahres ein echtes Highlight. Manchmal kommen mehr als 100 Besucher. Großer Beliebtheit erfreuen sich auch die jährlichen Weinproben, die der Verein veranstaltet. Dabei erfährt so man-

cher Bürger der kleinen Rheingemeinde ganz nebenbei, dass der Ort einst weithin berühmt war für seine vorzüglichen, hochprämierten Weine.


Um die Zukunft des Vereins ist dem Vorsitzenden Dankward Heinrich nicht bange: „Solange wir unseren Mitbürgern die Vergangenheit und ihren Bezug zu Gegenwart und Zukunft lebendig vermitteln können, wird es in unserem über 1000 Jahre alten Ort einen Heimatverein geben.“

|| Erwin Bidder

**Jetzt bei uns**  
**Der neue Ford Focus.**

**FORD FOCUS ST-LINE**  
Body-Styling-Kit, Ford Power-Startfunktion, Doppelrohr-Auspuffanlage, sportlich abgestimmtes Fahrwerk

Bei uns für  
**21.890,-<sup>1</sup>**



**Günter Schorn GmbH**  
Im Kettelfeld 1, 53619 Rheinbreitbach, Telefon 02224/71147, <http://autohaus-schorn.de>

Kraftstoffverbrauch (in l/100 km nach § 7 Nrn. 5, 6, 6a Pkw-EnVKV in der jeweils geltenden Fassung): Ford Focus ST-Line: 5,9 (innerorts), 4,2 (außerorts), 4,8 (kombiniert); CO<sub>2</sub>-Emissionen: 108 g/km (kombiniert).

<sup>1</sup>Gilt für Privatkunden. Gilt für einen Ford Focus ST-Line 1.0 EcoBoost (Benzinmotor) 112 kW (125 PS), 6-Gang Schätzgetriebe, Start-Stop-System, aktive Überführung- und Zulassungskosten.



# Wir haben Post!

In der Mai-Ausgabe gab es ein Willkommen – und einen Abschied. Dazu erreichten uns einige Zuschriften. Die **rheinkiesel**-Redaktion präsentiert eine kleine Auswahl.



## Es stand im rheinkiesel: April, April!

Der launige Frühlingsmonat macht bekanntlich, was er will: Auch in diesem Jahr staunte so manche **rheinkiesel**-Leserin und so mancher Leser nicht schlecht: Gab es wirklich eine rätselhafte Sphinx, die in der Nähe der Löwenburg zufällig gefunden wurde? Verlieh die geheimnisvolle Statue gar dem Gipfel und der damaligen Burg ihren Namen? Nun, wir müssen gestehen: Nein, so einen sensationellen Fund gab es nicht in unserer Region – leider.

Stattdessen handelte es sich um einen Bären, den die Redaktion Ihnen mit großer Begeisterung alljährlich in der April-Ausgabe aufbindet – gewissermaßen einen *Ursus aprilis*, gemeinhin auch Aprilscherz genannt. Haben Sie es beim Lesen gemerkt, oder konnten wir Sie auch aufs Glatt-eis führen? Tatsächlich haben wir alle handelnden Personen – Baugruppenführer Albert L. Aber, Chef-Archäologin Dr. Almut Nieda, den Historiker Dr. Felix Friedrich Oberzweg, und erst recht die Bonner Ägyptologin Dr. Eszra Kamniewo-Rort frei erfunden. Deshalb entfiel auch der angekündigte Vortrag. Wir hoffen, Sie hatten viel Vergnügen beim Lesen unserer kleinen „fake news“. Wir versichern: In allen anderen Monaten und in allen anderen Beiträgen bemühen wir uns, echte Fakten zusammenzutragen, die wir nach bestem Wissen und Gewissen für Sie prüfen. Ehrenwort!

## Auf Pirsch in der Pfarrkirche

Guten Tag und meinen herzlichen Dank an die Redaktion!



Ein wenig ist der Kirchenführer doch sehr stolz!  
Mit besten Grüßen,  
Ihr Erwin Martini, Bad Honnef

## Alles neu - macht der Mai!

Sehr geehrter Herr Bidder, als langjähriger Leser und Anzeigenkunde möchte ich mich bei Ihnen bedanken. Die Zusammenarbeit mit Ihnen hat viel Spaß gemacht und Sie hatten tolle Ideen. Ich wünsche Ihnen, dass Sie noch viele Jahre bei guter Gesundheit auf die neuen Ausgaben des **rheinkiesel**s schauen können. Dem neuen Team eine erfolgreiche und gute Zeit.  
Mit den besten Grüßen  
Walter Löbach

## Ein Gedicht zum Abschied

Zum Eintritt in den wohlverdienten Ruhestand erreichten den scheidenden Herausgeber folgender Zeilen, über die sich Verlag und Redaktion sehr gefreut haben:

*Erwin, lieber Erwin fein,  
Endlich fällt sie ab die Pein  
Des ewigen Annoncen-Jagens  
Des monatlichen Selber-Tragens  
Des ständigen in Sorge-Seins:  
Reicht's zum Leben oder scheint's  
Ein bisschen knapp zu werden?  
Nöte gibt es viel auf Erden!  
Nun bist du ohne diese Last.  
Ruhe kommt. Vielleicht nur fast.  
Bekanntlich braucht der  
Mensch ein Ziel.  
Wie das Segelboot den Kiel.  
Wir wünschen dir im Lebenstanz:  
Verlass den 'Kiesel'  
niemals ganz.  
Bring dich ein und rede mit.  
Das hält dich jung, lebendig, fit.  
Der Mensch braucht dieses  
Elixier.  
Bleib gesund, das wünschen wir.*

H. aus U.  
(Der vollständige Name ist der  
Redaktion bekannt.)

## Wir sind 2023 lieferfähig!

**Sie suchen für diese Heizsaison nach einem Kaminofen?  
Wir haben bereits Mitte 2022 vorgesorgt und bei  
unseren Herstellern die verschiedensten Modelle  
für dieses Jahr geordert!**

**Besuchen Sie uns auf [www.der-kaminbauer.de](http://www.der-kaminbauer.de) und sehen Sie  
in unserer Lieferübersicht, welche Modelle verfügbar sind!**



per QR Code direkt  
zur Lieferübersicht

53560 Vettelschoss · Notscheider Str. 5 · [info@der-kaminbauer.de](mailto:info@der-kaminbauer.de) · [www.der-kaminbauer.de](http://www.der-kaminbauer.de)

**bauer kamine**  
DER KAMINBAUER



**Pflegende Angehörige erhalten Unterstützung**  
| Bild: istock|DAK

# Wer soll das bezahlen...

Pflege kostet Geld. Wer einen Pflegegrad hat, der hat Anspruch auf bestimmte Leistungen. Wer bekommt was, und wofür kann das Geld eingesetzt werden? Ein Überblick.

**H**urra, der Pflegegrad ist beantragt und bewilligt. Aber wie viel Geld steht nun zur Verfügung, und was kann man davon bezahlen? Das hängt zunächst vom Pflegegrad ab. Und die Pflegekasse deckt längst nicht alle Kosten. In manchen Fällen sind auch Eigenanteile zu tragen. Die genauen Leistungen und dazugehörigen Konditionen können bei der zuständigen Pflegekasse erfragt werden.

### Geld aufs Konto

Das Pflegegeld ist eine monatliche finanzielle Unterstützung für pflegebedürftige Personen, die direkt aufs Konto überwiesen wird. Die Höhe des Pflegegeldes variiert je nach Pflegegrad. Im Jahr 2023 liegen die Beträge zwischen 316 Euro für Pflegegrad 2 und 901 Euro für Pflegegrad 5.

Das Pflegegeld wird an die pflegebedürftige Person ausgezahlt. Gesetzesgrundlage dafür ist § 37 SGB XI. Wer bei der Einstufung Pflegegrad 1 erhalten hat, bekommt keinen Anspruch auf monatliches Pflegegeld. Ansonsten wird es gezahlt, damit Sie Ihre häusliche Pflege sicherstellen können. Wofür Sie das Geld ausgeben, bleibt Ihnen überlassen. Sie müssen dazu keine Nachweise erbringen.

### Wenn der Profi kommt

Pflegesachleistungen bezeichnen Leistungen, die ein professioneller Pflegedienst erbringt. Diese können direkt mit der Pflegekasse abrechnen. Dazu gehören beispielsweise Hilfe bei der Körperpflege, beim An- und Auskleiden, bei der Mobilität oder auch beim Essen. Die Höhe der Pflegesachleistungen hängt vom Pflegegrad ab und liegt im Jahr 2023 zwischen 724 Euro für Pflegegrad 2 und 2.095 Euro für Pflegegrad 5. Gesetzesgrundlage dafür ist § 37 SGB XI.

### So kombinieren Sie beides

Es ist möglich, Geld- und Sachleistungen zu kombinieren. Gesetzesgrundlage dafür ist § 38 SGB XI. Ein Beispiel: Ein Pflegebedürftiger mit Pflegegrad 2 hat einen Anspruch auf Pflegesachleistungen in Höhe

Der Himmel beginnt direkt am Boden®

**Ruppel**  
Parkett & Fußbodenbeläge  
Meisterbetrieb

**JOKA®**  
FACHBERATER

Besuchen Sie uns in unserem neuen Ausstellungsraum. Vereinbaren Sie gerne einen Termin mit uns.

Rottbitzer Str. 45 | 53604 Bad Honnef (Aegidienberg -Rottbitze)  
Tel.: 02224 - 9811330 | E-Mail: info@parkett-ruppel.de | www.parkett-ruppel.de



Sprechen Sie mit Ihrem Pflegeberater oder einer erfahrenen Person, um die optimalen Leistungen oder unterstützenden Gelder erhalten zu können.

### Tages- und Nachtpflege

von monatlich 724 Euro. Davon nimmt er 80 Prozent, also 579,20 Euro, für Leistungen eines ambulanten Dienstes in Anspruch. Nun besteht noch ein restlicher Anspruch auf die Auszahlung des monatlichen Pflegegeldes in Höhe von 20 Prozent.

### Hilfen für Angehörige

Der Name ist Programm: Entlastungsleistungen sollen pflegende Angehörige entlasten

Die Tagespflege und Nachtpflege sind Formen der teilstationären Pflege, die es pflegebedürftigen Menschen ermöglichen, tagsüber oder nachts professionell betreut zu werden, während sie in der Regel weiterhin in ihrem eigenen Zuhause leben können. Beide Formen der teilstationären Pflege werden von der Pflegeversicherung finanziell unterstützt und können individuell abgestimmt werden. Pflegebedürftige haben in der Regel einen gesetzlichen Anspruch auf Tagespflege und Nachtpflege, wenn diese von einem Arzt als notwendig und angemessen empfohlen werden. Die genauen



Die Kurzzeitpflege entlastet die Angehörigen | Bild: iStock|kzenon

und unterstützen. Dazu gehören beispielsweise Verhinderungspflege, Tagespflege oder auch häusliche Betreuungsdienste. Die Höhe liegt bei bis zu 1.500 Euro pro Jahr (125 Euro im Monat). Der Entlastungsbetrag ist die einzige Leistung, die schon ab Pflegegrad 1 zur Verfügung steht. Betroffene mit höheren Pflegegraden haben die Möglichkeit, diesen jährlichen Betrag aufzustocken durch nicht genutzte Verhinderungspflege und Kurzzeitpflege. Gesetzesgrundlage dafür ist § 45b SGB XI. Eine Pflegeberatung erklärt alle Kombinationsmöglichkeiten.

Voraussetzungen und Leistungen können bei der zuständigen Pflegekasse erfragt werden.

### Vertretung und Urlaub

Menschen mit Pflegebedarf haben ab Pflegegrad 2 Anspruch auf Verhinderungspflege und Kurzzeitpflege. Das sind zwei Formen der sogenannten „Ersatzpflege“, die miteinander kombiniert werden können. Die Verhinderungspflege wird genutzt, wenn die pflegebedürftige Person vorübergehend nicht zuhause betreut werden kann. Das

## Hören macht Freude!



Beruflich – wie z.B. im Außendienst – sowie privat bei der Feuerwehr und im Karneval – habe ich gern mit Menschen zu tun und dabei festgestellt, dass hören und verstehen einander bedingen. Auf mein von BECKER perfekt für mich programmiertes Hörsystem und den guten Kundendienst möchte ich nicht mehr verzichten.

Matthias Thür, BECKER-Kunde und Botschafter des guten Hörens

**GUTSCHEIN**  
für einen  
**Gratis-Hörtest**  
mit Beratung und  
kostenfreiem  
Probetragen!



Kommen auch Sie nach Linz zum Spezialisten für gutes Hören!

**BECKER**  
HÖR AKUSTIK

beckerhoerakustik.de

Linz, Rheinstr. 7, Tel. 02644/980300 · Der Fachgeschäftsführer, Hörakustikmeister Lars Kleindienst, ist Mitglied des interdisziplinären Expertenteams des **Tinnitus Zentrum Linz**.

## Energie-Effizienz-Experte



Reinhold Weber  
Diplom-  
Wirtschaftsingenieur

[www.energieeffizienzexperte.com](http://www.energieeffizienzexperte.com)

Telefon 0228 299 796 90

hallo@energieeffizienzexperte.com

Reinhold Weber Consulting Group GmbH & Co. KG  
Am Sülzenberg 6, D-53639 Königswinter

für Wohn- und Nichtwohngebäude  
Energetische Beratung & Sanierung  
Ausschreibungsunterstützung  
Baubegleitung  
Energieausweis  
Vor-Ort-Beratung  
Individueller Sanierungsfahrplan (iSFP)  
Heizlastberechnung  
Wärmepumpendimensionierung  
Hydraulischer Abgleich  
Thermografie  
Blower-Door-Test, Leckagesuche  
Photovoltaik, Solarthermie  
Planung und Ertragsberechnung  
Photovoltaikanlagen  
Förderanträge BAFA + KfW





# Kosmetik & Fußpflege

Jutta Schmidt



Kosmetik - & Fußpflegestudio  
Jutta Schmidt

Hauptstraße 439 | Königswinter  
Telefon 0 22 23 - 2 87 76

Dienstag bis Freitag  
9.00 - 18.00 Uhr

## Selbstbestimmt leben



Viele Menschen möchten so lange wie möglich daheim bleiben | Bild: iStock | DGLimages

kann bei Urlaub, Krankheit oder einem Unfall sein – aber auch, wenn die pflegende Person zum Arzt muss, zur Physiotherapie oder einen anderen wichtigen Termin hat. Die Pflegekasse finanziert dazu die Verhinderungspflege – entweder stundenweise oder für maximal sechs Wochen pro Jahr. Die Leistung kann zum Beispiel in einer stationären Einrichtung oder durch einen ambulanten Pflegedienst erbracht werden. Im Jahr 2023 beträgt der Anspruch auf Verhinderungspflege maximal 1.612 Euro pro Jahr.

Die Kurzzeitpflege hingegen ist eine vorübergehende Unterbringung in einer stationären Einrichtung, wenn die pflegebedürftige Person beispielsweise nach einem Krankenhausaufenthalt oder einer Reha-Maßnahme noch nicht in der Lage ist, zuhause versorgt zu werden. Auch hier übernimmt die Pflegeversicherung die Kosten für höchstens 28 Tage pro Jahr. Im Jahr 2023 beträgt der Anspruch auf Kurzzeitpflege maximal 1774 Euro pro Jahr. Die gesetzlichen Regelungen zur Kurzzeit- und Verhinderungspflege finden sich

in § 39/42 SGB XI. Beide Leistungen können kombiniert werden, wenn die Verhinderungspflege beispielsweise im Anschluss an

ein Hausnotruf ist eine Leistung, die im Rahmen der häuslichen Pflege nach

### Auf einen Blick: Pflegegeld & Pflegesachleistungen

Pflegegrad	Monatliches Pflegegeld	Monatliche Pflegesachleistungen
1	0 Euro (kein Anspruch)	0 Euro (kein Anspruch)
2	316 Euro	724 Euro
3	545 Euro	1.363 Euro
4	728 Euro	1.693 Euro
5	901 Euro	2.095 Euro

eine Kurzzeitpflege genutzt wird. Dazu stehen bis zu 3.386 Euro pro Jahr zur Verfügung. Kurzzeit- und Verhinderungspflege müssen bei der Pflegekasse beantragt werden.

### Hilfe für den Notfall

Es empfiehlt sich, die Leistungen im Vorfeld mit der Pflegekasse abzustimmen. Eine Pflegebera-

§ 40 SGB XI von den Pflegekassen finanziert werden kann. Der Hausnotruf ermöglicht es Pflegebedürftigen, im Falle eines Notfalls schnell und unkompliziert Hilfe herbeizurufen.

Dieser Notruf umfasst in der Regel ein Notrufgerät sowie eine rund um die Uhr erreichbare Notrufzentrale. Das Notrufgerät wird in der Wohnung der pflegebedürftigen Person installiert

Ihr Computer streikt?

Jetzt ist rasche

# Hilfe

vom Fachmann gefragt!



0151-20777627

Computerservice  
Erstellung Ihrer Website  
Modernisierung Ihrer IT-Systeme

10 % Nachlass für  
rheinkiesel-Kunden

[www.itjoswig.de](http://www.itjoswig.de)



und kann entweder als Armbanduhr oder als Anhänger am Körper getragen werden. Im Notfall kann die pflegebedürftige Person per Knopfdruck Hilfe anfordern. Die Notrufzentrale stellt dann über das Notrufgerät eine Verbindung zur pflegebedürftigen Person her und kann bei Bedarf schnellstmöglich einen Rettungsdienst oder eine andere Form der Hilfeleistung



organisieren. Ab Pflegegrad 1 können die Pflegekassen maximal 25,50 Euro pro Monat für den Hausnotruf übernehmen. Voraussetzung ist, dass die Notwendigkeit des Hausnotrufs von einem Gutachter oder Pflege-

berater bescheinigt wurde. Der Hausnotruf kann insbesondere für alleinstehende und immobilisierte Pflegebedürftige eine wichtige Unterstützung, um im Notfall schnell Hilfe zu erhalten und ein höheres Maß an Sicherheit und Selbstbestimmung in der häuslichen Pflege zu gewährleisten.

#### Ein Hausnotruf kann Alleinstehenden helfen

| Bild: Malteser Hausnotruf/ Bundesverband Hausnotruf e.V.

|| Eugen Hasenbank,  
Pflegeberater

## Mobil & Sicher in die Zukunft

### Aktionstag

## 16.06.2023 · 10-17 Uhr

### Erleben Sie die neue große RehaHilfsmittel-Ausstellung

Testen Sie **Elektromobile**, elektrische **Rollstühle**, **Brems- & Schiebehilfe** und verschiedene **Rollatoren**  
**Wohnumfeldberatung** – Sicherheit zu Hause trotz Einschränkung  
 Informationen zu den **Leistungen der Pflegekasse**  
**Beratungsangebote** durch die **Polizei** und den **Pflegestützpunkt**

## 15% Rabatt\* auf Rollatoren

\*zum Aktionszeitraum auf der Privatseite, nur auch auf drucktechnische Zuzahlung; Rezeptgebühren sind vom Angebot ausgenommen

## Wir freuen uns auf Sie!

**Veranstaltungsort:**  
rahm Zentrum für Gesundheit GmbH  
 Filiale Linz am Rhein · In der Schererpassage · Am Sändchen 30 - 34 · 53545 Linz am Rhein  
 Telefon: 0 26 44 / 80 81 47 · E-Mail: linz@rahm.de

**Öffnungszeiten:**  
 Montag bis Freitag: 09.00 - 13.00 // 14.00 - 18.00 Uhr  
 Mittwoch nachmittags: geschlossen

[www.rahm.de](http://www.rahm.de)  
 rahm Zentrum für Gesundheit GmbH · Illisweg 1-3 · 53842 Troisdorf