



Königswinter Der unbekannte Sohn der Stadt

KOSTENLOS!
zum Mitnehmen ●

Natur

Wer hüpfet denn da
im hohen Gras?

Rheinbreitbach

Ein Verein
für die Heimat

Oberkassel

Auf zum
Maikäfer-Fest!



Königswinterer Straße 626
www.savynosh.de



Königswinterer Str. 635
Tel. 0228-50 466 186
www.knaub-immobilien.de



Königswinterer Straße 618
02 28 - 44 31 04

Kaffee schmeckt

Königswinterer Str. 628
www.kaffee-schmeckt.de



Königswinterer Straße 527
www.boennsche-imbiss.de



Adolf-Hombitzer-Straße 12
www.daspizzaprinzip.de



BUCHHANDLUNG
MAX UND MORITZ
Adrianstr. 163
02 28 - 44 36 80
www.buchhandlung-maxundmoritz.de



Zimmerei/Holzbau
Hosterbacher Str. 111
02 28 - 44 18 60



Königswinterer Straße 626
02 28 - 94 69 48 11



Königswinterer Straße 704
www.engelchenflieg.de



Königswinterer Str. 675
www.sparkasse-koelnbonn.de



Das ausführliche Programm
für das Maikäferfest am
3. Juni finden Sie auf
Seite 24



bonler - Bonn lernt
Königswinterer Straße 258 & 704
www.bonler.de



Königswinterer Straße 693
www.KruegerRaum.de



Jakobstraße 30a
02 28 - 44 17 71



Am Buschhof 30
www.ras-kfzservice.de



Königswinterer Straße 681
www.oculari.de



Adrianstr. 78
www.huerter-electric-bonn.de



Königswinterer Straße 665
02 28 - 94 49 98 88



Schuhe, Mode und Accessoires
Königswinterer Straße 669
www.herzklopfen-bonn.de



Königswinterer Straße 698
02 28 - 44 15 39



Königswinterer Straße 723
www.kg-dirkmann.de



Königswinterer Straße 755
www.weinhandel-kreuzberg.de



Rastenberg 4
www.parkett-preuss.de



Königswinterer Straße 673
www.kreuz-apotheke.biz



Königswinterer Straße 708-710
02 28 - 44 21 68



Udo Mantau
Königswinterer Str. 608
02 28 - 44 21 20



Königswinterer Str. 673



[Hochzeit] [Portrait] [Event] [Business]

Königswinterer Straße 628
www.antjesimon.de



Artwork: Manika Fröhlich, Oliver Bull

Liebe Leserin und lieber Leser,

„Ist der Mai kühl und nass, füllt's dem Bauern Scheun' und Fass“ – das ist noch das Netteste, was wir bislang über das Frühjahr 2023 sagen können. Mal ehrlich, sind Sie in den vergangenen Wochen ohne Schirm oder Regenjacke vor die Tür gegangen? Wollen wir hoffen, dass die Natur sich nun ausreichend erholt hat und uns ein paar sonnigere Sommerwochen vergönnt sind. Dann können wir längs des Rheins flanieren und uns eine kühle Brise um die Nase wehen lassen – und stoßen vielleicht in Königswinter auf das Denkmal von Wolfgang Müller. **Der unbekannte Dichter** ist bald Thema einer Ausstellung im Siebengebirgsmuseum – wer war dieser Poet überhaupt? Und was verbindet ihn mit Königswinter? Jens Kremb hat die Lebensgeschichte des Dichters für **rheinkiesel** aufgeschrieben (Seite 4).

Weiter geht es mit unserer Rubrik **Ihr Recht: Erbschaft mit Stolperfallen**. Rechtsanwalt Christof

Ankele erklärt Ihnen auf Seite 7, wann klammen Erben die fällige Steuer gestundet wird – und welche Probleme sonst noch drohen. Schwere Kost? Dann geht es nun ab auf die sommerlichen Wiesen, auf denen das Grüne Heupferd musiziert – und mitunter mit seinen ganz schön großen Hüpfern zu Schreck-Schreien führt. Diplom-Biologe Ulrich Sander hat für Sie die **Giganten der Wiese** mal unter die Lupe genommen. Viel Spaß beim Entdecken dieser wunderbaren Tiere auf Seite 8!

Ganz schön lebendig ist auch der Heimatverein Rheinbreitbach, der in diesen Tagen auf sein 50-jähriges Bestehen zurückblicken kann. Erwin Bidder hat sich über den Verein informiert – seinen Text lesen Sie auf Seite 12. Und natürlich gibt es auch eine tolle Jubiläumsparty am 18. Juni: Viel Spaß beim Feiern! Auf Seite 15 finden Sie unser Kaleidoskop, denn das neue rheinkiesel-Team hat sich sehr gefreut: **Wir haben Post!** Katerstimmung dagegen herrscht

oft, wenn bei älteren Herrschaften erstmals der Pflegedienst ins Haus kommt und vorrechnet, was die Betreuung kosten wird. Bange Frage: **Wer soll das bezahlen?** Pflegeberater Eugen Hasenbank hilft weiter und hat ab Seite 16 für Sie einen Überblick über die Leistungen der Pflegekassen zusammengestellt. Und dann geht es schon los mit 16 Seiten **Veranstaltungskalender**: Verpassen Sie auf keinen Fall das

Maikäferfest in Oberkassel am 3. Juni! Auch das Straßenmusikfestival Ars Fontana vom 17. bis 18. Juni in Unkel dürfen wir Ihnen wärmstens empfehlen. Sie haben die Wahl!

Viel Spaß beim Lesen, Feiern und Entdecken,



Wie gefällt Ihnen
der rheinkiesel?
Was mögen Sie gern,
was können wir besser machen?
Schreiben Sie uns:
info@rheinkiesel.de

Bild: Archiv

Tagespflege im Siebengebirge



Ihre Ansprechpartnerin:

Susanne Schommers ☎ 02224 9697080

✉ info@tp-siebengebirge.de

Ein Angebot der
HOHENHOF EF

Angehörige und Freunde kümmern sich mit großem Engagement darum, dass Senioren mit Pflege- und Betreuungsbedarf zuhause leben können. Damit dies dauerhaft gelingen kann, bietet die „Tagespflege im Siebengebirge“ Unterstützung und ermöglicht den Angehörigen eine Auszeit. Senioren erleben abwechslungsreiche Tage in unseren modern und gemütlich ausgestatteten Räumlichkeiten in der Bergstraße 114, Bad Honnef.

Wir bieten:

- Ein abwechslungsreiches Programm mit Einzel- und/oder Gruppenangeboten
- verschiedene Mahlzeiten am Tag
- Auf Wunsch einen Hol- und Bringservice
- Pflegerische und medizinisch verordnete Behandlungspflege
- Vergabe von Medikamenten, Blutdruck- und Blutzuckermessung sowie Insulingabe



Ehemaliges Geburtshaus von Wolfgang Müller von Königswinter, Hotel Adler, um 1925

| Bilder: Heimatverein Siebengebirge, Siebengebirgsmuseum der Stadt Königswinter

Der unbekannte Dichter

„Wo ich bin, wo ich gehe – mein Herz ist am Rhein!“ Königswinter ehrt den Dichter Wolfgang Müller seit vielen Jahren mit einem Denkmal. Vor 150 Jahren ist er gestorben – Grund genug, seine Lebensgeschichte nachzuzeichnen.

Das lange Haar zurückgekämmt, mit üppigem Bart und ausladendem Schnäuzer, ist sein Blick stoisch rheinabwärts gerichtet. Seit 127 Jahren trotz er dem Wetter. So verwundert es nicht, dass es ein bisschen in die Jahre gekommen ist, das Denkmal des Dichters

Wolfgang Müller von Königswinter am südlichen Ende der Rheinpromenade von Königswinter. Verwitterter Marmor, die Bildreliefs nur schwer zu erkennen, die Inschriften kaum mehr lesbar. Am Rand der Stadt, die nahe Bahnhaltestelle als ‚Denkmal‘ bezeichnet, steigen

viele in seiner direkten Nähe in oder aus der Bahn, hasten an ihm vorbei.

Liebe zum Rheinland

Ähnlich wie die Inschrift am Denkmal, scheint auch das In-

teresse am Werk und das Wissen über den berühmtesten Sohn der Stadt Königswinter mit der Zeit verblasst zu sein. Man hat schonmal von ihm gehört, zumindest die Einheimischen, vielleicht auch die zugezogenen Königswinterinnen und Königswinterer. Manchen ist das Ge-

WIR BRAUCHEN SIE
Egal, wo Sie wohnen, in Linz, Unkel, Oberpleis oder Bonn,
Sie können Ihre Bücher bequem über unsere Website
kaufmannsladen.buchhandlung.de
nach Hause bestellen.
Buchhandlung im Kaufmannsladen Königswinter

PFLEGEBERATUNG
Eugen Hasenbank

Unabhängige Pflegeberatung im Rhein-Sieg-Kreis und Bonn
Mit mir erhalten Sie ALLE möglichen Pflegeleistungen, die Ihnen zustehen.

Internet: pflegeberatung-hasenbank.de
Mobil: 0160 51 07 332 + Büro: 02244 87 99 652



Wolfgang Müller von Königswinter im Kreise seiner Familie

dicht über den Mönch von Heisterbach ein Begriff. Müllers wohl bekanntestes Werk, jedenfalls im Siebengebirge. Wolfgang Müller besaß eine starke Verbundenheit zu seiner Heimat. Versteht man Heimat als Beziehung zwischen Mensch und Region, dann ist der Begriff „Rheinland“ als Bezeichnung für Müllers Heimat wohl zutreffender.

Am 5. März 1816 als Peter Wilhelm Carl Müller in Königswinter geboren, war er der älteste Sohn von insgesamt sechs Kindern des Ehepaares Johann Georg Müller aus Mühlheim am Rhein und Johanna Katharina Fuchs aus Bodendorf an der Ahr. Der Vater war Arzt und nahm bereits 1820 die Stelle des Kreisphysikus in Bergheim (Erf) an. Deshalb hat Wolfgang Müller insgesamt nur knapp vier Jahre in Königswinter verbracht.

Prägende Jahre

Dennoch erinnert er sich in seinen Aufzeichnungen mit Freude an die dortige Zeit mit zahlreichen Ausflügen ins Siebengebirge und die nähere Umgebung. Ein winterlicher Ausflug zur heute nicht mehr existierenden Longenburg in Niederdollendorf ist ihm aufgrund seiner vor Kälte schmerzenden Hände in Erinnerung geblieben. Zum Spielen traf er sich mit anderen Kindern verbotenerweise am Wegekreuz nörd-

lich von Königswinter und handelte sich eine handfeste Zurechtweisung der Mutter ein. Dies blieb aber die einzige körperliche Züchtigung, die Müller in seiner Kindheit erfahren hat. Vielmehr berichtet er von einem gutmütigen, offenen und den Künsten zugeneigtem Elternhaus mit einer gut ausgestatteten Bibliothek. Die Werke von Schiller lernt der junge Wolfgang auswendig und die Ballade „Des Sängers Fluch“ von Ludwig Uhland berührt ihn so sehr, dass er am ganzen Körper zitterte.

Umzug nach Düsseldorf

1827 wird Wolfgang Müller nach Düsseldorf aufs Gymnasium geschickt. Ein Jahr später zieht die gesamte Familie nach. Im Jugendalter wächst seine Begeisterung für die Poesie immer mehr. Wolfgang Müller übersetzt die Klassiker von Ovid und Horaz. Darüber hinaus fängt er an, selbst Balladen und Gedichte zu verfassen. Der Wunsch, Schriftsteller zu werden, nimmt langsam Gestalt an. Müller schreibt dazu: „Ich brachte ganze Nächte über dieser Lektüre zu und fing wieder von vorn an zu lesen, sobald ich die Bücher beendet hatte. Damals tauchte zuerst in mir der Gedanke auf, ob ich nicht auch Künstler werden könnte. Ich hatte aber kaum diesen Gedanken gewagt, so wuchs er auch riesengroß in mir auf und verdrängte alles, was bis jetzt in meiner Seele von Wünschen gelebt hatte.“ An den Wochenenden besucht er Ausstellungen in der Düsseldorfer Akademie und

KOMBINIEREN UND PROFITIEREN!

SIEBEN GEBIRGE

DRACHENFELSBAHN

DRACHENWELT KÖNIGSWINTER

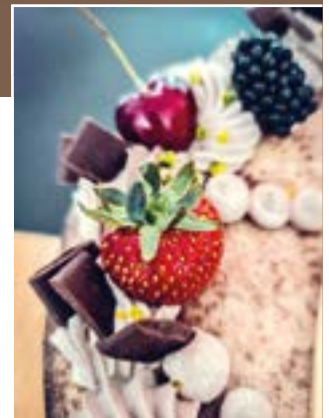
www.visitkom-design.de

Egal ob Drachenfelsbahn, Schloss Drachenburg oder die Drachenwelt: Fragen Sie an der Talstation der Drachenfelsbahn nach unseren KOMBITICKETS und sparen dabei!

Infos unter: www.siebengebirge.de

Küche, Kunst, Kultur... und Kuchen

Genießen Sie in meinem gemütlichen Café mit viel Liebe individuell gefertigte Torten, Kuchen und weitere Leckereien. Unsere Drachenfelstorte ist ein Highlight auf jeder Kaffeetafel. Erlesene und natürliche Zutaten vereinen sich zu einem Fest der Aromen.



Selbst hergestellte Torten und Törtchen, auch auf Bestellung z.B. zu Hochzeiten, Jubiläen, Geburtstagen.

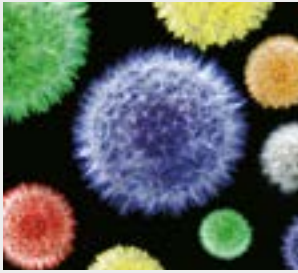
Alle Produkte sind selbst gefertigt von Sascha Steinhöfel.

Café und Pâtisserie Steinhöfel
Drachenfelsstr. 18 in Königswinter

Tel. 0 22 23- 290 93 81
Patisserie.Steinhoefer@gmx.de
Montag & Dienstag Ruhetag



Manchmal treiben wir es bunter als die Natur!



Die weißen Pustelblumen des Löwenzahn wären optisch noch weitaus reizvoller, wenn unterschiedliche Farben sie zu attraktiven Unikaten machen würden.

Wenn Sie Ihr Zuhause farblich attraktiver gestalten wollen, fragen Sie uns: **Wir wissen wie!**



Malerkunst Neifer GmbH & Co. KG
53560 Vettelschoß · Hauptstr. 29-31
T. 02645 3779 · info@maler-neifer.de
www.farbeerleben.de



Das Spezialitätengeschäft der besonderen Art



Grillsaucen

Cranberry, Orange - Rosmarin, Peppa, Chili Knoblauch, Barbeque oder Balsamico Röstzwiebel Fl. je 6,90 €

Rubs zum Marinieren

Barbeque, One for all, Jerk oder Piri Piri im dekorativen Tontopf 7,90 €
Grillfleisch oder Grillfischgewürz Tüte je 3,50 €

Senfe

Chili, Knoblauch, Balsamico, Kräuter, Honig, Bärlauch oder Orange Glas je 5,40 €

Sommerweine Thörle „Bio-Qualität“ in Weiss oder Rosé 0,75 ltr Flasche je 7,90 €

Dips, Bruschetta und Gewürze in großer Auswahl!

Hauptstraße 29 b · 53604 Bad Honnef
Tel. 0 22 24 - 1 87 98 30 · www.geniesserpfade.com

Mo - Fr 10.00 Uhr bis 13.30 Uhr
14.30 Uhr bis 18.30 Uhr · Sa 10.00 - 14.00 Uhr

Königswinter

freundet sich früh mit dort lernenden Künstlern an, zum Beispiel Andreas Achenbach oder Alfred Rethel. Letzterem steht er erstmals bei einer Straßengegenseite gegenüber. Sie werden trotzdem beste Freunde. Alfred Rethel begleitet Wolfgang Müller während der Ferien auf Ausflüge ins Siebengebirge, wo die Familie noch Weinberge besitzt, oder nach Bodendorf ins Ahrtal zu den Großeltern von Müller. Die ersten Gedichte von Wolfgang Müller von Königswinter, die veröffentlicht werden, stammen noch aus seiner Schulzeit. Es sind zwei Frühlingsgedichte. Sie zeigen bereits seine Nähe zur Natur, die später in vielen seiner Texte Thema sein wird. Ein Thema, dass sich vor allem aus seiner engen Beziehung zum Siebengebirge und dem Rhein ergibt und bereits in der vorherigen Generation der Romantiker von großer Bedeutung war.

Literarische Kontakte

Dennoch folgt Wolfgang Müller nach dem Abitur dem Wunsch seines Vaters und studiert Medizin in Bonn. Die Zweifel über das allzu trockene Studium sind nicht groß genug, sodass Müller sein Medizinstudium schließlich 1839 erfolgreich beendet, wozu er kurzzeitig nach Berlin zieht. Während seiner Studienzeit in Bonn schließt sich Müller den dortigen literarischen und musikalischen Kreisen an, um das Fehlen seiner Künstlerfreunde aus Düsseldorf auszugleichen. In einem Brief von 1840 schreibt Müller, dass Bonn seine Museenstadt war, wo er die schönste Zeit seines Lebens verbracht hat, weil ihm dort „Leben und Poesie aufgegangen seien“. Ob in Bonn oder Berlin, die Namensliste seiner Freunde liest sich wie das ‚Who is who‘ der damaligen Kunst-, und Literaturwelt: Ferdinand Freiligrath, Norbert Burgmüller, Jakob Becker, Karl Simrock, Gottfried Kinkel, oder Clara und Robert Schumann. Das Jahr seines Militärdienstes



Der Bildhauer Otto Lessing schuf dieses Denkmal im Jahr 1896

| Bild: Jens Kremb

in Düsseldorf als Chirurg im Ulanen-Regiment geht rasch vorbei. Er reist nach Paris, um sich dort in den Krankenhäusern medizinisch weiterzubilden. Nachdem der Vater 1842 gestorben war, übernimmt Müller dessen Praxis und arbeitet zusätzlich im städtischen Krankenhaus und als Armenarzt. Hier zeigt sich vor allem sein humanitär geprägter Charakter, der auch in seiner politischen Einstellung im Zuge der sich anbahnenden Revolution des Jahres 1848 erkennbar ist. Dem bürgerlich-liberalen Spektrum zuzuordnen, engagiert sich Müller als Teilnehmer des Vorparlaments zur anstehenden Wahl der Nationalversammlung. Und auch wenn seine Texte aus dieser Zeit stark patriotisch erscheinen, ist es vor allem der demokratische Gedanke, den sein politisches Denken bestimmt. Die politische Revolution scheidet jedoch zunächst, und Müller entfernt sich bald von der Politik, ebenso von dem Beruf als Arzt.

Wirken in Köln

Nachdem er 1853 nach Köln gezogen war und dort Emilie Schnitzler, eine Tochter aus der Kölner Bankiersfamilie Schnitzler, geheiratet hatte, widmet er sich nur noch seiner schriftstellerischen Tätigkeit. Neben seinen rheinromantischen und lyrischen Texten veröffentlicht er auch dramatische Bühnenstücke und Satiren. Außerdem verfasst er etliche Artikel über tagesaktuelle



Vortrags-Tipp!

Der Autor hält einen Vortrag im Rahmen der Veranstaltungsreihe „Kostprobe“ (1 Thema – 1 Wein – 1 Stunde):

Mittwoch, den 28. Juni 2023
18 Uhr, Siebengebirgsmuseum:
„Kostprobe“ (Eintritt 7 Euro/
ermäßigt 5,50 Euro).

Themen der Kunst- und Museumswelt in Düsseldorf und Köln. Sein Werk „Düsseldorfer Maler aus den letzten 25 Jahren“ über die Düsseldorfer Malerschule stellt heute noch für die Kunstgeschichte eine wichtige Quelle dar. Darüber hinaus fertigt er auch den ersten Sammlungskatalog des 1854 gebauten Wallraf-Richartz Museum in Köln an und war maßgeblich an der ersten Präsentation der Sammlung beteiligt.

Im Deutsch-Französischen Krieg 1870/71 schreibt Wolfgang Müller wieder vermehrt politisch geprägte Texte. Außerdem engagiert er sich als Rotkreuzhelfer bei der Versorgung der Verwundeten, die über den Kölner Hauptbahnhof transportiert werden. Doch am 29. Juni 1873 stirbt Wolfgang Müller von Königswinter am in Bad Neuenahr an den Folgen eines Leberleidens. Der Nachwelt blieb er vor allem aufgrund seiner rheinromantischen Dichtung und Lieder in Erinnerung. Oder man wird durch das Denkmal am Rheinufer in Königswinter auf ihn und sein Werk aufmerksam.

Wer mehr über Wolfgang Müller von Königswinter erfahren möchte, zum Beispiel wie es zur Aufstellung des Denkmals 23 Jahre nach seinem Tod kam und warum er sich ausgerechnet diesen Künstlernamen zulegte, kann ab dem 28. November 2023 die Sonderausstellung im Siebengebirgsmuseum besuchen, oder in diesem Monat einen Vortrag über sein Leben hören. **|| Dr. Jens Kremb**

Erbschaft mit Stolperfallen

Erben kann auch eine Last sein: Manchmal tauchen Verbindlichkeiten und Verpflichtungen auf, mit denen man vorher nicht gerechnet hat.

Erben verpflichtet – zum Beispiel möglicherweise zur Erbschaftssteuer. Die muss auch zügig bezahlt werden, wenn es sich beim Erbe nicht um Bargeld, sondern um eine Immobilie handelt. Das kann zum Problem werden. Denn die in den letzten Jahren stark gestiegenen Immobilienpreise führen dazu, dass mehr Grundstücke steuerpflichtig sind als früher. Doch der Gesetzgeber hatte Einsehen und räumt klammen Erben Stundungsmöglichkeiten ein:

Gestundete Steuer

Erbt jemand ein Mietshaus, ist eine Stundung von bis zu zehn Jahren möglich, wenn der Erbe die Steuer nur durch den Verkauf der Immobilie aufbringen kann. Die Stundung erfolgt sogar zinslos (§ 28 III Erbschaftsteuergesetz - ErbStG). Dies gilt auch, wenn der Erbe die Immobilie selbst bewohnt. Selbstnutzer müssen allerdings vorrangig eigenes Vermögen zur Tilgung der Steuerschuld einsetzen und auch die Möglichkeit der Kreditaufnahme nutzen. In der Praxis kommen Eigennutzer daher selten in den Genuss dieser besonderen Stundung. Ihnen bleiben nur die allgemeinen Stundungsmöglichkeiten, die für alle Steuerarten vorgesehen sind. Diese setzen bei sofortiger Inanspruchnahme eine erhebliche Härte für den Steuerpflichtigen voraus - und auch hier sind die Finanzämter oft zurückhaltend, die Härte für den Erben als „erheblich“ anzuerkennen.



| Bild: Ralph auf Pixabay

Als Rechtsnachfolger des Erblassers muss der Erbe sich auch um etwaige unerledigte steuerliche Pflichten kümmern. Dazu gehört in erster Linie die Abgabe von Einkommensteuererklärungen, die manchmal sogar für einige Jahre nachzuholen sind. Für den Erben kann das zu unerwarteten Steuernachforderungen, Säumniszuschlägen und/ oder Zinsen führen. Unschöne Konsequenzen kann auch ein etwaiges Depot des Verstorbenen im Ausland haben, wenn das Finanzamt hierüber zu Lebzeiten keine Kenntnis gehabt hat. Der Erbe muss das Depot nachmelden und etwaige Steuern nachzahlen – inklusive Hinterziehungszinsen. Bleibt der Erbe untätig, begeht er selbst eine Steuerhinterziehung.

Gibt es mehrere Erben, sind alle Mitglieder dieser Erbengemeinschaft unabhängig von der Höhe ihres Anteils gleichermaßen gegenüber dem Finanzamt in der Verantwortung. Dies gilt sowohl für die Steuererklärungs- als auch für die Steuerzahlungspflicht. Der vom Finanzamt für die Steuernachzahlung in Anspruch genommene Erbe kann nur von seinen Miterben anteilmäßig entsprechenden internen

Ausgleich verlangen. Immerhin können die Steuerschulden des Erblassers als Verbindlichkeiten des Nachlasses geltend gemacht werden, was möglicherweise die Erbschaftssteuer reduziert. Dies gilt sogar für mögliche Hinterziehungszinsen – allerdings nur, wenn der Erbe das Finanzamt zeitnah nach dem Erbfall unterrichtet hat (so das FG Düsseldorf, 4 K 104/02, v. 10.07.2002).

Versäumte Steuererklärung

Dagegen können die Kosten eines Steuerberaters für die Erledigung offener Einkommensteuererklärungen des Erblassers nicht zu den Schulden gerechnet werden. Dies ist nur möglich, wenn der Erblasser den Steuerberater zu Lebzeiten beauftragt hat. Übrigens: Der Erbe, aber auch der durch ein Vermächtnis Bedachte, muss den Erbfall innerhalb von drei Monaten, nachdem er davon Kenntnis erlangt hat, dem für die Erbschaftsteuer zuständigen Finanzamt schriftlich anzeigen.

|| Rechtsanwalt Christof Ankele Kanzlei Schmidt & Ankele, Bad Honnef

WOHN-CONTOUR

Chir. 2017

Wir bieten Lösungen für:

- Einbauküchen
- Küchentechnik & -Modernisierung
- Einbauschränke/ Schranksysteme
- Schiebetürensysteme
- Regalsysteme



Siebengebirgsstr. 36
53639 Königswinter
Tel.: 02244 - 873287
info@wohn-contour.de

Ihr Helmut Thomas

wohn-contour

Rollendes Atelier



Der kreative Schmuckladen



Erweitertes Produktsortiment
Große Auswahl an Strick- und Häkelzubehör vor allem hochwertige Garne von LANA GROSSA



Hauptstraße 80 • 53604 Bad Honnef
Tel. 02224 / 9889871
Di - Fr 10:00 - 18:30 • Sa 10:00 - 14:00
www.rollendes-atelier.de

Giganten der Wiese

Eine gewisse Faszination geht von diesen besonderen Pferden aus - und ab und zu auch ein bisschen Angst. Vielleicht auch der heimliche Wunsch, nicht nur wie sie springen, sondern auch fliegen zu können? Singen können sie auch noch!

Spontan denkt man unweigerlich an das geflügelte Pferd aus der griechischen Mythologie: Pegasos. Mit etwas Phantasie erinnert auch die eindrucksvolle Gestalt der Insekten - mit langen Sprungbeinen, großen Flügeln und pferdeähnlichem Kopf - an die Darstellungen aus der griechischen Antike. Ihr wissenschaftlicher Gattungsname ist jedoch nicht *Pegasos*, sondern *Tettigonia*. Dieser ist eine Verkleinerungsform des griechischen Wortes „tettix“, das eine Zikade oder ein kleines zirpendes Insekt, eine Zirpe, bezeichnet.

Musikanten im Gras

Zwar singen sowohl die Vertreter der Zikaden als auch die der Heuschrecken oft ausdauernd, manchmal kunstvoll, manchmal laut. Heute wissen wir aber, dass sie trotz dieser Gemeinsamkeit nicht direkt miteinander ver-

wandt sind. Bei uns musiziert das Grüne Heupferd, auch Großes Heupferd genannt, von Juli bis in den Spätsommer hinein. Sein gleichmäßig hämmernder Gesang, dessen Rhythmus an einen Motor im Leerlauf erinnert, schallt manchmal mehr als 100 Meter weit durch Feld und Flur, aber auch in menschliche Siedlungen hinein. Dort siedelt das Heupferd bevorzugt auf Grünflächen, in Parks und Gärten, vor allem dort, wo Gräser und Stauden wachsen.

Ganz schön groß

Was wir unter „groß“ verstehen, ist meist relativ - deshalb hier ein paar Fakten. Das Große Heupferd und seine nächsten Verwandten gehören zur Familie der Laubheuschrecken. Deren Mitglieder sind durchweg stattlicher gebaut als die bekannteren kleinen Heuschrecken der Wiesen. Die Laubheuschrecken tragen dünne,

fadenförmige Fühler, die mindestens so lang sind wie der Körper selbst. Die reine Körperlänge der Großen Heupferde beträgt drei bis vier Zentimeter. Rechnet man die langen Flügel mit ein, wird sie etwa sechs Zentimeter lang. Diese Flügel sind die längsten unter den heimischen Heuschrecken und reichen sogar weit über den Hinterleib hinaus.

Aller Anfang ist klein

Damit zählen unsere Heupferde nicht nur zu den größten Heuschrecken-Arten, sondern liegen auch unter allen heimischen Insektenarten mit einer Spannweite von über zehn Zentimetern im Flug weit vorn.

Gut getarnt im Gras: das Grüne Heupferd | Bilder: Ulrich Sander



Wir sind Partner von

FLEUROP

Blumen Neffgen

Inhaber: Thomas Steinmann
Linzer Str. 117 | 53604 Bad Honnef
Telefon: 0 22 24 - 33 48 | Fax: 96 16 57
info@blumen-neffgen.de

Aber alle fangen klein an, auch die Heupferde. In der Natur entwickeln sich zunächst die Larven. Nachdem sie aus dem Ei geschlüpft sind, entwickeln sie sich über sieben Larvenstadien mit jeweils einer Häutung von der Miniaturausgabe bis zum erwachsenen Insekt, auch Vollkerf oder Imago genannt. Dabei sind die Flügel dem letzten Stadium vorbehalten – die jüngeren Tiere tragen noch keine Flügel.

Mit den langen, muskulösen Sprungbeinen können die Tiere meterweit springen oder zum Flug abheben. Viele Arten - wie unsere Heupferde - sind voll geflügelt und gute, manchmal sogar ausdauernde Flieger. Sie besitzen ein Vorderflügelpaar,



Eine Heupferde-Larve tut sich am Löwenzahn gütlich

die Deckflügel, und ein Hinterflügelpaar. Erstere haben meist eine dem Untergrund angepasste Tarnfärbung und bedecken im Ruhezustand die hellen, häutigen Hinterflügel. Letztere dienen im Flug dem Vortrieb und werden deshalb sehr schnell bewegt. Die Deckflügel lassen sich wie Tragflächen ausklappen. Sie dienen dem Auftrieb und der Steuerung.

Tarnung in grün

Halten sich die meist grün gefärbten Laubheuschrecken in ihren bevorzugten Lebensräumen auf – in Gebüsch und Wiesen – sind sie kaum zu entdecken. Dazu trägt auch die Form der grünen Deckflügel bei, die bei einigen Arten wie grüne Blätter aussehen.

Die dünnen grünen Beine sind kaum von Grashalmen und grünen Zweigen zu unterscheiden. Das ist ein wirksamer Schutz gegen Fressfeinde, vor allem Vögel. Auch die lautstark singenden Tiere sind nur schwer zu entdecken, da die Quelle des Gesangs

schwer zu orten ist. Das liegt unter anderem an den sehr hohen Frequenzanteilen der Heuschreckengesänge: Diese liegen größtenteils im Ultraschallbereich und sind dadurch für uns Menschen kaum oder gar nicht hörbar.

Es gibt sogar Arten wie die Zartschrecke und die Sichelschrecke, deren Konzerte uns völlig entgehen, weil sie ausschließlich

Friedhofsgärtnerei Paeseler

... über 80 Jahre der Meisterbetrieb
Ihres Vertrauens




Meisterbetrieb
Inh. Manuela Brammer
Drieschweg 48
53604 Bad Honnef
Telefon 0 22 24 / 37 57
Telefax 0 22 24 / 96 18 43
Mobil 0 16 3 / 5 02 35 67

www.friedhofsgaertnerei-paeseler.de

GETRÄNKEVERLAG

Die Nr. 1 im Getränke-Heimservice



Karl Klein
BRENNEREI
seit 1817
Inh. K. Siebert

Rheinallee 2 · 53579 Erpel
Telefon: 02644-603888 / 2452
Fax: 02644-603889
Mo.-Fr. 8.00 - 19.00 Uhr · Sa. 8.00 - 16.00 Uhr



BAUMDIENST-SIEBENGEIRGE.DE

Baumpflege | Baumsanierung | Baumfällung
Baumstumpf fräsen | schwierigste Fälle mit
englischer Doppelseiltechnik
Garten-/Jahrespflegearbeiten
Kostenlose fachgerechte Baumbewertung



Seit 1985 kümmern wir uns professionell um die Gesundheit und die Pflege Ihrer Bäume und Grünanlagen, wie Gärten, Parks und Alleen. Wir sind ein eingespieltes Team von speziell ausgebildeten „Tree-Surgeons“, den sogenannten „Baum-Chirurgen“. Wir sorgen für eine optimale Baumpflege und verstehen die Körpersprache der Bäume. So wissen wir, wann eine Nährstoffversorgung für die Bäume notwendig ist oder wann ein professioneller Schnitt die Baumkronen entlastet, um die Gesundheit der Pflanzen zu stärken. Zum Auslichten der Bäume dringt unser hochqualifiziertes Team auch in schwer erreichbare Teile vor und sorgt auch z.B. nach Herbststürmen für Spezialfällungen.

Fragen Sie nach unserer kostenlosen Beratung!

www.BAUMDIENST-SIEBENGEIRGE.DE | Gebührenfreie Tel.-Nr. 0800 228 63 43



Zwitscher-Heupferde sind in unserer Region selten | Bilder: Ulrich Sander

im Ultraschallbereich für uns unhörbare Laute erzeugen: eine akustische Welt, in der auch die Fledermäuse mit ihrer Echoortung zu Hause sind und die uns

weitgehend verborgen bleibt. Bemerkenswert sind in diesem Zusammenhang die speziellen Hörorgane der Laubheuschrecken.

Mit den Beinen hören

Sie befinden sich in den Beinschienen des vorderen Beinpaars. Bei starker Vergrößerung sind dort feine Schlitzlöcher in der Hülle des Chitinpanzers zu erkennen. In ihnen sind - ähnlich wie bei unseren Trommelfellen - feine Häutchen eingebettet, die Schallwellen aufnehmen können. Die paarige Anordnung der Hörorgane ermöglicht den Heuschrecken ein Richtungshören - sie können eine Schallquelle lokalisieren. Ein Weibchen kann ein singendes Männchen der gleichen Art akustisch erkennen und aufsuchen.

Die Evolution hat im Laufe der Erdgeschichte dafür gesorgt, dass jede Heuschreckenart auf eine bestimmte Weise singt. Mit etwas Übung (und ggf. technischen Hilfsmitteln wie

Ultraschalldetektoren) lassen sich die Arten daher ähnlich wie Vögel anhand ihrer Stimme unterscheiden. Insofern unterscheidet sich der Gesang des in unserer Region seltenen Zwitscher-Heupferds recht deutlich vom häufigen und weit verbreiteten Großen Heupferd. Die Schwesterart, die auch als Zwitscherschrecke bezeichnet wird, trägt einzelne Strophen vor, die man als zwei Sekunden langes, brummendes Schnarren beschreiben könnte. Der Gesang steigt im Verlauf sowohl in der Tonhöhe als auch in der Lautstärke leicht an, als wäre ein „Crescendo“ in der Notenschrift vorgegeben. In warmen Nächten musizieren die Zwitscherschrecken auch ausgiebiger, und die Strophen werden länger oder verschmelzen sogar zu einem Dauerton, besonders wenn mehrere benachbarte Solisten zu Höchstform auflaufen.

HAUSGEMACHTES

KUCHEN-BUFFET

jeden Samstag
im Bistro Balance

Öffnungszeiten:
Montag – Freitag: 07:30 – 19:00 Uhr
Samstag: 08:00 – 16:00 Uhr
Sonntag: 10:00 – 16:00 Uhr

Jetzt auch sonntags!

Alle Kuchen
und Torten
auch zum
Mitnehmen!

Wir bitten um
Vorbereitung bei
größeren Bestellungen
für ihre
Feierlichkeiten.



Mittelstraße 49 - 51 | 53773 Hennef
 Tel. 02242 96988-0
info@bistro-balance.de
www.bistro-balance.de





Weibliche Grüne Heupferde haben einen Legestachel am Hinterleib

Den Gesang der Zwitscher-Heupferde können wir nur lokal und mit etwas Glück in einigen ländlichen Seitentälern von Rhein und Sieg, also im Westerwald oder Siegerland, erleben. Die Schwesterart ist an ihren deutlich kürzeren Flügeln zu erkennen. Sie bevorzugt kühlere und feuchtere Gebiete, manchmal auch höhere Lagen der Mittelgebirge. Wie und wo auch immer: Wer das Urlaubsflair mediterraner Sommergesänge von Zikaden und Grillen schätzt, könnte auch an den musikalischen Darbietungen der beiden Heupferd-Arten Gefallen finden.

O Schreck!

Gelegentlich kommt es bei dem Großen Heupferd doch zu unerwünschten Nahkontakten mit den Musikanten. Dann können sie uns einen gehörigen Schrecken einjagen! Wenn im Spätsommer die Nächte kühler werden, lockt die Behaglichkeit unserer Häuser mit Licht und Wärme die Großen Heupferde an. Sie wandern von manchen Außenanlagen in die Gärten. Von dort ist es nur ein kleiner Hüpf in die eine oder andere Küche, wenn Fenster oder Türen geöffnet werden. In ungünstigen Fällen gelangen die

Tiere auch ins Schlafzimmer. Der Schreck bei den Menschen ist oft groß, weil der Gast überraschend kommt, aber auch, weil er so groß ist. Aber auch die Tiere sind in Bedrängnis, weil sie in unseren Häusern keine Nahrung finden, in der unnatürlichen Umgebung die Orientierung verlieren und vielleicht verfolgt werden! Heupferde sind trotz ihrer Größe harmlos. Deshalb die herzliche Bitte: Wer so ein Tierchen in den eigenen vier Wänden findet, fängt es am besten mit einem leeren Glas ein. Das ist am einfachsten. Wer sich traut, kann es auch mit der hohlen Hand versuchen. Allerdings gehen die filigranen Fühler und Beine dabei leicht zu Bruch. Zwacken kann das Heupferd bei einer solchen falsch interpretierten Rettungsaktion auch, aber das ist eher mit einem weiteren Schrecken als mit nennenswerten Schmerzen verbunden.

Im Glas kann man das heimische Großinsekt ausgiebig bewundern - und dann bitte vorsichtig wieder ins Freie befördern. Kluge Gärtner setzen die Tiere in der Nähe ihrer Lieblingsblumen aus: Die Leibspeise der Heupferde sind Blattläuse. So wird aus einem Schreckgespenst eine Win-Win-Situation.

|| Ulrich Sander

Bad Honnefer Bäder



Eingebettet in das magische Siebengebirge gehört unser Erlebnisbad zu den attraktivsten Freibädern in der gesamten Region. Es steckt voller Überraschungen, die auch Ihnen gefallen werden.

Eine 52 m lange Wasserrutsche überragt die Beckenlandschaft, die mit weit über 1.000 Quadratmetern für jeden Geschmack gehörigen Freizeitspaß bereithält. Schwimmer, die hier im bis zu 26 Grad warmen, solarbeheizten Wasser zufrieden ihre Bahnen ziehen, kommen genauso auf ihre Kosten, wie die Jugendlichen, die in den Badepausen auf angelegten Spielfeldern Beachvolleyball oder Beachsoccer spielen.

Und selbst die Kleinsten können sich in unserem Planschbecken auf einer eigenen zwölf Meter langen Wasserrutsche austoben oder auf dem Matschplatz nach Herzenslust in ihrem Element spielen.



Umrahmt vom Rhein, inmitten der Parkanlage der Insel Grafenwerth, grenzt der Minigolfplatz mit 18 Tunrierbahnen direkt ans Freizeitbad. Hier können Sie schwungvoll die Bälle über die Bahnen jagen.

Genießen Sie die Zeit in unserem Bad, denn viel zu schnell ist ein erlebnisreicher Tag vorbei!

Wir freuen uns auf Ihren Besuch!



Freibad und Minigolf auf der Insel Grafenwerth

Tel. 0 22 24- 9 01 37 17

www.bad-honnefer-baeder.de

info@bad-honnefer-baeder.de



Ganz schön lebendig

Historische Atmosphäre im Heimatmuseum Rheinbreitbach | Bild: Martina Rohfleisch

Kinder stehen staunend vor dem Spielzeug vergangener Zeiten, Erwachsene freuen sich am Kumm-Ovend über netten Plausch und einen Schoppen Wein: Der Heimatverein Rheinbreitbach bietet für jeden etwas – und das seit 50 Jahren!

Früher galten Museen als verstaubt und langweilig. Das hat sich Gott sei Dank geändert. Nicht nur große Häuser wie das Deutsche Museum in München oder die Häuser der Geschichte werben mit modernen Kommunikationsmitteln um Besucher. Auch kleinere Ein-

richtungen wie Heimatmuseen bemühen sich um stiegende Besucherzahlen – mit Erfolg. Ein gutes Beispiel dafür ist das Museum des Heimatvereins Rheinbreitbach, das in diesen Tagen auf sein 50-jähriges Bestehen zurückblicken kann. Zur „Vorgeschichte“ des Vereins gehört auch

die Gründung des „Kreises der Heimatfreunde“, die bereits im Jahr 1966 erfolgte.

„Unter den Heimatvereinen unserer Region ist der Rheinbreitbacher durchaus einer der ältesten“, weiß Diplom-Wirtschaftsingenieur Dankward Heinrich, der seit neun Jahren Vorsitzender ist.

Deutlich älter ist nur der Heimatverein Siebengebirge, der bereits im Jahr 1927 in Königswinter gegründet wurde.

Steigende Besucherzahlen

Das Heimatmuseum befindet sich seit 1997 in einem denkmalgeschützten Fachwerkhäus in der Rheinbreitbacher Hauptstraße. Seit vielen Jahren verzeichnet es steigende Besucherzahlen, nur unterbrochen von der Corona-Pandemie.. „Inzwischen steigen die Zahlen aber wieder kontinuierlich“, informiert Martina Rohfleisch, Vorstandsmitglied des Vereins, und strahlt. Längst verfügen die Rheinbreitbacher über umfangreiche Informationsseiten im Internet. „Ohne digitale Präsenz geht es heute nicht mehr“, sagt Martina Rohfleisch. Die studierte

»Vielseitige & zeitgemäße Haustechnik«
unser Handwerk seit 1925

Elektroinstallation

Gasheizungsbau

Sanitärinstallation

Reparaturdienst

Jürgen Fuchs • Hauptstraße 33 • 53619 Rheinbreitbach • www.fuchs-rheinbreitbach.de
Tel: 0 22 24 / 28 76 • Fax: 0 22 24 / 94 06 99



Geologin und Verlegerin ist seit 1999 Vereinsmitglied und unter anderem im Vorstand mitverantwortlich für die jährlich erscheinenden „Rheinbreitbacher Heimathefte“ des Heimatvereins. Das erste Heft mit dem Titel „Stille Zeugen der Vergangenheit – Wegekreuze in Rheinbreitbach“ erschien bereits 1995 und begründete damit die Tradition der beliebten Heimathefte. Dank zahlreicher Spenden ist der Verein in der Lage, solche aufwendigen Projekte zu stemmen. Dankbar ist der Vorstand auch für die Unterstützung des Buchhandels in unserer Region, der solche Publikationen gerne in sein Verkaufsprogramm aufnimmt.

Eine Familienangelegenheit

30 Mitglieder haben den Verein 1973 aus der Taufe gehoben. Dann ging es steil bergauf: Heute sind es über 400 Mitglieder. Diese finanzieren mit ihren Beiträgen

den Unterhalt des Heimatmuseums. „Die tatsächliche Zahl liegt aber deutlich höher“, erklärt Dankward Heinrich. Denn durch Familienmitgliedschaften sind auch viele minderjährige Kinder Mitglied, die in der Statistik nicht auftauchen.

Eine Sternstunde in der Entwicklung war 1992 die Einrichtung des Heimatarchivs im Gemeindehaus in der Rheinbreitbacher Hauptstraße 29 – ein eher bescheidener Anfang, der aber schließlich zur Gründung des Heimatmuseums führte, das heute mehr denn je eine enorme Bedeutung für Mitglieder und Besucher hat. Und noch etwas ist Dankward Heinrich wichtig: Zweifellos sind Heimatmuseum, Internetauftritt und Heimathefte unverzichtbare Bausteine der Gesamtarbeit. Aber: Die Leistungen des ebenso ideenreichen wie rührigen Vereins gehen weit darüber hinaus. Die Frage ist nicht nur, was der Heimatverein seinen Mitgliedern bietet. Das Bestreben der Verantwortlichen ist es auch, den Ort Rheinbreitbach für Einheimische und Gäste attraktiv zu gestalten. Und hier kann der Heimatverein Rheinbreitbach durchaus punkten, zum Beispiel mit der Restaurierung von Denkmälern oder den mittlerweile 55 Geschichts-



Hauen Sie ruhig mal auf die Pauke

Wer im lautstarken Konzert des Wettbewerbs gehört werden will, muss sich Gehör verschaffen. Ihre werbewirksame Anzeige im rheinkiesel erreicht eine anspruchsvolle, solvente Leserschaft. Fordern Sie unsere Mediaunterlagen an.



rheinkiesel media Bidder & Bidder GbR
Telefon 0177 - 7 64 73 29
E-Mail info@rheinkiesel.de



Der alte Innenhof bietet Raum für einen gemütlichen Plausch | Bild: Martina Rohfleisch



Heimatverein
Rheinbreitbach e.V.



Heimatmuseum Rheinbreitbach

Rheinbreitbach
Hauptstraße 29
(Eingang im Hof)
Tel. 0 22 24 - 9 01 01 97
oder 9 69 13 89
info@heimatverein-
rheinbreitbach.de

Das Museum öffnet jeden
2. und 4. Sonntag von 14.30
bis 17.30 Uhr und am letzten
Freitag im Monat um 18.00
Uhr zum Kumm-Ovend. Der
Eintritt ist frei. Führungen nach
Absprache.

www.heimatverein-
rheinbreitbach.de

tafeln im Ort. Neben einer Reihe von heimatkundlichen Vorträgen zu verschiedenen Themen gibt es Exkursionen, Stadtführungen und Ausflüge, meist in die nähere Umgebung. Und natürlich wird die Heimat auch bei Wanderungen erkundet.

Auf zum Museumsfest

Alle zwei Jahre lädt der Verein zum Museumsfest ein. Diese Veranstaltung ist in Rheinbreit-

bach sehr beliebt, bedeutet aber auch viel Arbeit für die Verantwortlichen und viele Helfer. Helfer gibt es genug. Schwieriger sei es, Interessierte für die verschiedenen ehrenamtlichen Vorstandsaufgaben zu gewinnen, betont der 66-jährige Vereinsvorsitzende.

„Es ist nicht nur der Kontakt zu interessierten Mitbürgern, der die verschiedenen Veranstaltungen wie das Museumsfest für uns so wichtig macht“, erklärt Dankward Heinrich. Viele Eltern

bringen ihre Kinder mit, denen man auf spielerische Weise die Heimat näher bringen kann. Heinrich selbst ist übrigens erst vor 23 Jahren nach Rheinbreitbach gekommen.

Neben dem Museumsfest sind die so genannten Mundart- oder Heimatabend im November eines jeden Jahres ein echtes Highlight. Manchmal kommen mehr als 100 Besucher. Großer Beliebtheit erfreuen sich auch die jährlichen Weinproben, die der Verein veranstaltet. Dabei erfährt so man-

cher Bürger der kleinen Rheingemeinde ganz nebenbei, dass der Ort einst weithin berühmt war für seine vorzüglichen, hochprämierten Weine.

Um die Zukunft des Vereins ist dem Vorsitzenden Dankward Heinrich nicht bange: „Solange wir unseren Mitbürgern die Vergangenheit und ihren Bezug zu Gegenwart und Zukunft lebendig vermitteln können, wird es in unserem über 1000 Jahre alten Ort einen Heimatverein geben.“

|| Erwin Bidder

Jetzt bei uns

Der neue Ford Focus.

FORD FOCUS ST-LINE
Body-Styling-Kit, Ford Power-Steuerung, Doppelrohr-Ansauganlage, sportlich abgestimmtes Fahrwerk

Bei uns für €21.890,-¹

Kraftstoffverbrauch (l/100 km nach § 2 Nr. 5, 6, 6a Pkw-EnVKV in der jeweils geltenden Fassung): Ford Focus ST-Line: 5,9 (innerorts), 4,2 (außerorts), 4,8 (kombiniert); CO₂-Emissionen: 106 g/km (kombiniert).

Günter Schorn GmbH

Im Kettelfeld 1, 53619 Rheinbreitbach, Telefon 02224/71147, <http://autohaus-schorn.de>

Toll für Privatkunden. 001 für einen Ford Focus ST-Line (1.6 EcoBoost) Benzinmotor 102 kW (138 PS), 6-Gang-Schaltgetriebe, Markt-Steuer-System, inklusive Überfahrungs- und Zulassungskosten.

Wir haben Post!

In der Mai-Ausgabe gab es ein Willkommen – und einen Abschied. Dazu erreichten uns einige Zuschriften. Die **rheinkiesel**-Redaktion präsentiert eine kleine Auswahl.



Es stand im rheinkiesel: April, April!

Der launige Frühlingsmonat macht bekanntlich, was er will: Auch in diesem Jahr staunte so manche **rheinkiesel**-Leserin und so mancher Leser nicht schlecht: Gab es wirklich eine rätselhafte Sphinx, die in der Nähe der Löwenburg zufällig gefunden wurde? Verlieh die geheimnisvolle Statue gar dem Gipfel und der damaligen Burg ihren Namen? Nun, wir müssen gestehen: Nein, so einen sensationellen Fund gab es nicht in unserer Region – leider.

Stattdessen handelte es sich um einen Bären, den die Redaktion Ihnen mit großer Begeisterung alljährlich in der April-Ausgabe aufbindet – gewissermaßen einen **Ursus aprillis**, gemeinhin auch Aprilscherz genannt. Haben Sie es beim Lesen gemerkt, oder konnten wir Sie auch aufs Glatt-eis führen? Tatsächlich haben wir alle handelnden Personen – Baugruppenführer Albert L. Aber, Chef-Archäologin Dr. Almut Nieda, den Historiker Dr. Felix Friedrich Oberzwerg, und erst recht die Bonner Ägyptologin Dr. Eszra Kamniewo-Rort frei erfunden. Deshalb entfiel auch der angekündigte Vortrag. Wir hoffen, Sie hatten viel Vergnügen beim Lesen unserer kleinen „fake news“. Wir versichern: In allen anderen Monaten und in allen anderen Beiträgen bemühen wir uns, echte Fakten zusammenzutragen, die wir nach bestem Wissen und Gewissen für Sie prüfen. Ehrenwort!

Auf Pirsch in der Pfarrkirche

Guten Tag und meinen herzlichen Dank an die Redaktion!



Ein wenig ist der Kirchenführer doch sehr stolz!
Mit besten Grüßen,
Ihr Erwin Martini, Bad Honnef

Alles neu - macht der Mai!

Sehr geehrter Herr Bidder, als langjähriger Leser und Anzeigenkunde möchte ich mich bei Ihnen bedanken. Die Zusammenarbeit mit Ihnen hat viel Spaß gemacht und Sie hatten tolle Ideen. Ich wünsche Ihnen, dass Sie noch viele Jahre bei guter Gesundheit auf die neuen Ausgaben des **rheinkiesel**s schauen können. Dem neuen Team eine erfolgreiche und gute Zeit.
Mit den besten Grüßen
Walter Löbach

Ein Gedicht zum Abschied

Zum Eintritt in den wohlverdienten Ruhestand erreichen den scheidenden Herausgeber folgender Zeilen, über die sich Verlag und Redaktion sehr gefreut haben:

*Erwin, lieber Erwin fein,
Endlich fällt sie ab die Pein
Des ewigen Annoncen-Jagens
Des monatlichen Selber-Tragens
Des ständigen in Sorge-Seins:
Reicht's zum Leben oder scheint's
Ein bisschen knapp zu werden?
Nöte gibt es viel auf Erden!
Nun bist du ohne diese Last.
Ruhe kommt. Vielleicht nur fast.
Bekanntlich braucht der
Mensch ein Ziel.
Wie das Segelboot den Kiel.
Wir wünschen dir im Lebenstanz:
Verlass den 'Kiesel'
niemals ganz.
Bring dich ein und rede mit.
Das hält dich jung, lebendig, fit.
Der Mensch braucht dieses
Elixier.
Bleib gesund, das wünschen wir.*

H. aus U.
(Der vollständige Name ist der Redaktion bekannt.)

Wir sind 2023 lieferfähig!

Sie suchen für diese Heizsaison nach einem Kaminofen?
Wir haben bereits Mitte 2022 vorgesorgt und bei unseren Herstellern die verschiedensten Modelle für dieses Jahr geordert!

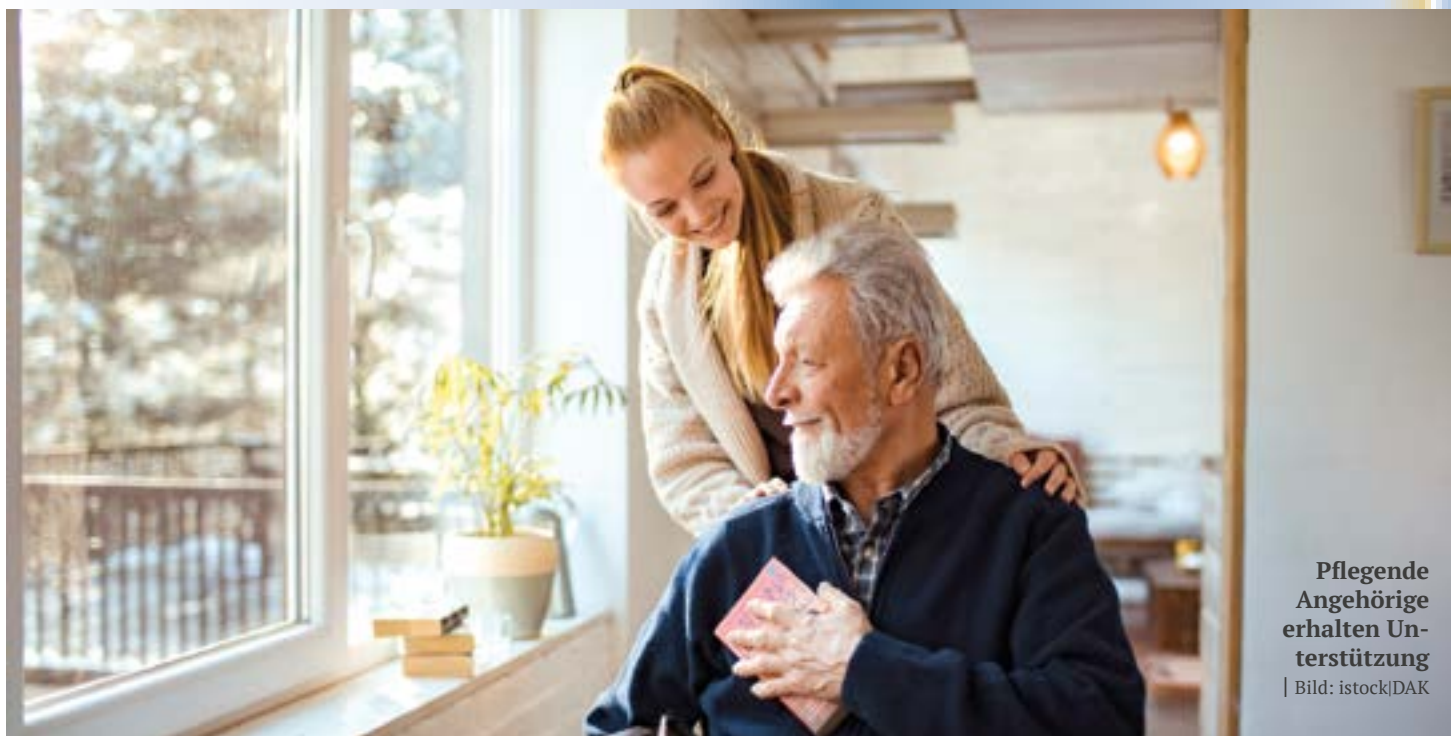
Besuchen Sie uns auf www.der-kaminbauer.de und sehen Sie in unserer Lieferübersicht, welche Modelle verfügbar sind!



per QR Code direkt zur Lieferübersicht

53560 Vettelschoss · Notscheider Str. 5 · info@der-kaminbauer.de · www.der-kaminbauer.de

bauer kamine
DER KAMINBAUER



Pflegende Angehörige erhalten Unterstützung
| Bild: istock/DAK

Wer soll das bezahlen...

Pflege kostet Geld. Wer einen Pflegegrad hat, der hat Anspruch auf bestimmte Leistungen. Wer bekommt was, und wofür kann das Geld eingesetzt werden? Ein Überblick.

Hurra, der Pflegegrad ist beantragt und bewilligt. Aber wie viel Geld steht nun zur Verfügung, und was kann man davon bezahlen? Das hängt zunächst vom Pflegegrad ab. Und die Pflegekasse deckt längst nicht alle Kosten. In manchen Fällen sind auch Eigenanteile zu tragen. Die genauen Leistungen und dazugehörigen Konditionen können bei der zuständigen Pflegekasse erfragt werden.

Geld aufs Konto

Das Pflegegeld ist eine monatliche finanzielle Unterstützung für pflegebedürftige Personen, die direkt aufs Konto überwiesen wird. Die Höhe des Pflegegeldes variiert je nach Pflegegrad. Im Jahr 2023 liegen die Beträge zwischen 316 Euro für Pflegegrad 2 und 901 Euro für Pflegegrad 5.

Das Pflegegeld wird an die pflegebedürftige Person ausgezahlt. Gesetzesgrundlage dafür ist § 37 SGB XI. Wer bei der Einstufung Pflegegrad 1 erhalten hat, bekommt keinen Anspruch auf monatliches Pflegegeld. Ansonsten wird es gezahlt, damit Sie Ihre häusliche Pflege sicherstellen können. Wofür Sie das Geld ausgeben, bleibt Ihnen überlassen. Sie müssen dazu keine Nachweise erbringen.

Wenn der Profi kommt

Pflegesachleistungen bezeichnen Leistungen, die ein professioneller Pflegedienst erbringt. Diese können direkt mit der Pflegekasse abrechnen. Dazu gehören beispielsweise Hilfe bei der Körperpflege, beim An- und Auskleiden, bei der Mobilität oder auch beim Essen. Die Höhe der Pflegesachleistungen hängt vom Pflegegrad ab und liegt im Jahr 2023 zwischen 724 Euro für Pflegegrad 2 und 2.095 Euro für Pflegegrad 5. Gesetzesgrundlage dafür ist § 37 SGB XI.

So kombinieren Sie beides

Es ist möglich, Geld- und Sachleistungen zu kombinieren. Gesetzesgrundlage dafür ist § 38 SGB XI. Ein Beispiel: Ein Pflegebedürftiger mit Pflegegrad 2 hat einen Anspruch auf Pflegesachleistungen in Höhe

Der Himmel beginnt direkt am Boden®

Parkett & Ruppel
Fußbodenlege
Meisterbetrieb

JOKA®
FACHBERATER

Besuchen Sie uns in unserem neuen Ausstellungsraum. Vereinbaren Sie gerne einen Termin mit uns.

Rottbitzer Str. 45 | 53604 Bad Honnef (Aegidienberg -Rottbitze)
Tel.: 02224 - 9811330 | E-Mail: info@parkett-ruppel.de | www.parkett-ruppel.de

Sprechen Sie mit Ihrem Pflegeberater oder einer erfahrenen Person, um die optimalen Leistungen oder unterstützenden Gelder erhalten zu können.

Tages- und Nachtpflege

von monatlich 724 Euro. Davon nimmt er 80 Prozent, also 579,20 Euro, für Leistungen eines ambulanten Dienstes in Anspruch. Nun besteht noch ein restlicher Anspruch auf die Auszahlung des monatlichen Pflegegeldes in Höhe von 20 Prozent.

Hilfen für Angehörige

Der Name ist Programm: Entlastungsleistungen sollen pflegende Angehörige entlasten



Die Kurzzeitpflege entlastet die Angehörigen | Bild: iStock|kzenon

und unterstützen. Dazu gehören beispielsweise Verhinderungspflege, Tagespflege oder auch häusliche Betreuungsdienste. Die Höhe liegt bei bis zu 1.500 Euro pro Jahr (125 Euro im Monat). Der Entlastungsbetrag ist die einzige Leistung, die schon ab Pflegegrad 1 zur Verfügung steht. Betroffene mit höheren Pflegegraden haben die Möglichkeit, diesen jährlichen Betrag aufzustocken durch nicht genutzte Verhinderungspflege und Kurzzeitpflege. Gesetzesgrundlage dafür ist § 45b SGB XI. Eine Pflegeberatung erklärt alle Kombinationsmöglichkeiten.

Die Tagespflege und Nachtpflege sind Formen der teilstationären Pflege, die es pflegebedürftigen Menschen ermöglichen, tagsüber oder nachts professionell betreut zu werden, während sie in der Regel weiterhin in ihrem eigenen Zuhause leben können. Beide Formen der teilstationären Pflege werden von der Pflegeversicherung finanziell unterstützt und können individuell abgestimmt werden. Pflegebedürftige haben in der Regel einen gesetzlichen Anspruch auf Tagespflege und Nachtpflege, wenn diese von einem Arzt als notwendig und angemessen empfohlen werden. Die genauen

Voraussetzungen und Leistungen können bei der zuständigen Pflegekasse erfragt werden.

Vertretung und Urlaub

Menschen mit Pflegebedarf haben ab Pflegegrad 2 Anspruch auf Verhinderungspflege und Kurzzeitpflege. Das sind zwei Formen der sogenannten „Ersatzpflege“, die miteinander kombiniert werden können. Die Verhinderungspflege wird genutzt, wenn die pflegebedürftige Person vorübergehend nicht zuhause betreut werden kann. Das

Hören macht Freude!



Beruflich – wie z. B. im Außendienst – sowie privat bei der Feuerwehr und im Karneval – habe ich gern mit Menschen zu tun und dabei festgestellt, dass hören und verstehen einander bedingen. Auf mein von BECKER perfekt für mich programmiertes Hörsystem und den guten Kundendienst möchte ich nicht mehr verzichten.

Matthias Thür, BECKER-Kunde und Botschafter des guten Hörens

GUTSCHEIN
für einen
Gratis-Hörtest
mit Beratung und
kostenfreiem
Probetragen!



Kommen auch Sie nach Linz zum Spezialisten für gutes Hören!

BECKER
HÖR AKUSTIK

beckerhoerakustik.de

Linz, Rheinstr. 7, Tel. 02644/980300 · Der Fachgeschäftsführer, Hörakustikmeister Lars Kleindienst, ist Mitglied des interdisziplin. Expertenteams des **Tinnitus Zentrum Linz**.

Energie-Effizienz-Experte



Reinhold Weber
Diplom-
Wirtschaftsingenieur

www.energieeffizienzexperte.com

Telefon 0228 299 796 90

hallo@energieeffizienzexperte.com

Reinhold Weber Consulting Group GmbH & Co. KG
Am Sulzenberg 6, D-53639 Königswinter

für Wohn- und Nichtwohngebäude
Energetische Beratung & Sanierung
Ausschreibungsunterstützung
Baubegleitung
Energieausweis
Vor-Ort-Beratung
Individueller Sanierungsfahrplan (iSFP)
Heizlastberechnung
Wärmepumpendimensionierung
Hydraulischer Abgleich
Thermografie
Blower-Door-Test, Leckagesuche
Photovoltaik, Solarthermie
Planung und Ertragsberechnung
Photovoltaikanlagen
Förderanträge BAFA + KfW



Kosmetik & Fußpflege Jutta Schmidt



Kosmetik - & Fußpflegestudio
Jutta Schmidt

Hauptstraße 439 | Königswinter
Telefon 0 22 23 - 2 87 76

Dienstag bis Freitag
9.00 - 18.00 Uhr

Selbstbestimmt leben



Viele Menschen möchten so lange wie möglich daheim bleiben | Bild: iStock | DGLimages

kann bei Urlaub, Krankheit oder einem Unfall sein – aber auch, wenn die pflegende Person zum Arzt muss, zur Physiotherapie oder einen anderen wichtigen Termin hat. Die Pflegekasse finanziert dazu die Verhinderungspflege – entweder stundenweise oder für maximal sechs Wochen pro Jahr. Die Leistung kann zum Beispiel in einer stationären Einrichtung oder durch einen ambulanten Pflegedienst erbracht werden. Im Jahr 2023 beträgt der Anspruch auf Verhinderungspflege maximal 1.612 Euro pro Jahr.

Die Kurzzeitpflege hingegen ist eine vorübergehende Unterbringung in einer stationären Einrichtung, wenn die pflegebedürftige Person beispielsweise nach einem Krankenhausaufenthalt oder einer Reha-Maßnahme noch nicht in der Lage ist, zuhause versorgt zu werden. Auch hier übernimmt die Pflegeversicherung die Kosten für höchstens 28 Tage pro Jahr. Im Jahr 2023 beträgt der Anspruch auf Kurzzeitpflege maximal 1774 Euro pro Jahr. Die gesetzlichen Regelungen zur Kurzzeit- und Verhinderungspflege finden sich

in § 39/42 SGB XI. Beide Leistungen können kombiniert werden, wenn die Verhinderungspflege beispielsweise im Anschluss an

tionung kann auch in diesen Fällen hilfreich sein. Der Hausnotruf ist eine Leistung, die im Rahmen der häuslichen Pflege nach

Auf einen Blick: Pflegegeld & Pflegesachleistungen

Pflegegrad	Monatliches Pflegegeld	Monatliche Pflegesachleistungen
1	0 Euro (kein Anspruch)	0 Euro (kein Anspruch)
2	316 Euro	724 Euro
3	545 Euro	1.363 Euro
4	728 Euro	1.693 Euro
5	901 Euro	2.095 Euro

eine Kurzzeitpflege genutzt wird. Dazu stehen bis zu 3.386 Euro pro Jahr zur Verfügung. Kurzzeit- und Verhinderungspflege müssen bei der Pflegekasse beantragt werden.

Hilfe für den Notfall

Es empfiehlt sich, die Leistungen im Vorfeld mit der Pflegekasse abzustimmen. Eine Pflegebera-

§ 40 SGB XI von den Pflegekassen finanziert werden kann. Der Hausnotruf ermöglicht es Pflegebedürftigen, im Falle eines Notfalls schnell und unkompliziert Hilfe herbeizurufen.

Dieser Notruf umfasst in der Regel ein Notrufgerät sowie eine rund um die Uhr erreichbare Notrufzentrale. Das Notrufgerät wird in der Wohnung der pflegebedürftigen Person installiert

Ihr Computer streikt?

Jetzt ist rasche

Hilfe

vom Fachmann gefragt!



0151-20777627

Computerservice
Erstellung Ihrer Website
Modernisierung Ihrer IT-Systeme

**10 % Nachlass für
rheinkiesel-Kunden**

www.itjoswig.de

und kann entweder als Arm-
banduhr oder als Anhänger am
Körper getragen werden. Im
Notfall kann die pflegebedürf-
tige Person per Knopfdruck Hilfe
anfordern. Die Notrufzentrale
stellt dann über das Notrufgerät
eine Verbindung zur pflegebe-
dürftigen Person her und kann
bei Bedarf schnellstmöglich einen
Rettungsdienst oder eine
andere Form der Hilfeleistung



organisieren. Ab Pflegegrad 1
können die Pflegekassen maxi-
mal 25,50 Euro pro Monat für
den Hausnotruf übernehmen.
Voraussetzung ist, dass die Not-
wendigkeit des Hausnotrufs von
einem Gutachter oder Pflege-

berater bescheinigt wurde. Der
Hausnotruf kann insbeson-
dere für alleinstehende und im-
mobilisierte Pflegebedürftige eine
wichtige Unterstützung, um
im Notfall schnell Hilfe zu erhalten
und ein höheres Maß an Sicher-
heit und Selbstbestimmung
in der häuslichen Pflege zu ge-
währleisten.

**Ein Hausnotruf kann Allein-
stehenden helfen**

| Bild: Malteser Hausnotruf/ Bundesver-
band Hausnotruf e.V.

|| Eugen Hasenbank,
Pflegeberater

**Mobil & Sicher
in die Zukunft**

Aktionstag
16.06.2023 · 10-17 Uhr

**15%
Rabatt*
auf
Rollatoren**

Erleben Sie die neue große RehaHilfsmittel-Ausstellung

Testen Sie **Elektromobile**, elektrische **Rollstühle**,
Brems- & Schiebehilfe und verschiedene **Rollatoren**
Wohnumfeldberatung – Sicherheit zu Hause trotz Einschränkung
Informationen zu den **Leistungen der Pflegekasse**
Beratungsangebote durch die **Polizei** und den **Pflegestützpunkt**

Veranstaltungsort:
rahm Zentrum für Gesundheit GmbH
Filiale Linz am Rhein · In der Schererpassage · Am Sändchen 30 - 34 · 53545 Linz am Rhein
Telefon: 0 26 44 / 80 81 47 · E-Mail: linz@rahm.de

Öffnungszeiten:
Montag bis Freitag: 09.00 - 13.00 // 14.00 - 18.00 Uhr
Mittwoch nachmittags: geschlossen

Wir freuen uns auf Sie!

www.rahm.de
rahm Zentrum für Gesundheit GmbH · Illtaweg 1-3 · 53842 Troisdorf

*zum Aktionsverbrauch auf den Preis, der auch auf der amtlichen
Zustellung Preisplakate und dem Angebot ausgesetzt ist

Auf einen Blick

Ausstellungen und Kunst 21, 23, 25

Wir empfehlen:

Bonn
GOP: Playback – überraschend live 20
 Oberkassel
Maikäferfest in Oberkassel 24
 Bonn
Wandelkonzert des Bonner Kammerchors 26
 Julias Glosse
Für immer jung 28
 Linz
Kölner Vokalistin: Elemente ... 29
 Rheinbreitbach
Jubelfest Heimatverein 30
 Bad Honnef
Klassik zu Gast bei Coppeneur .. 31
 Unkel
Ars Fontana 32

Dienste und Veranstaltungen

Jaasse Kirmes in Dollendorf 26
 Wein- und Genussfest in Bad Honnef 27
 Johanneskirmes in Erpel 28
 Pfannkuchenwochen im Bundeshäuschen in Bonn 29
 Oberkasseler Markt 31
 Kirmes in Scheuren..... 34
 Veranstaltungsorte 35
 Impressum 35

Der kreative Schmuckladen

Strick- und Häkelkurs
 jeden 1. Samstag im Monat jeweils von 11.00 bis 13.00 Uhr
Perlentreffen
 jeden 2. Samstag im Monat jeweils von 11.00 bis 16.00 Uhr
Schmuckkurs
 jeden 3. Samstag im Monat 11.00 bis 13.00 Uhr
Perlentreffen
 jeden 1. und 3. Mittwoch im Monat von 18.00 bis 21.00 Uhr
Strick- und Häkeltreffen
 jeden 2. Mittwoch im Monat von 18.00 bis 21.00 Uhr
 Vorherige Anmeldung unter:
 Tel. 0 22 24 - 9 88 98 71 oder
 WhatsApp 0160 - 2 33 81 24

Rollendes Atelier
 Hauptstr. 80 in Bad Honnef

DONNERSTAG | 1.6.

ganztägig Aktionstag: Paul hört gut – Hörspaß mit Hörpass

Kinder ab 5 Jahren mit einer Begleitung sind anlässlich des internationalen Tages des Kindes eingeladen, ihr Gehör testen zu lassen und mit einem Video-Otoskop einen Blick auf das eigene Trommelfell zu werfen. Auch die wichtigen Aufgaben des Gehörs werden vorgestellt und Fragen der Kids beantwortet. Zum Abschluss können die Kinder einen Hörpass sowie ein Bild vom eigenen Trommelfell mit nach Hause nehmen.

Becker Hörakustik
 Rheinstr. 7 Linz

14.00 bis 18.00 Uhr AWO-Laden geöffnet

Tel. 0 22 23 - 29 83 60
 AWO-Treff Hauptstr. 109
 in Niederdollendorf

18.00 Uhr Führung durch das Adenauerhaus

Anmeldung erforderlich unter
 Tel. 0 22 24 - 92 12 34
 Stiftung Bundeskanzler-
 Adenauer-Haus in Bad Honnef

19.00 Uhr Orgelkonzert

konzertiert wird auf
 der Walcker-Orgel
 Ev. Kirche in Bonn-Oberkassel

19.00 Uhr Warum es kein islamisches Mittelalter gab

Das Erbe der Antike und der Orient. Vortrag
 Ev. Kirchenpavillon
 Kaiserplatz 1 a in Bonn

19.30 Uhr La vie en rose

Konzert mit Chansons, Hot Jazz und Tango mit Soline de Paris und Musikern der Region
 Eintritt: € 12 (Abendkasse)
 Anmeldung erforderlich unter
 Tel. 0 22 24 - 92 12 34
 Stiftung Bundeskanzler-
 Adenauer-Haus in Bad Honnef

19.30 Uhr Das ist doch utopisch!

Brauchen wir Utopien für ein
 anderes Mensch-Tier-Verhält-

Bonn



| Bild: GOP



GOP: Playback – überraschend live

In der neuen Show interpretieren Künstlerinnen und Künstler aus aller Welt bekannte Songs akrobatisch und magisch: Ein wahrer Genuss für Ohren und Augen – und für alle, die sich auch das Menü im Saal gönnen (Rücken vom deutschen Weiderind oder Pasta mit grünem Spargel) auch noch für den Gaumen! Eine richtige Gute-Laune-Show mit lustiger Leichtigkeit.

Die Show ist bis zum 9. Juli 2023 donnerstags bis sonntags in Bonn zu sehen. Eintritt ab € 39. Die Show kann perfekt ergänzt werden um ein 3-gängiges Menü vor der Show im Varietesaal oder dem Dinner-Erlebnis sowie dem Sonntagsbrunch im Restaurant Leander.

GOP Karl-Carstens-Str. 1 in Bonn www.variete.de Tel. 0228/422-41 41

nis? Der Online-Vortrag zeigt die Bedeutung, aber auch die Herausforderungen ethischer Utopien auf. Veranstaltung des Katholischen Bildungswerks Bonn. Anmeldung erforderlich: www.programm.bildungswerk-ev.de/

20.00 Uhr Taizé-Andacht

Alte Kirche
 in Bonn-Oberkassel

20.00 bis 22.15 Uhr

Plaudern mit Gott
 Beziehung mit Gott entwickelt sich, muss gepflegt und kultiviert werden. Doch wie und wo den Anfang machen? Schwester Katharina Hartleib führt in die reiche Tradition christlichen Betens ein. Veranstaltung des Kath. Bildungswerks Bonn in Kooperation mit dem Arbeitskreis Glaubensbildung Kirche am Oelberg
 Probst-Gerhard-Saal

Siegburger Str. 10 in Königswinter

20.00 Uhr Benefizkonzert

Carolin Otto, Christoph Sötsch und John Weinert spielen zu Gunsten der Orgel in der Kathedrale zu Nantes.
 Eintritt frei,
 Spenden erbeten.
 Münster in Bonn

FREITAG | 2.6.

10.00 Uhr Sozialberatung

offenes Angebot
 Tel. 0 22 23 - 29 83 60
 AWO-Treff Hauptstr. 109
 in Niederdollendorf

15.00 bis 17.00 Uhr Seniorencafe

gemütlicher Treffpunkt und Klönschnack bei Kaffee und Kuchen
 GFO Zentrum St. Katharina
 Schützenstraße 9
 in Königswinter

Ausstellungen und Kunst



Beethoven-Haus in Bonn | Wie komisch! Beethoven in Karikatur und Comic
Scurril, frech, laut oder hintergründig – all das kann Beethoven sein, wenn er durch die Brille kreativer Zeichner und Karikaturisten gesehen wird. Schon früh entstanden die ersten Karikaturen zu dem berühmten Komponisten. Eine Blütezeit erlebte diese Art der Darstellung jedoch erst mit Beginn des 20. Jahrhunderts. Die Menge und Vielfalt der witzigen Bilder, die seitdem veröffentlicht wurden, ist inzwischen kaum noch überschaubar – besonders, da mit dem Aufkommen der digitalen Medien die Möglichkeiten der Verbreitung origineller Ideen sprunghaft angestiegen sind und zum gezeichneten Bildstreifen auch noch animierte Video-Clips hinzukamen. Die neue Sonderausstellung schlägt einen Bogen aus der Zeit vor dem Zweiten Weltkrieg über Comics der 1950er und 1960er Jahre bis zu respektlosen Karikaturen, die am Ende des 20. Jahrhunderts und bis in die jüngste Gegenwart hinein entstanden sind.

Bis 21. August 2023

Siebengebirgsmuseum in Königswinter | Flucht ins Paradies – Carlo Mense
Carlo Mense zwischen Rheinischem Expressionismus, Neuer Sachlichkeit und Rheinromantik. Fällt das Stichwort „Rheinischer Expressionismus“, drängt sich reflexartig der Name des herausragenden August Macke auf. Andere Künstler wie Helmuth Macke, Heinrich Campendonk und Carlo Mense rangieren rezeptionsgeschichtlich bis heute in der zweiten Reihe. Letzteren dem Vergessen zu entreißen und dabei nicht nur seinen Beitrag zum Rheinischen Expressionismus in Erinnerung zu rufen, sondern auch sein nachexpressionistisches Werk zu beleuchten, haben sich das Mittelrhein-Museum in Koblenz und das mit ihm kooperierende Siebengebirgsmuseum in Königswinter zur Aufgabe gemacht.

Bis 15. Oktober 2023

LandesMuseum Rheinland in Bonn | Archäologie im Rheinland. Im Tod unsterblich

Die „Archäologie im Rheinland“ widmet sich in diesem Jahr Gräbern von der Jungsteinzeit bis in die Neuzeit. Anhand von Neufunden, aber auch weiteren ausgewählten Grabfunden mit teils spektakulärer Ausstattung beleuchtet sie, wie menschliche Gemeinschaften mit ihren Verstorbenen umgingen und welche Rückschlüsse Archäologen daraus ziehen.

Bis 20. August 2023

Fortsetzung auf Seite 23

Café Leber
bei Betty & Klaus

Ihr Café in Linz am Rhein

- Fr.-So. Frühstück von 10.00 - 12.00 Uhr
- Kuchen und Torten aus eigener Herstellung
- Feiertlichkeiten aller Art

Inh. Klaus Mitrupp
Burgplatz 2
53545 Linz am Rhein
Tel. 02644/2339

Ihr TraditionsHaus in Bonn Oberkassel direkt am Rhein
An einem der schönsten Plätze Bonn's, an herrlichen Rad- und Wanderwegen zwischen Bonn und Königswinter

Café, Restaurant, Rheinterrasse, Selbstbedienungs-Biergarten

Bundeshäuschen

 * Montag Ruhetag *
Dienstag bis Sonntag ab 11:30 Uhr geöffnet
von 11:30 bis 20:00 Uhr durchgehend warme Küche
(Anzahlungen vorbehalten)

Reservierung und Anfahrt:
Tel: 0228 441103
Oberkasseler Ufer 4; 53227 Bonn
Anfahrt mit dem NAVI bitte Simonstr. eingeben.
Parkplatz direkt am Haus
mehr Infos, aktuelle Öffnungszeiten und unsere aktuelle Speisekarte finden Sie unter:
www.Bundeshaeuschen.de

Noch auf der Suche nach einem Forterjob oder einer Festzeinstellung?
Wir suchen:
Küchenhilfen für die kalte Küche und Spülkräfte,
Koch / Köchin, Servicepersonal und Thekenmitarbeiter (m, w, d.)

GOLDANKAUF

Wir kaufen gegen sofortige Bezahlung

- Goldschmuck • Altschmuck
- Altgold/Zahngold
- Silber/Silberbesteck, Double-Schmuck



Telegrafienstraße 8 - Bad Neuenahr
Burgplatz 8 - Linz am Rhein
Niederhutstraße 40 - Ahrweiler

ABFLUSSREINIGUNG BLIX

ohne Blix läuft nix

**Abflussreinigung
Rohrreinigung
Kanalreinigung**

**02224 - 9198994
0171- 8 374 148**

www.abflussreinigung-blix.de
info@abflussreinigung-blix.de

schnell & zuverlässig & sauber

Hochdruckreinigung - Mech. Reinigung - Kanal-TV-Untersuchung - Kanal-Herfaufbereitung - Dichtheitsprüfung

Singen stärkt die Seele!

Der Chor des Frauenzentrums Bad Honnef freut sich über weitere Sängerinnen mit und ohne Chorerfahrung. Gesungen werden Lieder aus allen Kulturen im mehrstimmigen Satz. Eine fundierte Stimmbildung und Taketina-Rhythmuschulung sind Grundlagen für swingende Proben und Auftritte. Beitrag € 7. Einstieg jederzeit möglich nach vorheriger Anmeldung unter Tel.: 0 22 24 - 105 48

Mittwoch von 19.45 bis 21.00 Uhr im Frauenzentrum Hauptstraße 20a in Bad Honnef

15.00 bis 24.00 Uhr SIBI-Sommernacht

traditionelles Schulfest mit umfangreichem Programm, u. a. 15.00 bis 18.00 Uhr Spiele-Rallye, Fußballturnier, Basketball-Contest, Schachspiel, Tanzvorführungen, Quizshow, Informationsständen und vielen Köstlichkeiten. Ab 18.15 Uhr Liveauftritte der Schüler- und Lehrerband und der Old Sheep Streetband
Städtisches Siebengebirgsgymnasium Rommendorfer Straße 78 - 82 in Bad Honnef

16.00 bis 17.00 Uhr Archäologie im Rheinland. Im Tod unsterblich

Führung
Beitrag für die Führung: € 3
LVR-LandesMuseum Bonn

17.00 Uhr Ralf Kramp: Grillen und Killen

Lesung
Aufspießen, Marinieren, Flammbieren – das wird heiß! Bei den munter mörderischen Kriminalgeschichten von Ralf Kramp geht es nicht nur die Wurst, sondern um Leib und Leben. Der Humor seiner Storys ist so schwarz wie Grillkohle.
Eintritt: € 8 (Vvk. Kaufmannsladen oder an der Abendkasse)
Kaufmannsladen
Drachfelsstraße 14 in Königswinter

17.00 bis 20.00 Uhr Tag der Kleiderstuben mit Modenschau zu Beginn
AWO-Treff Hauptstr. 109 in Niederdollendorf

17.00 Uhr Orgelkonzert für Kinder und Familien
Ev. Kirche in Bonn-Oberkassel

18.00 bis 23.00 Uhr Nacht der Galerien – Kunstschau
Zum neunten Mal laden Godesberger Galerien Besucher ein, sich einen Überblick über die in Bad Godesberg angebotene Kunst zu verschaffen. Programm und Lageplan unter www.nacht-der-galerien.de
Stadtgebiet von Bad Godesberg

19.30 Uhr Offene Bühne
Experimenteller Konzert-Abend mit Andrea Menden (voc.), Wolfgang Menden (Trompete, Gitarre) und Bernd Wendt (Bass, Gitarre).
Eintritt frei
Zeughaus der KG
Löstige Geselle 1946 e.V.
Bergstraße 21 in Bad Honnef

19.30 Uhr Das Bonner „hofgarten“-Orchester spielt das Klavierkonzert von Edvard Grieg
Eintritt frei
Trinitatiskirche Bonn-Endenich

20.00 Uhr Jazz im Lilo mit dem Evgeny Ring Trio (Modern Jazz mit Kölner Spitzenmusikern). Eintritt: € 10.
Lilo im alten Hallenbad Rheinpromenade 4 in Bad Honnef

20.00 Uhr Transatlantisch Konzert mit dem Beethoven Orchester Bonn
Eintritt ab € 17
Opernhaus in Bonn

SAMSTAG | 3.6.

10.00 bis 18.00 Uhr KCU-Schnupperpaddeln
Angebot für Kinder und Jugendliche.
s. Kasten rechts oben
Gelände des Kanu Clubs
Auf dem Rheinbüchel 32A in Unkel

10.00 bis 18.00 Uhr Zwei für Eine
Künstlertmesse, musikalisch untermalt durch die Akustikband Janisamusic
Katharinenhof
Beikircher Venner Straße 51 in Bad Godesberg

10.00 bis 18.00 Uhr Museumsmeilenfest
Bei freiem Eintritt und zahlreichen Sonderaktionen laden die fünf Bonner Museen wieder zu ihrem Tag der offenen Tür ein.
Museumsmeile
Helmut-Kohl-Allee in Bonn

KCU-Schnupperpaddeln

Angebot für Kinder und Jugendliche
zweitägiger Anfängerkurs für Interessenten von 10 bis 17 Jahren (2. Tag am 4. Juni) und Übernachtung im vom KCU gestellten Zelt. Schwimmkenntnisse erforderlich
Beitrag: € 15 (inkl. Verpflegung und Ausstattung)
Anmeldung erforderlich
jugendwart@kc-unkel.de

3. und 4. Juni von 10.00 bis 18.00 Uhr auf dem Gelände des Kanu Clubs Auf dem Rheinbüchel 32A in Unkel

11.00 bis ca. 16.00 Uhr Brotbacken wie vor 100 Jahren

Workshop.
Beitrag: € 32,30 inkl. Lebensmittelumlage.
Anmeldung beim Kooperationspartner VHS Siebengebirge (Kursnummer: Y50502)
Tel. 0 22 44 - 88 92 07
Siebengebirgsmuseum Königswinter

11.00 Uhr Wanderung zwischen den Fähren
Veranstaltung der AWO
Treffpunkt:
Fähre Niederdollendorf

13.00 Uhr Frühlingfest mit Speis und Trank und Live-Musik sowie einem Kinderflohmarkt.
Tel. 0 22 23 - 29 83 60
AWO-Treff Hauptstr. 109 in Niederdollendorf



STEINMETZBETRIEB

KARL JACIK GMBH
Grabdenkmäler - Granit - Marmor
Heiko Schwarz

Tel.: 02223/22164 · www.grabstein-jacik.de
Cäsariusstr. 39 · 53639 Königswinter
Notscheider Straße 13 · 53560 Vettelschöß



Ausstellungen und Kunst

Brückenhofmuseum in Oberdollendorf |

Die Lindenstraße in Oberdollendorf

Die Entwicklung der Lindenstraße, Oberdollendorf, wird in Bildern und Dokumenten präsentiert. Die Besucher sind zu einem gemeinsamen Spaziergang durch die Lindenstraße, einst und jetzt, eingeladen. Spannend und sehr interessant sind originale Ausstellungsobjekte aus den verschiedenen Geschäften, Restaurants und Wohnhäusern, sowie Erlebnisse und Anekdoten. Die Besucher können während des Besuchs aktiv werden und z.B. im Restaurantzimmer Platz nehmen oder die kleine Bäckerei besuchen.

Geöffnet 4. und 11. Juni jeweils von 14.00 bis 17.00 Uhr

August Macke Haus in Bonn |

Ziemlich beste Freunde - Hans Thuar & August Macke

Eine ganz besondere Beziehung verbindet Hans Thuar und August Macke seit den gemeinsamen Kindertagen in Köln. Als Thuar bei einem Unfall mit der Straßenbahn im Alter von elf Jahren beide Beine verliert, ist es August Macke, der ihm durch seine Besuche und seinen Humor den Lebenswillen zurückgibt. Von Macke inspiriert, wird auch Thuar Künstler. Einige der Bilder entstehen gemeinsam vor demselben Motiv. Mit ihren Werken gehören die beiden vor dem Ersten Weltkrieg zu den heftig angefeindeten expressionistischen Modernen. Nach Mackes Tod als Soldat im Ersten Weltkrieg setzt sich die Freundschaft in den Familien fort und gipfelt in der Heirat von Mackes Sohn Wolfgang und Thuars Tochter Gisela.

15. Juni bis 19. November 2023

Bundeskunsthalle in Bonn | 1920er! Im Kaleidoskop der Moderne

Die 1920er-Jahre gelten als Umbruchphase und Experimentierfeld der westlichen Moderne. Die Radikalität dieser Epoche verleiht ihr auch im 21. Jahrhundert eine bemerkenswerte Aktualität und bildet den Ausgangspunkt dieser Ausstellung. Hierbei wird ein differenzierter Einblick in die Phänomene dieser Epoche – Globalisierung, Geschwindigkeit, Hinterfragung der Geschlechterrollen, urbane Lebenswelten, die Vielfalt künstlerischer Konzepte – gewährt.

Bis 30. Juli 2023

Haus der Geschichte in Bonn | U-Bahngalerie

Kanzlerzimmer und Kabinettsaal.

Ausstellungsbegleitungen samstags und sonntags um 13.00 und 14.00 Uhr.

Continuum Gallery im Wintermühlenhof in Königswinter |

Deep Into Colour

Die Ausstellung präsentiert Glasskulpturen des in Amerika lebenden bulgarischen Künstlers Latchezar Boyadjiev. Seine spektakulären Werke zeichnen sich durch sinnliche, klare Linien und satte Farben aus. Dabei ist das Licht ein aktives Gestaltungselement, das gezielt eingesetzt wird, um die Form und ihre Dynamik

Bis 4. Juni 2023

Fortsetzung auf Seite 25



Aus Sonnenschein wird Energie fürs Heim.

Mit unserem Komfort-Paket Solar steht die Sonne doppelt gut für Sie: eigener Ökostrom und weniger Energiekosten.

Energie mit Heimvorteil:
bhag.de/solar



Jetzt keine Ausgabe mehr verpassen!



Aus Liebe
zur Region

Lassen Sie sich unsere Regionalillustrierte
bequem nach Hause schicken:
10 Ausgaben für 39 Euro.
Auch eine tolle Geschenkidee!

rheinkiesel
Magazin für Rhein und Siebengebirge

rheinkiesel media Bidder & Bidder GbR
Im Sand 62 | 53619 Rheinbreitbach
Tel. 0177- 7647329 | info@rheinkiesel.de

brillen weiss
Gut aussehen

... sitzt Perfekt!

Jetzt eine neue Brille.

Brillen Weiss
Königswinterer Straße 618
53227 Bonn-Oberkassel
Telefon 0 22 8 - 44 31 04

Öffnungszeiten:
Montag bis Freitag: 9.00 - 12.30 Uhr und
14.30 - 18.30 Uhr • Samstag: 9.00 - 13.00 Uhr
www.brillen-weiss.com • info@brillen-weiss.com

Bonn-Oberkassel



| Bild: Christian Schönen



Maikäferfest

Fröhliches, abwechslungsreiches Fest für die ganze Familie, für Jung und Alt! Die Gewerbetreibenden halten viele Attraktionen bereit und besondere Angebote. Die Kinder können sich auf der beliebten Hüpfburgenmeile vergnügen oder an der Kinder-Ralley teilnehmen. Auch ein Flohmarkt zum Kaufen und Verkaufen wird auf dem Festgelände stattfinden. Lose bei der beliebten Tombola sollten die Gäste frühzeitig erwerben. Schließlich laden verschiedene Foodtrucks und Weinstände auch zum kulinarischen Genuss ein. Auf dem Marktplatz wird bereits ab 13.00 Uhr ein buntes musikalisches Programm geboten, welches seinen Höhepunkt um 18.00 Uhr mit dem Auftritt der BAP-Coverband findet. Der Eintritt ist auch hierfür frei!

3. Juni 2023 von 13.00 bis 21.00 Uhr in Oberkassel
(Straßensperrung Königswinterer Str. von Jakobstraße bis Langemarkstraße von 12.00 bis 22.00 Uhr)

ENDLICH VOLLJÄHRIG!

Blatt & Blüte

18 Jahre

Am 3. Juni 2023 ist Maikäferfest in Oberkassel. Wir sind wie immer dabei!

Silke Claus
Königswinterer Str. 699
53227 Bonn-Oberkassel

www.blumen-oberkassel.de
s.claus@blumen-oberkassel.de
Telefon: 0228 / 184 69 71

13.00 bis 18.00 Uhr Maikäferfest

Veranstaltung der Werbege-
meinschaft Bonn-Oberkassel.
Offene Geschäfte, Flaniermeile
mit Buden und Angebote für
die ganze Familie – der beliebte

Stadtteil zieht sich von seiner
bunten Seite. Siehe Redaktions-
tipp oben auf dieser Seite.
**Königswinterer Straße von der
Jakobstraße bis zur Langemark-
straße (Straßensperrung) in
Bonn-Oberkassel**

DAS PIZZA PRINZIP
Catering & Food Truck

Italienische Pizza
AUS DEM
HOLZFEUEROFEN

DIENSTAG
17:30 UHR BIS 19:30 UHR

FREITAG
14:00 UHR BIS 19:00 UHR

IN OBERKASSEL
AUF DER
KÖNIGSWINTERERSTR. 671-673

www.daspizzaprinzip.de

Besondere Böden für besondere Menschen

GmbH Preuß
VERLEGE-
HANDWERK
SEIT 1964

PARKETT &
FUSSBODENBELÄGE
MEISTERBETRIEB

Parkettlegermeister & Restaurator im Parkettlegerhandwerk
Rastenberg 4 · 53227 Bonn-Beuel · Telefon: 0228-46 19 02
E-Mail: info@parkett-preuss.de · www.parkett-preuss.de

Ausstellungen und Kunst



| Bild: Kunstmuseum Bonn

Kunstmuseum Bonn | Wiebke Siem: Das maximale Minimum

Wiebke Siem (*1954 in Kiel) wurde in den 1990er-Jahren mit raumgreifenden Installationen bekannt, in denen sie Alltagsdinge verfremdete oder in überdimensionierte Objekte übersetzte. Neben motivischen Anleihen aus der Kunst- und Kulturgeschichte spielt die kritische Auseinandersetzung mit den Mechanismen des männlich dominierten Kunstbetriebs eine wichtige Rolle in Siems Schaffen. So stellt ihr Werk immer wieder gesellschaftliche Rollenbilder in Frage. Ihre Formensprache und Präsentationsweise verweisen zudem auf ethnologische Objekte und Sammlungen und rücken auf diese Weise die problematischen Aneignungsstrategien von außereuropäischer Kunst in der Moderne in den Blick. Die Ausstellung bietet einen Überblick über das plastische Werk von Wiebke Siem von den 1980er-Jahren bis heute. In der interaktiven Installation „Der Traum der Dinge“ können die Besucher aus von Wiebke Siem bereitgestellten Einzelteilen eigenständig Figuren oder abstrakte Gebilde zusammenstellen und schlüpfen so in die Rolle der Künstlerin.

1. Juni bis 17. September 2023

Eichendorffsaal im Haus Schlesien in Heisterbacherrott | Arabica und Muckefuck

Die Gastausstellung vom Haus der Heimat des Landes Baden-Württemberg erzählt in kurzen Kapiteln die Kulturgeschichte des Kaffees, bereichert durch Exponate aus der Sammlung von Haus Schlesien.

Bis 6. August 2023

Ernst-Moritz-Arndt-Haus in Bonn |

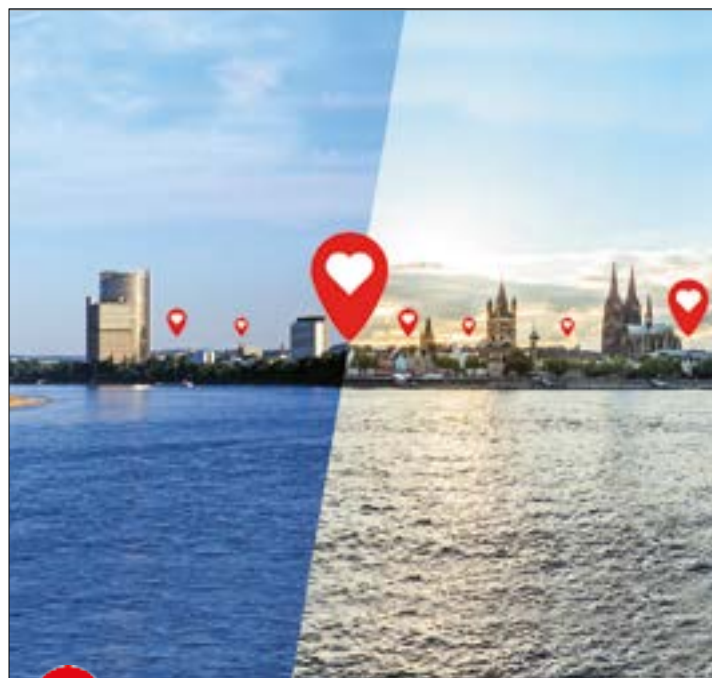
Ein gut Theil Eigenheit – Lebenswege früher Archäologinnen

Die Ausstellung des Hauses der Frauengeschichte in Kooperation mit dem Stadtmuseum Bonn stellt exemplarisch die Biografien von neun archäologisch arbeitenden Frauen aus dem 19. und 20. Jahrhundert vor – wie zum Beispiel Sibylle Mertens-Schaaffhausen (1797– 1857) und Margarete Bieber (1879–1978). Diese Frauen waren zu ihrer Zeit wegen ihrer Fachkenntnis und ihrer Beiträge zur Wissenschaft hochgeschätzt. Heute sind sie und ihre Leistungen in der Öffentlichkeit jedoch kaum mehr bekannt.

Bis 11. Juni 2023

Willy-Brandt-Forum Unkel | Dauerausstellung

Öffnungszeiten: Dienstags bis sonntags von 11.00 bis 17.00 Uhr



#hiermitherz

Die Vereine der Region geben Menschen Perspektiven – wir geben ihnen das passende Spendenportal.

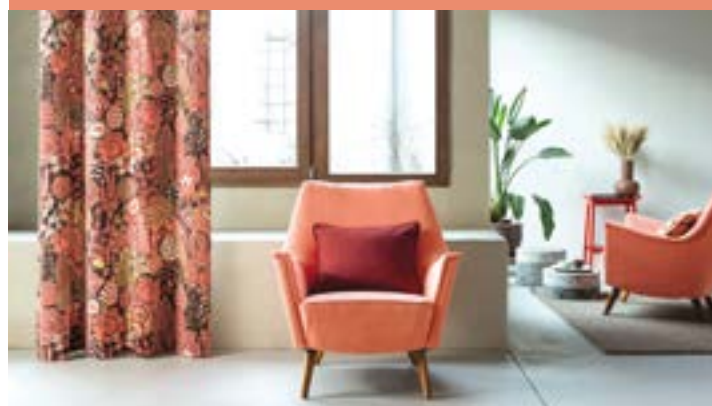
Einfach Projekt anmelden und unterstützen lassen. Oder gleich für das Lieblingsprojekt spenden:

hiermitherz.de



Sparkasse
KölnBonn

GIB DIR STOFF.



- Dekorieren • Polstern • Teppich
- Sonnen- und Insektenschutz
- Möbel • Tapeten • Accessoires



KRÜGER
RAUM AUSSTATTER

Königswinterer Str. 693
53227 Bonn
02 28 - 44 39 93

www.KruegerRaum.de

Kölner Str. 139
53840 Troisdorf
0 22 41 - 7 57 21



Bild: Barbara Frommann

Bonn

Tipp!

Wandelkonzert des Bonner Kammerchors an verschiedenen Orten der Bonner Innenstadt

11.00 Uhr Schlosskirche Bonn, An der Schloßkirche 4
„Musik + Wort“

Joseph Ryelandt: Missa à six vocibus, Impulse: Prof. Dr. Eberhard Hauschildt

12.00 Uhr Kreuzkirche Bonn, Kaiserplatz
„Sakraler Glanz zur Mittagszeit – Praise the Lord!“

Werke von Giuseppe Verdi, Cecilia McDowall und Knut Nystedt

14.00 Uhr Arithmeum, Lennéstraße 2
„Von Herz zu Herz – Music, Love + Wine“

Werke von Thomas Morley, John Dowland, Ludwig van Beethoven und Josef Rheinberger

14.45 U-Bahn UNI/Markt, Eingang Stockenstraße/ Regina-Pacis-Weg
„Klangpracht im Schacht – Alleluia Super-Round“

Werke von Eric Whitacre, William Albright und Robert Lucas de Pearsall

16.00 Uhr Viktoriabad, Eingang Belderberg 26
„Stille Wasser, Stürmische Wogen – Mein Herz ist am Rheine“

Werke von Robert Schumann/David P. Graham, Jaakko Mäntyjärvi und Josef Rheinberger

17.00 Uhr Namen-Jesu-Kirche, Bonngasse 8
„Ausklang – Abend will es werden“

Werke von Hugo Wolf, Wolfram Buchenberg und Max Reger

Sonntag, 4. Juni 2023 Stadtgebiet von Bonn
Der Eintritt zu allen Konzerten ist frei

15.00 bis 16.30 Uhr
Von Eseln und Drachen und andere Geschichten

Familienführung
Eintritt und Führung frei
Anmeldung erforderlich:
Tel. 0 22 23 - 37 03

Siebengebirgsmuseum
Königswinter

17.00 Uhr Vernissage
Eldorado – ein Totentanz

Inspiriert von den Totentänzen des Mittelalters, gestaltet Désirée Wickler einen modernen Dance Macabre, der sich an das Gedicht Eldorado von Edgar Allan Poe anlehnt.

Kunstverein Linz am Rhein
Marktplatz 9 in Linz

18.00 bis 21.00 Uhr Konzert

BAP-Coverband MAM Livemusik und Abschluss des Maikäfer-fests. Eintritt frei.

Marktplatz in Bonn-Oberkassel

18.00 bis 23.00 Uhr Nacht der Galerien – Kunstschau

weitere Hinweise s. 2. Juni
Stadtgebiet von Bad Godesberg

18.00 Uhr
Konzertorchester Koblenz

Konzert anlässlich der Eröffnung der Kachelsteiner Kulturtage

Chorruine Heisterbach
in Heisterbacherrott

Jaasse Kirmes in Dollendorf

8. Juni
9.00 Uhr Festhochamt
Pfarrhof bei St. Laurentius in Oberdollendorf

anschl. Prozession zum Rheinufer Niederdollendorf

11.00 Uhr Platzkonzert
der Bläserfreunde Niederdollendorf

16.00 Uhr Konzert
der Band Blechschaden

9. Juni
ab 17.00 Uhr fröhliches Zusammensein

19.00 Uhr Konzert
Seven Hills

10. Juni
14.00 Kinder- und Familienflohmarkt
18.00 Uhr Platzkonzert
der Bläserfreunde Niederdollendorf

Veranstaltungsort:
Rheinstraße in Niederdollendorf

20.00 Uhr Voci di Fuoci
Konzert des Kammerchors mit skandinavischen Liedern
Eintritt frei

St. Maria Magdalena
in Bonn-Endenich



Besuchen Sie unsere Ausstellung

Sie planen eine Renovierung und benötigen Haustüranlagen, Zimmertüren oder Fenster? Mit uns haben Sie einen erfahrenen und zuverlässigen Partner für Ihr Vorhaben gefunden.

In unserer Ausstellung auf zwei Etagen finden Sie eine der größten Auswahl an Haustüren und Zimmertüren im Kreis sowie Fenster aus unserem Sortiment. Lassen Sie sich von unserem kompetenten Team mit eigenen Monteuren individuell beraten und finden Sie die passende Lösung für Ihr Projekt.

- Haustüren in Holz, Kunststoff, Aluminium und Holz-Aluminium
- Holz- und Kunststofffenster
- Abus Sicherheitsbeschläge
- Innentüren

HAUSTÜREN
Studio **KINGE**

Tel. 0 22 23 - 2 14 45
www.haustueren-kinge.de
Heisterbacherstraße 39
in 53639 Königswinter



Wein- und Genussfest

Beim diesjährigen Genussfest kommen Gourmets wieder voll auf ihre Kosten. Egal ob Austern, Matjes, kölsche Tapas, Panini, Spätzle oder Leberkäse – es geht auf kulinarische Deutschlandreise. Dazu erwartet Besucher Wein vom Weinhaus Franzen und Cisterzienser, Bier vom Fass und stimmungsvolle Musik zum Mitschunkeln.

8. bis 11. Juni auf dem Kirchplatz in Bad Honnef

SONNTAG | 4.6.

11.00 bis 15.00 Uhr

Limes-Sprung

Die begleitete Tour mit dem Limes-Cicerone Christian Havenith startet im Römerwelt-Museum Rheinbrohl, führt über den Rhein bei Bad Breisig ins Vinxtbachtal und wieder zurück. Strecke: 6 km. Beitrag: € 15 pro Person, Anmeldung erforderlich unter www.roemer-welt.de
Römerwelt Arienheller 1 in Rheinbrohl

11.00 bis 17.00 Uhr

Rhein-Antik

der beliebte Antik-, Kunst- und Designmarkt bietet an zahlreichen Ständen internationaler Aussteller wieder ein breites Spektrum von Antikem und Kuriosen. www.rhein-antik.de
Innenstadt von Bonn

11.00 bis 17.30 Uhr

Wandelkonzert

an verschiedenen Orten mit besonderen Stücken aus dem Repertoire des Bonner Kammerchors zu dessen 50-jährigen Jubiläum. s. Redaktionstipp auf S. 26
u.a. Schlosskirche, Kreuzkirche und Viktoriabad in Bonn

11.00 bis 12.30 Uhr

Das Leben des BODI

Workshop für Kinder ab 6 Jahren
Beitrag: € 5 für das Material
LVR-LandesMuseum Bonn

11.15 bis 12.15 Uhr
Das Leben des BODI.

Eine Forschungsreise ins frühe Mittelalter
Führung

Beitrag: € 10 inkl. Eintritt
LVR-LandesMuseum Bonn

15.00 bis 17.00 Uhr
Trauercafé

das Trauercafé bietet Trauernden Raum und Zeit für Begegnung, Erfahrungsaustausch, Stärkung von Leib und Seele bei Kaffee/Tee/Gebäck für den Alltag oder auch mit ihrer Trauer „nur“ da sein zu dürfen
Anmeldung erforderlich
Tel. 0 22 24 - 94 19 84
Veranstaltung der Ökumenischen Hospizbewegung Bad Honnef e.V. in Kooperation mit dem Familienzentrum
Buntes Haus
Krachsnußbaumweg 21 in Bad Honnef / Selhof

15.00 Stiftskirche

St. Johann Baptist und Petrus

Führung
Beitrag: € 5/erm. 2,50
Veranstaltung des Katholischen Bildungswerks Bonn
Treffpunkt:
Kölustraße 31/Stiftsplatz in Bonn

18.00 Uhr

The Peacemaker großes Chor- und Orchesterkonzert
Ev. Kirche in Bonn-Oberkassel

19.30 Uhr Orgelkonzert

es spielt Stefan Horz
Heilig-Kreuz in Limperich

MONTAG | 5.6.

16.00 Uhr

Nähcafé für geflüchtete und einheimische Frauen

offenes Angebot der AWO Königswinter in Zusammenarbeit mit der Ev. und Kath. Kirche
Tel. 0 22 23 - 29 83 60
Begegnungsstätte „Grenzenlos“
Wilhelmstr. 45/Ecke Bahnhofstr.
Altstadt von Königswinter

reha team DIX

Unser Lächeln hilft



Sanitätsartikel

- Kompressionsstrümpfe
- Bandagen & Orthesen
- Pflegeartikel
- Sport-, Gesundheits- & Wellnessprodukte
- Inkontinenzartikel



Reha-Hilfsmittel

- Rollstühle & Rollatoren
- Pflegebetten & Einliegerahmen
- Sauerstofftherapie
- Antidekubitus- und Lagerungssysteme
- Hilfen für Bad & WC

Drieschweg 46

53604 Bad Honnef

Tel. 02224 / 3373

Fax. 02224 / 78835

VERTRAUEN • KOMPETENZ • ZUSAMMENARBEIT



KRANKENPFLEGEDIENST I SOZIALSTATION
ROCKSTEDT

Vertragspartner alle Kassen

• WIR BILDEN AUS!

- Kranken- und Altenpflege
- Körperpflege und med. Behandlungspflege
- Pflegeberatung
- Hauswirtschaftliche Hilfen und Betreuungsdienst
- Urlaubsvertretung
- Beratung in Fragen der Pflege
- Qualitätssicherungsbesuche
- Grundpflege
- Wundmanagement

• Linz • Unkel • Bad Honnef
• Königswinter • Bonn

Hauptstraße 11 d

53604 Bad Honnef

Tel. 0 22 24 / 7 60 19

Mobil 0171 / 50 71 981

Email: info@pflegedienst-rockstedt.de

Hausnotruf rund um die Uhr!

Prüfnote MDK: 1.0



BOCKSHECKER
SCHREINEREI • BESTATTUNGEN

In guten
Händen.

Am Schröterkreuz 5 - Unkel

0 22 24 - 48 94

www.derbockshecker.de



Julias Glasse

Für immer jung...

„Mama, du hast da was“, sagt meine 14-jährige Tochter angewidert – und deutet ungeniert in mein Gesicht. Ein Blick in den Spiegel lässt mich erschauern: Macht sich da etwa gerade eine, hm, sagen wir mal, klitzekleine Hautunreinheit auf meinem natürlich sonst makellosen Teint breit? Tatsächlich! Überschminken zwecklos. Also trage ich den (gottseidank einsamen) Pickel drei quälend lange Tage lang mit Würde, dann ist die Peinlichkeit ausgestanden. Da denkt frau, nahe den Wechseljahren wäre zumindest das Thema Hautunreinheiten vom Tisch – Puste(l)kuchen! Andererseits – sind wir nicht so jung, wie wir uns fühlen? Offenbar bin ich also deutlich jünger, als mein Personalausweis behauptet. Allerdings behaupten einschlägige Frauenzeitschriften, um zumindest äußerlich möglichst lang frisch, jung und knackig zu bleiben, brauche es Idealgewicht, viel Sport, eine maßvolle Ernährung, stets ausreichend Schlaf sowie den Verzicht auf Sonne, Alkohol und Zigaretten. Klingt nicht sehr verlockend, oder? Vielleicht sieht man dann drei Jahrzehnte lang aus wie 30, aber wo bleibt da der Spaß? Nach etwas Nachdenken bin ich übrigens dem Übeltäter auf die Schliche gekommen: Es muss an meiner sündhaft teuren neuen Antifalten-Creme liegen. Offenbar habe ich mich damit erfolgreich zurückgecremt – in die Pubertät, ins beste Pickelalter!

|| Julia Bidder

DIENSTAG | 6.6.

19.00 Uhr
Cluedo – Ich in Hersel
 im Rahmen des Schultheater-Festivals „Spotlights“ spielen die Drama Queens der Ursulinenschule in Hersel
 Eintritt: € 8/erm. 6, anschl. Ensemblegespräch und Diskussion
Pantheon in Bonn

MITTWOCH | 7.6.

11.30 Uhr
Achtsamkeitstraining
 AWO-Treff Hauptstr. 109
 in Niederdollendorf

19.00 Uhr
Musiksommer Konzert: MeLanplugged + 2nd Live
 Akustik Rock-Pop Cover Eintritt frei, Hutspenden erwünscht, Mindestverzehr € 10, Reservie-

Johanneskirmes in Erpel

16. bis 19. Juni 2023

rung erforderlich unter Tel. 0 22 44 - 88 62 31.
Haus Schlesien
 Dollendorfer Straße 412
 in Königswinter-Heisterbacherrott

19.00 Uhr Offene Gesprächsrunde für Frauen
 Veranstaltung der AWO Bad Honnef in Kooperation mit dem EMMA-Club Bonn/Siebengebirge
 AWO-Treff Hauptstr. 109
 in Niederdollendorf

19.00 Uhr Beethoven Pianoclub
 Susanne Kessel lädt herausragende Pianisten ein, beim gemeinsamen Klavierabend in einen musikalischen Dialog zu treten. Eintritt: € 35, erm. € 15 zzgl. Vvk, Karten unter www.beethoven-piano-club.com.
Pantheon in Bonn

19.00 Uhr Konzert am 7. um 7
 Synthesizer trifft auf Orgel, Stefan Horz und Michael Neuhalfen spielen Robert Schumann, Felix Mendelssohn Bartholdy und Gustav Mahler.
 Eintritt: € 10, erm. € 7
Krypta der Kreuzkirche in Bonn

19.30 Uhr Soulful Of Blues
 Konzert
 Eintritt frei, um Hutspenden wird gebeten
 Trinkpavillion im Stadtpark Koblenzer Straße 80
 in Bad Godesberg

19.45 bis 21.00 Uhr Singen stärkt die Seele!
 Der Chor des Frauenzentrum Bad Honnef freut sich über weitere Sängerinnen mit und ohne Chorerfahrung. Einstieg jederzeit möglich nach vorheriger Anmeldung unter Tel.: 0 22 24 - 105 48.

Beitrag: € 7
 Frauenzentrum
 Hauptstraße 20a in Bad Honnef

DONNERSTAG | 8.6.

11.15 bis 12.15 Uhr Das Leben des BODI. Eine Forschungsreise ins frühe Mittelalter
 Führung
 Beitrag: € 10 inkl. Eintritt
LVR-LandesMuseum Bonn

14.00 Uhr Der Rheinreden U20-Slam - Line-Up aus talentierten Nachwuchspoetinnen
 Talente zwischen 10 und 20 Jahren treten ans Mikrofon. Es moderieren Ella Anschein und Jana Goller. Eintritt: € 10/erm. 5
Lounge im Pantheon in Bonn

15.00 bis 17.30 Uhr Senioren Kaffeenachmittag
 Veranstaltung der AWO Unkel
Scheurener Hof in Unkel

20.00 Uhr Erika Ratcliffe: Bad Boy
 Comedy mit der japanischen Wienerin mit Hang zur sarkastischen Selbstentblößung
 Eintritt: € 18/erm. 14 zzgl. Vvk.
Pantheon in Bonn

FREITAG | 9.6.

16.30 Uhr Art & Eat „Pützchens Markt – Ein Phänomen“
 Führung mit vielen Informationen zur Logistik und den Schaustellern mit anschl. Einkehr. Beitrag inkl. 2-Gang-Essen: € 50. Treffpunkt in Pützchen wird bei Anmeldung bekannt gegeben unter info@tg-bonn.de

17.00 Uhr David Jacobs und René Klammer
 Doppellesung. Wie fühlt sich ein Adjektiv, das gerade dem Lektorat zum Opfer fiel? David Jacobs serviert hinter sinnige und ungeahnte Perspektiven. Ebenso kurzweilig wie tiefgründig erzählt René Klammer in seinem ersten Roman vom Zögern und Zaudern, das unsere

Pfannkuchen- wochen

montags Ruhetag
Tel. 02 28 - 44 11 03

17. Juni bis 2. Juli im
Cafe – Restaurant
Bundeshäuschen in
Bonn-Oberkassel am Rhein

Wege bestimmt. Eintritt: € 8,
Vvk. im Kaufmannsladen und
Abendkasse

Kaufmannsladen
Drachenfelsstraße 14
in Königswinter

19.30 Uhr

Kino im Katharinenhof: Das Labyrinth der Wörter

Ein Gelegenheitsarbeiter
lernt eine 95-jährige Seniorin
kennen, die ihm im Park aus
Büchern vorliest und ihn sich
verlieben lässt – in Romane und
seine Vorleserin. Eine liebevolle
Paargeschichte aus der franzö-
sischen Provinz. Eintritt frei
Katharinenhof/
Ev. Gemeindehaus in Linz

20.00 Uhr Bernhard

Liebermann: Bla Bla Land

Kabarett mit Pianist Thierry
Gelloz am Piano.
Eintritt: € 18/erm. 14 zzgl. Vvk.
Pantheon in Bonn

SAMSTAG | 10.6.

10.00 bis 14.00 Uhr Repair-Cafe

Möglichkeit, defekte Alltags-
gegenstände in angenehmer
Atmosphäre gemeinschaftlich
zu reparieren

www.repaircafe-rheinbreitbach.de
SH Miet- und-Reparaturservice
Im Unteren Maarfeld 32
in Rheinbreitbach

10.00 bis 15.00 Uhr

Maareglück: Augen der Eifel

Romantische Tour in der
Vulkaneifel um Gemündener,
Weinfeld und Schalkenmehrer
Maar. Die vulkanischen Seen lie-
gen dich nebeneinander. Durch
steile Kraterwälle voneinander
getrennt ist jedes von ihnen ein-

zigartig. Strecke: ca. 12 km.
Beitrag: € 15. Anmeldung erfor-
derlich: info@bonn-und-
siebengebirge-entdecken.de
Bekanntgabe Treffpunkt/
Bildung von Fahrgemeinschaft-
ten bei Anmeldung

14.00 bis ca. 17.00 Uhr Kinder- und Familien- flohmarkt in der Jaass

verkauft wird Kinderbekleidung,
Kinderwagen, Rutschautos, Zu-
behör, Spielzeug aller Art u.v.m.
Rheinstraße in Niederdollendorf

16.00 Uhr Wir gehen auf Entdeckungsreise

Führung für Kinder
St. Johann Baptist
in Bad Honnef

16.30 Uhr Ein Rundgang durch 1800 Jahre

Kirchenführung
Treffpunkt: Hauptportal
St. Johann Baptist in Bad Honnef

18.00 Uhr Liederabend

mit Judith Hoffmann (Sopran)
und Nare Karoyan (Klavier)
Haus Bachem in Königswinter

18.00 Uhr Vici di Fuoco

der Kammerchor bringt
skandinavische Lieder zu
Gehör. Eintritt frei
Ev. Kirche in Bonn-Holzlar

19.00 Uhr La Dolce Vita – ein italienischer Weinabend

mit Two Italians Jazz (Ales-
sandro Palmitessa, Saxophon
und Cosimo Erario, Gitarre u.
Gesang)

Weingut Broel
Karl Broel Str. 3 in Rhöndorf

SONNTAG | 11.6.

14.00 bis 16.00

Altstadt Königswinter

Führung mit vielen Informa-
tionen zur Entwicklung der
Königswinterer Altstadt, die
sich an vielen Gebäuden ablesen
lässt. Beitrag: € 7/erm. 5,50

Treffpunkt:
Siebengebirgsmuseum
in Königswinter

Linz

Kölner Vokalsolisten: Elemente

Das sechsstimmige Vokalen-
semble widmet sich bevorzugt
der vokalen Kammermusik des
20. und 21. Jahrhunderts. In
Linz bieten sie ein gemischtes
Programm aus geistlichen
Liedern sowie aus Werken,
die einen Bezug zu den vier
Elementen haben, dar. Vertre-
ten sind Werke von Giovanni
Pierluigi da Palestrina, William
Byrd, Johannes Brahms, Max
Reger, Vytautas Miskinis, Ennio Marconi und anderen.

11. Juni 2023 um 16.30 Uhr in St. Martin Linz am Rhein

Der Eintritt ist frei, Spenden sehr willkommen (Türkollekte)
Im Anschluss an das Konzert lädt der Förderverein St. Martin
zu einem kleinen Umtrunk ein.

Bild: Christoph Papsch



14.30 bis 17.30 Uhr

Heimathaus geöffnet

Eintritt frei

Heimathaus
in Rheinbreitbach

16.30 Uhr Konzert

der Kölner Vokalsolisten

Eintritt frei, Spenden erbeten
anschl. kleiner Umtrunk
s. Redaktionstipp oben
St. Martin in Linz

19.00 Orgelkonzert

mit Nathan Laube. Eintritt: € 10
St. Josef in Bonn-Beuel

20.00 Uhr Jazz in Concert

es spielt das von den Jazz-
musikern Thomas Kimmelre
und Thomas Heck gegründete
Jugend Jazz Orchester Bonn
Eintritt: € 15/erm. 10 (AK)

Pantheon in Bonn

20.00 Uhr Antonin Dvorak:

Aus der Neuen Welt

Konzert mit dem Beethoven Or-
chester Bonn unter der Leitung
von Dirk Kaftan. Eintritt: € 26
Telekom Campus in Bonn

MONTAG | 12.6.

19.30 Uhr

Bonner Rudelsingen

mit David Rauterberg und

Matthias Schneider. Eintritt: €
14/erm. € 12, zzgl. Vvk.

Pantheon in Bonn

DIENSTAG | 13.6.

18.30 bis 20.30 Uhr

Mhm, ist das lecker!

Ernährung für Familien mit
Kindern ab einem Jahr.
Anmeldung erforderlich unter
Tel. 0 26 44 - 41 63

Kath. Familienbildungsstätte/
Haus der Familie
Marktplatz 14 in Linz

20.00 Uhr Science Slam:

Generation Health

unterhaltsam, anschaulich,
kreativ und für alle verständlich
zeigen Nachwuchskünstler, dass
Wissenschaft auch interessant
sein kann.

Eintritt: € 13/erm. 10 zzgl. Vvk.

Pantheon in Bonn

MITTWOCH | 14.6.

18.00 bis 19.00 Uhr

Carlo Mense in Italien

Vortrag von Dr. Irene Haberland
(Ausstellungskuratorin)
Beitrag: € 7/erm. 5,50 (inkl. Glas
hiesigen Weins)

Siebengebirgsmuseum
Königswinter

**18.30 bis 20.00 Uhr
Offener Lesetreff**

Austauschen-Vorlesen-Zuhören.
Anmeldung erforderlich unter
Tel. 0 26 44 - 41 63

Kath. Familienbildungsstätte/
Marktplatz 14 in Linz

19.00 Uhr

**Musiksommer-Konzert:
Hamond Organ Jazztrio**

Eintritt frei, Hutspenden erwünscht, Mindestverzehr € 10, Reservierung erforderlich unter Tel. 0 22 44/88 62 31.

Haus Schlesien
Dollendorfer Straße 412 in
Königswinter-Heisterbacherrott

19.00 Uhr

**Musik im Park:
Konzert mit Winterfeld**

Neue Deutsche Welle neu interpretiert. Eintritt frei

Trinkpavillion im Stadtpark
Koblenzer Straße 80
in Bad Godesberg

19.00 bis 21.00 Uhr

**Markus Melchers:
Politik und Moral**

Gelegenheit, Themen zu erörtern, die alle angehen, aber im Rahmen der akademisch betriebenen Philosophie nicht oder nur schwer verständlich diskutiert werden. Eintritt: € 9

Haus der Theatergemeinde
Bonner Talweg 10 in Bonn

DONNERSTAG | 15.6.

10.00 bis 12.00 Uhr

Rechtsberatung für Frauen

30-minütige Termine im Zeitraum. Beitrag: Spende
Anmeldung erbeten unter:
Tel. 0 22 24 - 10 54 8

Frauzentrum
Hauptstraße 20a in Bad Honnef

**14.30 Uhr Schlesische
Dreiviertelstunde**

Auf den Spuren alkoholischer Erzeugnisse in Schlesien.

Führung mit Verkostung.
Beitrag: € 7, Anmeldung unter
Tel. 0 22 44 - 88 62 31

Haus Schlesien
Dollendorfer Straße 412
in Königswinter-Heisterbacherrott

**18.30 bis 21.30 Uhr Regional,
Saisonal, Frisch!**

Kochkurs zur leichten Sommerküche mit Spargel. Beitrag: € 20
Anmeldung erforderlich unter
Tel. 0 26 44 - 41 63

Robert-Koch-Schule
Schulstraße in Linz

20.00 Uhr Nightwash Live

Comedy
Eintritt: € 24,50 zzgl. Vvk.

Pantheon in Bonn

FREITAG | 16.6.

10.00 bis 17.00 Uhr

Aktionstag:

Mobil & Sicher in die Zukunft

Erleben Sie die neue große Reha-Hilfsmittel-Ausstellung mit Elektromobilen, elektrischen Rollstühlen, Brems- und Schiebehilfen sowie verschiedene Rollatoren, Wohnumfeldberatung, Informationen zu den Leistungen der Pflegekassen, Beratungsangeboten durch die Polizei und den Pflegestützpunkt. Tel. 0 26 44 - 80 81 47

rahm Zentrum für Gesundheit GmbH
In der Schererpassage/
Am Sändchen 30 - 24 in Linz

10.00 Uhr Sozialberatung

offenes Angebot
Tel. 0 22 23 - 29 83 60

AWO-Treff Hauptstr. 109
in Niederdollendorf

14.00 Uhr Steinofenbrot aus dem „Königswinterer Ofen“

Jahrhundertlang war der Bau von Backöfen ein wichtiger Erwerbszweig in Königswinter
Ablauf: ca. 14.30 Uhr Einschließen der Brote im historischen Backofen. Ca. 15.30 Uhr Ausbacken und Abgabe der Brote, solange der Vorrat reicht.
Vorbereitung für maximal zwei Brote ist möglich

Anmeldung erforderlich
Siebengebirgsmuseum
Königswinter

19.00 bis 20.00 Uhr

Stachelrock

5 Freunde, die den "CRUNCH" und "GROOVE" mit ihrem Publikum gemeinsam fühlen wollen

Konzert im Rahmen des Linzer Sommerfestivals 2023

Eintritt frei

Buttermarkt in Linz am Rhein

20.00 Uhr

Rockin' in the free World

Konzert mit Rock- und Pop-Klassikern aus 40 Jahren mit der Band 17inches

Eintritt frei

Ev. Kirche
Fritz-Henkel-Straße 3 in Unkel

20.30 bis 22.30 Uhr

Plenty Fourty

10 Musiker geben mit fetzigen Bläusersätzen coolen Soul & Funk zum Besten. Konzert im Rahmen des Linzer Sommerfestivals 2023.

Eintritt frei

Buttermarkt in Linz am Rhein

20.30 Uhr

Schlager- und Tanzparty

mit Live-Musik von Timeless
Eintritt: € 7 (Abendkasse)

Zeughaus der KG
Löstige Geselle 1946 e.V.
Bergstraße 21
in Bad Honnef

SAMSTAG | 17.6.

9.00 bis 13.00 Uhr

Seminar Elterncoaching

die größten Erziehungs-Irrtümer und wie man sie in den Griff bekommt. Beitrag: € 39.
Anmeldung erforderlich unter
Tel. 0 26 44 - 41 63

Kath. Familienbildungsstätte/
Haus der Familie
Marktplatz 14 in Linz

14.00 Uhr Heisterbach: Das Tal der Zisterziensermönche

historische Wanderung auf den Spuren der Zisterziensermönche. Beitrag: € 9/erm. 7. Anmeldung erforderlich
Tel. 0 22 23 - 37 03

Treffpunkt: Siebengebirgsmuseum Königswinter

14.00 bis 19.00 Uhr

Königsschießen

Veranstaltung des Bürgervereins Rheinbreitbach
Renesseplatz in Rheinbreitbach



Heimatverein und Förderkreis Obere Burg feiern Jubiläum

**Sonntag, 18. Juni, ab 13 Uhr
Museums Gelände:**

13 Uhr Festbeginn
14 Uhr Begrüßungen/Ansprachen
15 Uhr Musik der Burgbläser Rheinbreitbach, Fährndelschwenken des JGV Rheinbreitbach, Führungen Museum, Bergbau, Weinbau, Unterricht anno dazumal, Speisen & Getränke, Kaffee & Kuchen

Obere Burg:

16 Uhr Puppenspieler Pohl: "Die Prinzessin ist futsch"
19 Uhr Konzert: Marili Machado: "De esperanza el reen-cuentro" (Kartenbestellungen Obere Burg: Tel. 02224-3556)

Heimatverein Rheinbreitbach, Hauptstr. 29, und Obere Burg, Schulstr. 7a 53619 Rheinbreitbach

14.00 Uhr Das Bonner Münster: Von der Stiftskirche zur Pfarrkirche

Führung mit vielen Informationen zur wechselvollen Geschichte. Beitrag: € 5/erm. 2,50
Veranstaltung des Katholischen Bildungswerks Bonn
Treffpunkt: Haupteingang des Münsters Münsterplatz in Bonn

18.00 Uhr Gerry's Garage

Benefizkonzert am Baugerüst. Eintritt frei, Spenden erwünscht
www.altes-rathaus-ok.de
Garten des Kulturzentrum Altes Rathaus

Oberkasseler Markt

Immer freitags von
14.00 bis 18.00 Uhr.

Königswinterer Str. 673
in Bonn-Oberkassel

Königswinterer Str. 720
Bonn-Oberkassel
(bei schlechtem Wetter innen)

19.00 Uhr Bonner Orgelnacht
Orgelkonzert mit Werken
von Johann Sebastian Bach,
Hans Boelee, George Stam und
Charles Tournemire. Eintritt:
€ 10/erm. € 5, Vvk. BonnTicket
St. Remigius
in Bonn-Innenstadt

20.00 bis 22.00 Uhr
Ars Fontana
Auftritt des Straßenmusik-Festi-
vals mit den Villwock Brothers
(Acoustic Folk und Bluegrass)
s. Redaktionstipp S. 32
Willy-Brandt-Platz in Unkel

20.00 Uhr Bonner Orgelnacht
Orgelkonzert mit Werken von
Jacques-Nicolas Lemmens und
Max Reger. Eintritt: € 10/erm.
€ 5, Vvk BonnTicket
Münster in Bonn

20.00 Uhr Gioachino Rossini:
Petite Messe solennelle
mit dem Konzertchor Bonn
unter der Leitung von Sebastian
Breuing. Eintritt frei
Trinitatiskirche in Endenich

SONNTAG | 18.6.

10.30 Uhr
Radtour auf den Spuren
von Adenauer und de Gaulle
von Rhöndorf nach Bonn
Anmeldung erforderlich unter
Tel. 0 22 24 - 92 12 34
Veranstaltung der Stiftung
Bundeskanzler Adenauer-Haus
Treffpunkt wird bei Anmeldung
bekanntgegeben

11.00 bis 13.00 Uhr
Klassik zu Gast bei Coppeneur
Konzert mit Iris Plokarz (Kla-
vier) und Alban Pengili (Violine)
Eintritt: € 30
anschl. Gelegenheit zum thema-

tisch abgestimmten Mittagese-
sen, Beitrag: € 30 inkl. Tischge-
tränk (Anmeldung erforderlich
unter www.event-coppeneur.de)
s. Redaktionstipp rechts
Confiserie Coppeneur
Dachsberg 1
in Bad Honnef-Aegidienberg

**11.00 Uhr Kulturfrüh-
schoppen mit Brunch**
Eintritt frei
Gastronomie kostenpflichtig,
Anmeldung unter [kulturfrueh-
schoppen@7gkultur.de](mailto:kulturfrueh-
schoppen@7gkultur.de)
Franz-Unterstell-Saal
in Königswinter-Thomasberg

12.00 bis 18.00 Uhr
Ars Fontana
Straßenmusik-Festival
Akustik-Live-Musik auf
mehreren Bühnen
s. Redaktionstipp S. 32
Innenstadt von Unkel

13.00 Uhr 50 Jahre
Heimatverein Rheinbreitbach
und 30 Jahre Förderkreis
Obere Burg
großes Jubiläumstfest
14.00 Uhr Begrüßung/Ansprechen
ab 15.00 Uhr Konzert der Burg-
bläser Rheinbreitbach,
Fähneldschwenken des JGV
Rheinbreitbach, Führungen
durch das Museum, Informa-
tionen zu Bergbau und Weinbau,
Unterricht anno dazumal,
auch für das leibliche Wohl ist
bestens gesorgt
s. auch unser Beitrag ab S. 12
Heimathaus Hauptstraße 29
in Rheinbreitbach

Bad Honnef

!
Tipp



Bild: Alban Pengili

Klassik zu Gast bei Coppeneur: Balkan/Ungarn

Matinee-Konzert mit Iris Plokarz (Klavier)
und Alban Pengili (Violine) und anschließendem Diner

Der virtuose Geiger und Komponist Alban Pengili und die erfahrene Klavierbegleiterin, die Pianistin Iris Plokarz, nehmen ihr Publikum mit auf einen musikalischen Ausflug in den Westen Europas, so nach Deutschland, Schweiz, Österreich, Italien, Polen, Frankreich, England mit einem Brückenschlag zur Musik des Balkans und Ungarn, d.h. mit musikalischen Stationen in Rumänien, Albanien und Ungarn. Die Kompositionen des albanisch-stämmigen Geigers Alban Pengili legen das Wesen und die Wurzeln der Musik des Balkans, vorrangig geprägt durch volksmusikalische Einflüsse, offen. Alban Pengili ist ein Meister der leisen wie der feurigen Töne. Auch Iris Plokarz wird in ihrer feinsinnigen und auch temperamentvollen Begleitung das Konzert formen.

Eintritt: € 30 inkl. Sektempfang/anschl. Gelegenheit zum Mittagessen (Anmeldung erforderlich) € 30 (Vorsuppe und Ungarisches Goulasch inkl. Tischgetränk)

18. Juni um 11.00 Uhr Confiserie Coppeneur et Compagnon GmbH Gewerbepark Dachsberg 1 in Bad Honnef

www.coppeneur.de (Vvk.)

15.00 bis 17.00 Uhr Lebenscafe ter Atmosphäre unter Leitung
Der Hospizdienst Königswinter geschulter Trauerbegleite-
bietet Trauernden die Möglich- rinnen. Anmeldungen erfor-
keit zum Austausch in geschütz- derlich Tel. 0 22 44 - 91 81 932



DLP COSMETIC

- Akne-Therapie
- Fruchtsäurepeeling
- Microneedling
- Reinigungs-Behandlung
- Anti-Aging ... und vieles mehr



Vereinbaren Sie jetzt einen Termin bei Ihrer Expertin für Kosmetik unter: 0178 31 01 849 • Bahnhofstr. 8 Citypassage • Bad Honnef • dlp-cosmetic@gmx.de

Unkel

Tipp!



Ars Fontana

Festival der Straßenmusik mit vielen Live-Bands auf mehreren Bühnen, unterschiedlichsten Musikrichtungen und jeder Menge guter Laune unter freiem Himmel.

Samstag, 17. Juni

Willy-Brandt-Platz

20.00 bis 22.00 Uhr Villwock Brothers
(Acoustic-Folk und Bluegrass)

Sonntag, 18. Juni

Willy-Brandt-Platz

12.00 bis 13.00 Uhr Bläsercorps Auel-Gau Oberpleis
14.00 bis 15.00 Uhr Swen O. Heiland (Pop, Rock, Metal und Gothic)
16.00 bis 17.00 Uhr Rock'n Roll Machine (Acoustic Rock, Pop und Schlager)

Bühne Oberer Markt

13.30 bis 14.30 Uhr MeLanplugged (bekannte Songs in einer akustischen Neuversion)
15.00 bis 16.00 Uhr Old Sheep Streetband (Irish Folk)
17.00 bis 18.00 Uhr Jochen Hildesheim (Dr. Easy Listening mit Saxophon und Gitarre)

Rheinpromenade (KD-Anleger)

13.00 bis 14.00 Uhr Gereon Stefer (Singer-Songwriter poetisch und humorvoll)
15.00 bis 16.00 Uhr Duo See U (Neapolitanisches, Schottisches bis Zarah Leander)

Der Eintritt zu allen Veranstaltungen ist frei!

Innenstadt von Unkel

Hospizbüro
Dollendorfer Straße 46
in Königswinter-Oberpleis

16.00 Uhr

Die Prinzessin ist futsch
Puppenspiel anlässlich des 30-jährigen Bestehens des Förderkreises Obere Burg

Eintritt: € 6/erm. 3
Tel. 0 22 24 - 35 56 (Vvk.)
Obere Burg Schulstraße
in Rheinbreitbach

18.00 Uhr Bassani-Ensemble
Das Leben ist ein Traum – frühklassische Instrumentalwerke und Lieder von Georg Thele-

mann bis Joseph Haydn
Konzert. Eintritt frei, Spenden erbeten

Haus Bachem
Drachenfelsstr. 4
in Königswinter

19.00 Uhr Marili Machado: De esperanza el reencuentro

Konzert anlässlich des 30-jährigen Bestehens des Förderkreises Obere Burg
Eintritt: € 20

Tel. 0 22 24 - 35 56 (Vvk.)

Obere Burg Schulstraße
in Rheinbreitbach

19.00 Uhr John Rutter: Gloria

Konzert mit dem Philharmonischen Chor Bonn unter der Leitung von Paul Krämer
Eintritt: € 20

St. Josef in Beuel

20.00 Uhr Gioachino Rossini: Petite Messe solennelle

mit dem Konzertchor Bonn unter der Leitung von Sebastian Breuing. Eintritt frei
Christi Auferstehung
in Bonn-Röttgen

MONTAG | 19.6.

19.15 Uhr

Von „neuen Christen“ und „neuen Juden“ Die westliche sefardische Diaspora

Vortrag. Erklärt wird, wie es zur jetzigen Konstellation kam, die im 17. Jahrhundert Denker wie Uriel da Costa oder Spinoza hervorbrachten und warum dieser Teil der jüdischen Geschichte uns gerade heute wieder so viel zu sagen hat.

Online-Vortrag via Zoom
Veranstaltung des Katholischen Bildungswerks Bonn
Anmeldung erforderlich:
www.programm.bildungswerk-ev.de/

DIENSTAG | 20.6.

11.00 Uhr Vortrag

Mein Weg zum Hörimplantat
Interessierte können sich über Wege und Unterstützung eines Cochlea Implantats informieren. Im Anschluss Möglichkeit zum

Erfahrungsaustausch mit einem CI-Träger. Eintritt frei!

Seminarraum Becker Hörakustik
Rheinstr. 7 Linz

MITTWOCH | 21.6.

15.00 bis 17.30 Uhr

Senioren-Kaffeenachmittag

Veranstaltung der AWO in der VG Unkel

Obere Burg in Rheinbreitbach

16.00 bis 17.30 Uhr Trauercafe

Ort der Begegnung.

Anmeldung erforderlich

unter Tel. 0 26 44 - 41 63

Es wird kein Beitrag erhoben

Kath. Familienbildungsstätte/

Haus der Familie

Marktplatz 14 in Linz

16.00 Uhr Tretschbachtal & Fuchshardtkapelle

Achtsamkeitswanderung von ca. 8 km Länge über die Rhöndorfer Höhen zum mystischsten Tal im Siebengebirge und einer einsamen Waldkapelle. Mit Einkehr im Weinhaus Steinbach
Beitrag: € 10 (Einkehr Selbstzahler)

Anmeldung erforderlich

info@bonn-und-siebengebirge-entdecken.de

Bekanntgabe Treffpunkt/
Bildung von Fahrgemeinschaften bei Anmeldung

19.00 Uhr

Musiksommer-Konzert

Hammond Organ Jazz-Trio
New-Orleans-Jazz gemixt mit Karibiksound. Eintritt frei, Hutspenden erwünscht, Mindestverzehr € 10, Reservierung erforderlich unter

Tel. 0 22 44 - 88 62 31

Haus Schlesien

Dollendorfer Straße 412

in Königswinter-Heisterbacherrott

19.00 Uhr Offene

Gesprächsrunde für Frauen

Veranstaltung der AWO

Bad Honnef in Kooperation

mit dem EMMA-Club Bonn/

Siebengebirge

AWO-Treff Hauptstr. 109

in Niederdollendorf

Vereinsabend der St. Hubertus Schützenbruderschaft Bad Honnef-Selhof von 1925 e. V.

jeden Freitag ab 19.00 Uhr ab 18.00 Uhr Jugendtraining Gäste sind sehr herzlich willkommen, um nette Menschen kennen zu lernen, ein Glas zu trinken oder auch um zu trainieren!

www.hubertusschuetzen-selhof.de
Vereinshaus Brunnenstr. 55 in Bad Honnef-Selhof

19.00 Uhr

Musik im Park: Hoves Meute
Konzert mit Celtic-Folk-Rock. Eintritt frei, um Hutspenden wird gebeten
Trinkpavillion im Stadtpark Koblenzer Straße 80 in Bad Godesberg

19.00 Uhr 40 Finger spielen...
zu Gehör kommt die 5. Sinfonie von Ludwig van Beethoven
Eintritt frei

Lutherkirche in Bonn

DONNERSTAG | 22.6.

10.15 bis 11.45 Uhr
Archäologie im Rheinland. Im Tod unsterblich
Führung für Teilnehmer mit Baby.

Beitrag: € 15 inkl. Eintritt
LVR-LandesMuseum Bonn

14.00 bis 18.00 Uhr
AWO-Laden geöffnet
Tel. 0 22 23 - 29 83 60
AWO-Treff Hauptstr. 109 in Niederdollendorf

FREITAG | 23.6.

10.00 Uhr Sozialberatung
offenes Angebot
Tel. 0 22 23 - 29 83 60
AWO-Treff Hauptstr. 109 in Niederdollendorf

18.00 Uhr Auftaktkonzert Carl Loewe-Musiktage
Lieder und Balladen. Eintritt: € 15 (inklusive Meet & Greet, ein Glas Wein),
Tel. 0 22 24 - 39 55 (Vvk.).
Burg Unkel Kirchstraße 8 in Unkel

20.00 Uhr Martin Frank: Einer für alle – alle für keinen
Kabarett
Eintritt: € 18/erm. 14 zzgl. Vvk.
Pantheon in Bonn

SAMSTAG | 24.6.

10.00 bis 14.00 Uhr
Malworkshop
Kreative Wasserwelten
gemeinsam entstehen bunte Kunstwerke mit Seesternen, Seepferdchen, Quallen und mehr. Angebot für Kinder von 6 bis 11 Jahren.
Beitrag: € 17,50 (inkl. Material)
Anmeldung erforderlich unter Tel. 0 26 44 - 41 63
Kath. Familienbildungsstätte Marktplatz 14 in Linz

10.00 bis 14.00 Uhr Repair-Cafe
Möglichkeit, defekte Alltagsgegenstände in angenehmer Atmosphäre gemeinschaftlich zu reparieren
www.repaircafe-rheinbreitbach.de
SH Miet- und-Reparaturservice Im Unteren Maarfeld 32 in Rheinbreitbach

14.00 bis 18.00 Uhr
Museumsfest
mit buntem Programm für die ganze Familie. Eröffnung mit der Musikschulband, Mitmach- und Backaktionen für Kinder, Führungen hinter die Kulissen des Museums, Bücherflohmarkt des Heimatvereins Siebengebirge e. V und vieles mehr.
17.00 Uhr Traditionelles „Fähndelschwenken“ mit der St. Sebastianus Männer- Schützenbruderschaft und dem Spielmannszug der Freiwilligen Feuerwehr. Für das leibliche Wohl ist bestens gesorgt.
Eintritt frei
Siebengebirgsmuseum Königswinter

16.00 Uhr Johann Baptist: Prophet, Vorläufer oder wer ist das?
Führung mit vielen Informationen zum Kirch- und Pfarrpatron und seinen Darstellungen in der Kirche. Eintritt frei, Anmeldung erbeten unter: fuehrung.johbapt@t-online.de
Treffpunkt: Unter dem Sterngewölbe St. Johann-Baptist in Bad Honnef

16.00 bis 17.00 Uhr
Laufftreff im Siebengebirge
Jeder, der durchgängig eine Stunde Walken oder Laufen kann, ist eingeladen. Die Teilnahme ist kostenlos. Infos unter www.laufftreffsiebengebirge.de.
Treffpunkt: Parkplatz an der Margarethenhöhe in Königswinter-Ittenbach

18.00 Uhr
Carl Loewe Musiktage Salonkonzert
u.a. mit Werken von Carl Reinecke und Camille Saint-Saëns. Eintritt: € 15 (inklusive Meet & Greet, ein Glas Wein), Vvk. Geschichtsverein Unkel e.V. Tel. 0 22 24 - 39 55
Burg Unkel Kirchstraße 8 in Unkel

18.00 Uhr Konzert
es musizieren der Schedrik-Chor Oberpleis und der Bonner Workshopchor unter der Leitung von Irina Brochin
Zehntscheune am Kloster Heisterbach in Heisterbacherrott

19.30 Uhr
Konrad Beikircher: Das rheinische Universum
Kabarett. Eintritt: € 25
Tel. 0 22 23 - 37 03 (Vvk.)
bei schlechter Witterung findet der Auftritt im Museumsfoyer statt
Garten des Siebengebirgsmuseums in Königswinter

Tischlerei · Werkstatt für Möbelrestaurierungen · Meisterbetrieb



KLAUS NIERING

Fachgerechte Restaurierung von Möbeln und Holzoberflächen



- Innenausbau
- Einbauschränke nach Maß
- Verlegearbeiten von Fertigböden
- Küchenmodernisierung
- Reparaturen rund ums Holz

Telefon 0 22 23 - 2 11 96

Hauptstraße 137-139 · 53639 Königswinter-Niederdollendorf

20.00 Uhr Orgelkonzert
es spielt Anthony Halliday
(Melbourne). Eintritt: € 10
[Münster in Bonn](#)

SONNTAG | 25.6.

11.30 Uhr Die Väter Europas und die Gründung der Europäischen Gemeinschaft für Kohle und Stahl – Adenauer und Schuman
Themenführung.
Anmeldung erforderlich unter
Tel. 0 22 24 - 92 12 34
[Stiftung Bundeskanzler-Adenauer-Haus in Bad Honnef](#)

15.00 Uhr Finissage Eldorado – ein Totentanz
Inspiriert von den Totentänzen des Mittelalters gestaltet Désirée Wickler einen modernen Dance Macabre, der sich an das Gedicht „Eldorado“ von Edgar Allan Poe anlehnt. Die Künstlerin ist anwesend.
[Kunstverein Linz am Rhein Marktplatz 9 in Linz](#)

15.30 Uhr Die Doppelkirche in Schwarzrheindorf
Führung. Veranstaltung des Katholischen Bildungswerkes Bonn. Beitrag: € 5/erm. 2,50
[Treffpunkt: Doppelkirche in Schwarz-Rheindorf](#)

18.00 Uhr Carl Loewe Musiktage Konzertanter Spaziergang
mit Werken u.a. von Carl Loewe, Edward Elgar. (Bei Schlechtwetter findet die Veranstaltung in der Burg Unkel statt). Eintritt frei, Anmeldung erforderlich bei Geschichtsverein Unkel e.V.
Tel. 0 22 24 - 39 55
[Start Burg Unkel in Unkel](#)

MONTAG | 26.6.

7.45 Uhr Wallfahrt nach Banneux (Belgien)
offenes Angebot der Kath. Kirchengemeinde für alle Interessierten. Beitrag: 18 €
Anmeldung erforderlich
Tel. 0 22 24 - 9 01 16 55
[weitere Einsteigemöglichkeiten](#)
7.50 Uhr Bushaltestelle Scheuren,

8.00 Uhr Bushaltestelle Hauptstr. Rheinbreibach, 8.20 Uhr Menzenbergerstraße in Bad Honnef, Tankstelle Vollmer in Unkel

15.00 Uhr Bingo
offenes Angebot
Tel. 0 22 23 - 29 83 60
[AWO-Treff Hauptstr. 109 in Niederdollendorf](#)

DIENSTAG | 27.6.

15.00 bis 18.00 Uhr Seniorenachmittag
[Winzerkeller Marienbergstr. 8 in Bruchhausen](#)

MITTWOCH | 28.6.

15.00 bis 16.30 Uhr Das Leben des BODI. Eine Forschungsreise ins frühe Mittelalter
Familienführung
Eintritt: € 14/erm. 4
[LVR-LandesMuseum Bonn](#)

18.00 bis 19.00 Uhr Wolfgang Müller von Königswinter
Vortrag von Dr. Jens Kremb anlässlich des 150. Todestages des Dichters mit Einblick in die laufenden Vorbereitungen zu einer Sonderausstellung, die ab November zu sehen sein wird
Beitrag: € 7/erm. 5,50 (inkl. Glas hiesigen Weins)
s. auch unser Bericht ab S. 4
[Siebengebirgsmuseum Königswinter](#)

19.00 Uhr Drops rockt das Piano
Musiksommer-Konzert mit Rock-Pop-Cover. Eintritt frei, Hutspenden erwünscht, Mindestverzehr € 10, Reservierung erforderlich unter
Tel. 0 22 44 - 88 62 31
[Haus Schlesien Dollendorfer Straße 412 in Königswinter-Heisterbacherrott](#)

20.00 Uhr Arthur Honegger: Le Roi David
Konzert mit dem Uni-Chor unter der Leitung von Ansgar Eimann. Eintritt frei
[Aula der Universität in Bonn](#)

DONNERSTAG | 29.6.

10.00 bis 12.00 Uhr Rechtsberatung für Frauen
30-minütige Termine im Zeitraum. Beitrag: Spende
Anmeldung erbeten unter:
Tel. 0 22 24 - 10 54 8
[Frauenzentrum Hauptstraße 20a in Bad Honnef](#)

14.00 bis 18.00 Uhr AWO-Laden geöffnet
Tel. 0 22 23 - 29 83 60
[AWO-Treff Hauptstr. 109 in Niederdollendorf](#)

15.00 bis 17.00 Uhr Spielend die Natur erleben in Wald und Wiese
für Eltern mit Kindern von 2 bis 5 Jahren, Beitrag: € 15.
Anmeldung erforderlich unter
Tel. 0 26 44 - 41 63
[Treffpunkt: Parkplatz am LKW-Center Asbacher Str./Sternner Hütte in Linz](#)

15.30 bis 16.30 Uhr Gesprächskreis für Angehörige von Menschen mit Demenz
Wenn ein Mensch zunehmend seine Orientierung verliert, stellt dies nicht nur für die Person selbst, sondern auch für Angehörige eine große Veränderung dar. Dieser Gesprächskreis bietet Angehörigen eine Möglichkeit, sich auszutauschen.
[GFO Zentrum St. Katharina Schützenstraße 9 in Königswinter](#)

20.00 Uhr Festival Pro Lieblingsstücke
mit Werken u. a. von Ludwig van Beethoven und Claude Debussy. Eintritt: € 35/erm. 20, Ticketvorbestellung unter
Tel. 02 28 - 37 28 14 69
[Kursaal Hauptstraße 28 in Bad Honnef](#)

FREITAG | 30.6.

10.00 Uhr Sozialberatung
offenes Angebot
Tel. 0 22 23 - 29 83 60
[AWO-Treff Hauptstr. 109 in Niederdollendorf](#)

Kirmes in Scheuren

30. Juni bis 2. Juli 2023

14.00 Uhr Steinofenbrot aus dem „Königswinterer Ofen“
weitere Hinweise s. 16. Juni
[Siebengebirgsmuseum Königswinter](#)

17.00 bis 22.00 Uhr Schlemmerabend
An jedem letzten Freitag im Monat verwandelt sich das Zentrum in ein kleines Food-Festival. Neben Bad Honnefer Gastronomen wird das Angebot durch diverse Imbissstände mit vielen Köstlichkeiten ergänzt.
[Innenstadt von Bad Honnef](#)

17.30 bis 19.00 Uhr Das Leben des BODI. Eine Forschungsreise ins frühe Mittelalter
Cocktailführung mit Start auf der Dachterrasse
Eintritt: € 19 inkl. Getränk und Eintritt
[LVR-LandesMuseum Bonn](#)

19.00 Uhr Konzertfinale der Carl Loewe-Musiktage
u. a. mit Werken von Wolfgang Amadeus Mozart, Felix Mendelssohn Bartholdy
Eintritt: € 15 (inklusive Meet & Greet, ein Glas Wein), Vvk. Geschichtsverein Unkel e.V.
Tel. 0 22 24 - 39 55
[Palmenhaus der Villa Henkel Fritz-Henkel-Straße 1 in Unkel](#)

20.00 Uhr Jazz im Lilo
mit Jacob Bänsch und Niklas Röver (Modern Jazz mit Trompete und Klavier). Eintritt: € 15.
[Lilo im alten Hallenbad Rheinpromenade 4 in Bad Honnef](#)

20.00 Uhr Arthur Honegger: Le Roi David
Konzert mit dem Uni-Chor unter der Leitung von Ansgar Eimann. Eintritt frei
[Aula der Universität in Bonn](#)

Veranstaltungsorte



Arithmeum | Lennéstraße 2 | 53113 Bonn | Tel. 02 28 / 73 87 90

Beethoven-Haus | Bonngasse 20, 53111 Bonn, Tel. 02 28 / 9 81 75 - 0

Brückenforum GmbH | Friedrich-Breuer-Straße 17, 53225 Bonn
Tel. 02 28 / 40 00 9-0

Brückenhofmuseum des Heimatvereins Oberdollendorf | Bachstraße 93
53639 Königswinter-Oberdollendorf | Tel. 0 22 23 / 91 26 23

Cura Krankenhaus St Johannes | Schülgenstr. 15 | 53604 Bad Honnef
Tel. 0 22 24 / 77 2-0

Deutsches Museum Bonn | Ahrstraße 45 | 53175 Bonn-Bad Godesberg
Tel. 02 28 / 30 22 52

Ernst-Moritz-Arndt-Haus | Adenauerallee 79 | 53111 Bonn | Tel. 02 28 / 24 14 35

Feuerschlößchen | Rommersdorfer Straße 78 | 53604 Bad Honnef | Tel. 0 22 24 - 7 50 11

Frauenmuseum Bonn
Im Krautfeld 10 | 53111 Bonn | Tel. 02 28 / 69 13 44

Haus der Geschichte der Bundesrepublik Deutschland | Willy-Brandt-Allee 14
53113 Bonn | Tel. 02 28 / 91 65-0

Haus SCHLESIE | Dollendorfer Str. 412 | 53639 Königswinter-Heisterbacherrot
Tel. 0 22 44 / 886-231 | www.hausschlesien.de

Heimatmuseum Rheinbreitbach | Hauptstraße 29 | 53619 Rheinbreitbach

Junges Theater | Hermannstraße 50 | 53225 Bonn-Beuel | Tel. 02 28 / 46 36 72

Kath. Familienbildungsstätte | Historisches Rathaus, Am Markt 14,
53545 Linz | Tel. 0 26 44/41 63

Kath. Pfarrheim St. Johann Baptist | Bergstraße 1 | 53604 Bad Honnef
Tel. 0 22 24 / 93 15 64

KLIO Zeitgenössische und historische Kunst Linz am Rhein e.V., | Markt 9 | 53545 Linz

Kunstmuseum Bonn | Friedrich-Ebert-Allee 2 | 53113 Bonn | Tel. 02 28 / 77 62 6 - 0

Kunst- und Ausstellungshalle der Bundesrepublik Deutschland
Friedrich-Ebert-Allee 4 | 53113 Bonn | Tel. 02 28 / 91 71-0

Kurhaus Bad Honnef | Hauptstraße 28 | 53604 Bad Honnef

LVR-Freilichtmuseum Kommern | Auf dem Kahlenbusch | 53894 Kommern
Tel. 0 24 43 / 99 80-0 | Fax 0 24 43 / 99 801 33 | E-Mail: kommern@lvr.de

Mineralogisches Museum | Poppelsdorfer Schloß | 53115 Bonn | Tel. 02 28 / 73 27 61

Museum Koenig | Adenauerallee 160 | 53113 Bonn | Tel. 02 28 / 91 22-0

Obere Burg | Schulstraße 7a | 53619 Rheinbreitbach

Oper Bonn | Opernkasse und Abonnentenbüro
Am Boeselagerhof 1 | 53111 Bonn | Tel. 02 28 / 77 80 00

Pantheon | Siegburger Str. 42 | 53229 Bonn | Tel. 0228/21 25 21

Römerwelt am Caput Limitis | Arienheller 1 | 56598 Rheinbrohl
Tel. 0 26 35 / 92 18 66

Schauspielhaus Bonn Theaterplatz | 53175 Bonn-Bad Godesberg

Siebengebirgsmuseum der Stadt Königswinter | Kellerstraße 16
53639 Königswinter | Tel. 0 22 23 / 37 03

Stadthalle Linz | Strohgasse 13 | 53545 Linz am Rhein | Tel. 0 26 44 / 25 26

StadtMuseum | Franziskanerstraße 9 | I. und II. OG | 53113 Bonn
Tel. 0228 / 77 28 77 (Kasse und Information)

Stiftung Bundeskanzler-Adenauer-Haus | Konrad-Adenauer-Straße 8 c
53604 Bad Honnef, Tel. 0 22 24 / 92 13 02

Theater Marabu | Theaterwerkstatt in der Brotfabrik | Kreuzstraße 16
53225 Bonn-Beuel | Tel. 02 28 / 43 39 75 9

VVS Naturpark Siebengebirge | Löwenburgstr. 2 | 53639 Königswinter
Tel. 0 22 23 / 90 94 94

Willy-Brandt-Forum Unkel | Willy-Brandt-Platz 5, 53572 Unkel
Tel. 0 22 24 / 9 84 07 40

Word Conference Center Bonn (WCCB) | Platz der Vereinten Nationen 2
53113 Bonn | Tel. 02 28 / 92 67-0

IMPRESSUM



Titelbild:
Jens Kremb
Wolfgang-Müller-Denkmal,
Königswinter

Erscheinungsweise
monatlich
jeweils zum Monatsbeginn

Redaktionsschluss
5. des Vormonats

Anzeigenschluss
12. des Vormonats

Verteilte Auflage
10.000 Exemplare

Herausgeber
rheinkiesel media
Bidder & Bidder GbR
Im Sand 62
53619 Rheinbreitbach
Tel. 0177/7647329
E-Mail: info@rheinkiesel.de

Redaktion
Julia Bidder (verantwortlich)
Erwin Bidder
RA Christof Ankele
Eugen Hasenbank

Jens Kremb
Ulrich Sander

Gestaltung
Werbeatelier Bad Honnef
Claudia Häßler
Bismarckstraße 20
53604 Bad Honnef
www.werbeatelier-bad-honnef.de

Illustrationen
Urhebervermerk jeweils am Motiv

Anzeigen
Claudia Bidder, Tel. 0177/7647329
E-Mail: info@rheinkiesel.de

Druck
DCM Druckcenter
Meckenheim GmbH
Werner-von-Siemens-Str. 13
53340 Meckenheim
www.druckcenter.de



Unsere nächste Ausgabe finden Sie ab dem 29. Juni an Ihrer gewohnten rheinkiesel-Verteilstelle

Internet
www.rheinkiesel.de
Ansgar Federhen (info@rhein-net.de)

Der Schlusstermin für gewerbliche Inserate
in der kommenden Juli-Ausgabe ist am 14. Juni 2023.

Aus Liebe zur Region!



| Bild: Erwin Bidder

Sie wollen mit dabei sein?

Melden Sie sich bis zum 14. Juni unter
info@rheinkiesel.de